



Geweld stopt
niet vanzelf.

**Rotterdam
Rijnmond**

ADVIES- EN MELDPUNT
HUISELIJK GEWELD EN
KINDERMISHANDELING

Jaarverslag 2021

Veilig Thuis Rotterdam Rijnmond



Inhoudsopgave

Voorwoord Raad van Toezicht	3
Voorwoord bestuurder.....	4
Leeswijzer	5
1. De organisatie.....	6
2. Werkgebied	10
2.1 Samenwerking met 15 regiogemeenten	10
3. Kernprestaties van ons primair proces.....	11
4. Investeren in een stevige en intensieve samenwerking met het lokale veld en netwerkpartners, zodat huiselijk geweld en kindermishandeling integraal opgepakt wordt.	16
5. Differentiëren in de wijze waarop meldingen worden beoordeeld en opgepakt.....	20
6. Veilig Thuis staat goed bekend om haar expertise op alle (bijzondere) vormen van huiselijk geweld en kindermishandeling.	21
7. Inzetten van data-analyse ten behoeve van het duurzaam stoppen van geweld.	22
8. Een goede werkgever zijn: bij ons wil je graag werken.....	25
9. Overige bedrijfsvoering	27
10. Toekomst en risico's.....	30
11. Toelichting financiële situatie 2021.....	31
12. Begroting 2022	33
13. Jaarrekening	34
14. Overige gegevens	51

Voorwoord Raad van Toezicht

In 2021 konden kinderen hele perioden niet naar school, werkten mensen meer thuis en was de wereld voor ouderen kleiner door de pandemie. Vermoedelijk als effect waren de meldingen aan Veilig Thuis Rotterdam Rijnmond ernstiger van aard dan in voorgaande jaren. Omdat medewerkers zelf ook last hadden van de pandemie, was het ook voor hen geen gemakkelijk jaar.

Toch is het hen gelukt de dienstverlening op peil te houden. En dat niet alleen, de organisatie heeft zich verder ontwikkeld. De wachtlijsten zijn verkort, er kan door gemeenten meer beleidsrelevante informatie uit de data gehaald worden en de cyclus leren-en-verbeteren is een nog steviger onderdeel van het werken geworden.

In dit verslag leest u meer over deze en andere ontwikkelingen, intern en in samenwerking met anderen. Zo werkte Veilig Thuis Rotterdam Rijnmond ook in 2021 aan een veilig thuis voor iedereen.

Ik wens u veel leesplezier.

Marlies Ott

Plaatsvervangend voorzitter Raad van Toezicht Veilig Thuis Rotterdam Rijnmond

Voorwoord bestuurder

Terugkijkend op 2021 staat er één woord centraal: aandacht.

Aandacht voor alle inwoners in onze regio die niet in veiligheid leven, van jong tot oud. Tijdens de pandemie is eens te meer gebleken dat mensen aandacht hebben voor elkaar. We hebben ruim 25% meer adviesvragen gekregen dan van te voren verwacht. De zorgen die wij hadden door de verschillende lockdowns zijn breed opgepakt. Niet alleen lokaal, maar ook landelijk. In 2021 besteedde minister-president Rutte aandacht aan huiselijk geweld in een van de persconferenties met de oproep om naar elkaar om te kijken. Bekende Nederlanders pakten hun podium om aandacht te vragen voor het thema. Ook werd in 2021 voor het eerst een regel opgenomen onderaan een nieuwsbericht met de mogelijkheid om Veilig Thuis te bellen. Het lijkt misschien klein, maar de gevolgen zijn groot. Voor 2022 zien we dat deze ontwikkeling zich voortzet. Door verschillende maatschappelijke ontwikkelingen lijkt het taboe langzaam doorbroken te worden. Het sterkt ons in onze missie om geweld in afhankelijkheidsrelaties te stoppen, onder andere door er continu aandacht voor te vragen.

Aandacht was er ook voor onze medewerkers. Gedurende de hele pandemie zijn de medewerkers van Veilig Thuis onverminderd doorgedaan. Waar mogelijk werden momenten gecreëerd om contact met elkaar te maken. Samenwerken ging ook op afstand heel goed. Het ziekteverzuim lag over 2021 iets hoger dan begroot, maar dit heeft de continuïteit van de werkzaamheden nooit in gevaar gebracht. Waar nodig sprongen collega's uit andere teams bij en de ondersteuning van collega's was goed. Het doet mij goed om die betrokkenheid te zien. Het behalen van het World Class Workplace certificaat benadrukte dit nogmaals.

Als laatste wil ik de regionale aandacht voor huiselijk geweld en kindermishandeling benoemen. Samen met de beschermpartners en de gemeenten zijn er veel initiatieven opgezet: pilots, 'benen-op-tafel-sessies' en voorlichtingsrondes, maar ook de wisselstages vanuit het Actieprogramma Verandertraject huiselijk geweld. Een bijzonder moment was ook de opening van Filomena, Centrum huiselijk geweld en kindermishandeling. Het centrum waar wij samen voor hebben gewerkt, opende in oktober haar deur voor slachtoffers van ernstig geweld. Ik ben er trots op dat verschillende vrouwen van het inloopsprekuren gebruik hebben gemaakt.

Hiermee zijn we er natuurlijk nog niet. Om het taboe echt te doorbreken mag de aandacht niet verslappen en moet de aanpak van huiselijk geweld verstevigd worden. Een missie waarbij wij samen het verschil kunnen maken. Het begint met aandacht.

Debbie Maas

Bestuurder Veilig Thuis Rotterdam Rijnmond

Bestuurder Filomena, Centrum huiselijk geweld en kindermishandeling

Leeswijzer

In dit jaarverslag blikken we terug op het jaar 2021.

Inhoudelijk (Hoofdstuk 1 tot en met 10)

In de hoofdstukken 1 tot en met 9 staan we stil bij de doelstellingen van de organisatie, lichten we onze prestaties toe en geven we een inkijkje in ons gevoerde beleid. In hoofdstuk 10 geven we kijkje in de toekomst en de mogelijke risico's.

Financieel (Hoofdstuk 11 tot en met 13)

In hoofdstuk 11 geven we een toelichting op onze financiële situatie. Hoofdstuk 12 en 13 vormen het financiële verslag. Hierin presenteren we de jaarrekening, inclusief de werkelijke baten en lasten. Daarnaast vergelijken we deze ook met de begroting en lichten we afwijkingen groter dan 10% ten opzichte van de begroting toe.

In de jaarrekening is de verantwoording bezoldiging en ontslagvergoedingen opgenomen in het kader van de Wet Normering Topinkomens (WNT) en zijn de specifieke elementen toegevoegd die vereist zijn volgens de SVR2014.

Overige gegevens (Hoofdstuk 14)

We sluiten het jaarverslag in hoofdstuk 14 af met de controleverklaring van de onafhankelijke accountant. Deze verklaring geeft de vereiste zekerheid over het jaarverslag 2021, de opgave bezoldiging en ontslagvergoedingen.

Subsidieverantwoording

Onze werkzaamheden worden gesubsidieerd door de Gemeenschappelijke Regeling Jeugdhulp Rotterdam Rijnmond. De subsidie heeft het karakter van een exploitatiesubsidie en derhalve niet van een prestatiesubsidie. In verband daarmee wordt dit jaarverslag door het bestuur ook aangemerkt als de subsidieverantwoording als bedoeld in de subsidiebeschikking en de van toepassing zijnde SVR2014.

1. De organisatie

1.1 Hoe het begon

Vanaf 1 januari 2018 werkt Veilig Thuis Rotterdam Rijnmond als zelfstandige Stichting.

1.2 Wat we voor ogen hebben

We doen ons werk met het doel huiselijk geweld en kindermishandeling duurzaam te stoppen. Onze missie is 'Iedereen een veilig thuis'. Hieraan werken we met de visie dat we vanuit samenwerking met directbetrokkenen, inwoners, vrijwilligers en professionals een aantoonbare bijdrage leveren aan het duurzaam stoppen van huiselijk geweld en kindermishandeling.

1.3 Wat we doen

Veilig Thuis is er voor iedereen die te maken heeft met huiselijk geweld en kindermishandeling. Voor kinderen, jongeren, volwassenen en ouderen. Voor als je zelf betrokken bent of iemand uit je omgeving dat is. We geven advies en bieden ondersteuning, zowel aan slachtoffers, plegers, kinderen als professionals.

We doorbreken onveilige situaties, zorgen voor afstemming tussen samenwerkingspartners en zetten mensen in beweging. Veilig Thuis biedt perspectief op een betere situatie waardoor mensen weer toekomst hebben.

Wij hebben de volgende taken:

- Het bieden van advies en ondersteuning
- Het aannemen van meldingen en deze beoordelen op veiligheid
- Het inzetten van hulp (bij acute onveiligheid direct door het crisisteam)
- Het uitvoeren van de interventies Onderzoek en Voorwaarden & Vervolg
- Het uitvoeren van casemanagement bij een Tijdelijk huisverbod
- Het geven van voorlichting

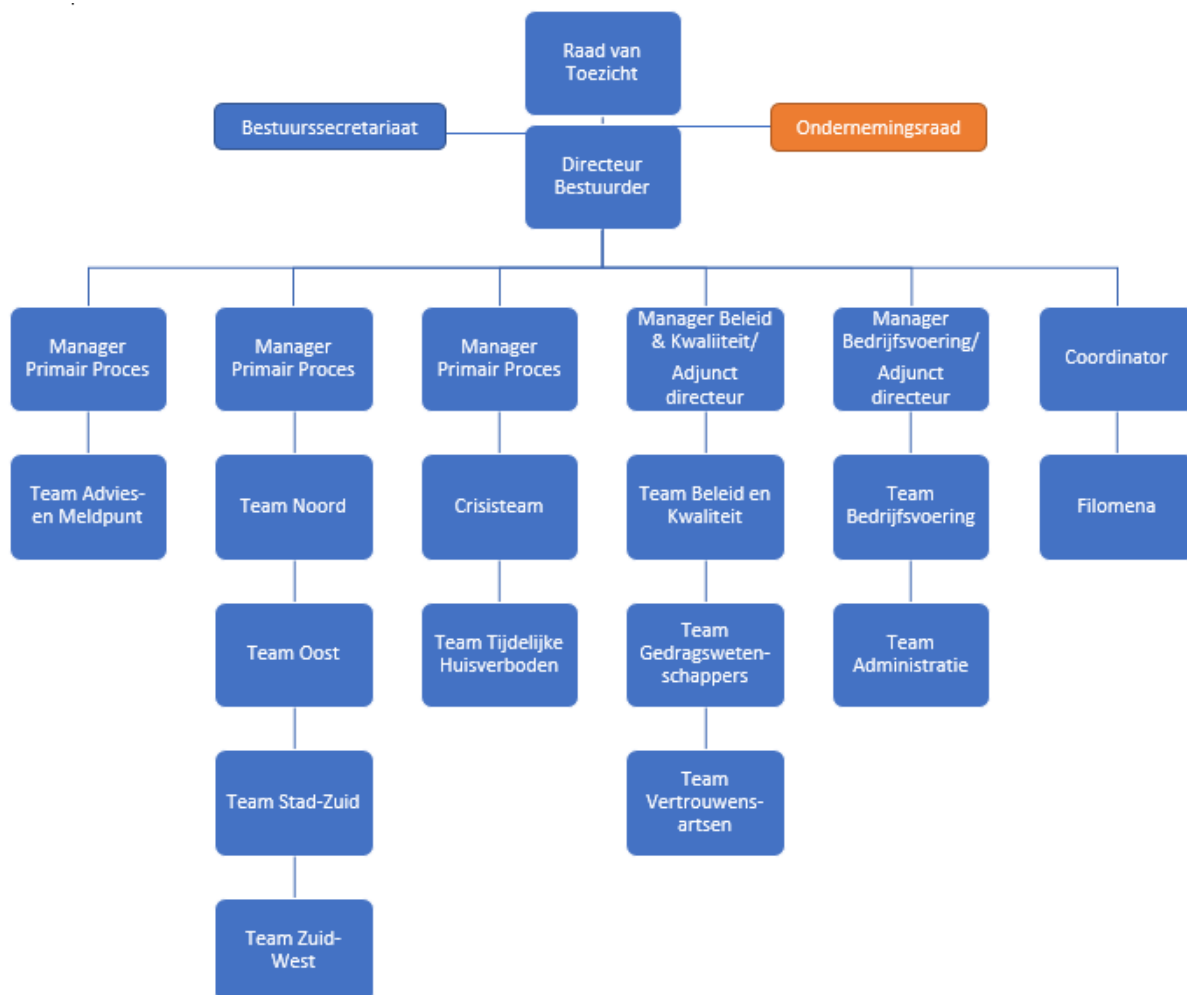
We lichten onze prestaties toe in hoofdstuk drie.

1.4 Onze ambities



1.5 De organisatiestructuur

Eind 2021 zag ons organogram er als volgt uit:



1.5.1 De Raad van Toezicht

Statutair is bepaald welke onderwerpen door de bestuurder ter besluitvorming aan de Raad van Toezicht worden voorgelegd. Daartoe wordt verwezen naar de statuten van Veilig Thuis Rotterdam Rijnmond.

In 2021 vergaderde de Raad van Toezicht 14 keer en zijn de volgende onderwerpen besproken:

- Jaarverslag 2020
- Begroting 2022 en meerjaren financiële doorkijk
- Financieel inhoudelijke management rapportages (o.a. dashboard)
- Filomena - Centrum huiselijk geweld en kindermishandeling (voortgang en governance)
- Besturingsfilosofie
- Voortgangs- en managementrapportages
- Kwaliteitsbeheer (onder andere interne audit, management review en hercertificeringsonderzoek, ISO & KPI's, klachtenanalyse, klanttevredenheidsmeting: clientperspectief en tevredenheid)

- Kind- en gezinsbeschermingsketen (Toekomstscenario)
- Samenwerken naar beter (traject dat voortvloeit uit én gekoppeld is aan het medewerkerstevredenheidsonderzoek)
- Samenwerking netwerkpartners
- Werken met ervaringsdeskundigen
- Calamiteitenprotocol en protocol incidenten
- Imago Veilig Thuis Rotterdam Rijnmond
- Inzet TOC Resultants

De leden van de Raad van Toezicht ontvangen een honorering voor hun werkzaamheden en gemaakte onkosten worden gedeclareerd. Jaarlijks evalueert de Raad van Toezicht haar werkzaamheden. De Raad van Toezicht streeft ernaar om tenminste eenmaal per jaar fundamenteel overleg te voeren over de strategische koersbepaling van de organisatie. Aan de hand van management-, financiële- en inhoudelijke voortgangsrapportages wordt de Raad van Toezicht op de hoogte gebracht van de strategische ontwikkelingen. Het jaarplan wordt besproken en de Raad van Toezicht ziet erop toe dat de uitvoering van het bestuursbeleid strookt met de vastgestelde beleids- en bestuurlijke uitgangspunten.

Jaarlijks wordt het jaarverslag, dat door de Raad van Toezicht wordt goedgekeurd, voorafgaand met de accountant besproken.

Onze Raad van Toezicht bestaat uit de volgende leden:

- **Eric van der Burg, voorzitter Raad van Toezicht en voorzitter remuneratie commissie (uit dienst per 1-1-2022)**
Functies: Lid eerste kamer, Voorzitter sociaal werk NL, Voorzitter Commissie MER
Andere nevenfuncties: Voorzitter Raad van Commissarissen Floriade (bezoldigd), Voorzitter Raad van Toezicht Aidsfonds, Voorzitter Atletiekunie, Voorzitter landelijke organisatie Sociaal Raadsliden, Voorzitter comité Sportherdenking, Bestuurslid Verzetsmuseum, Bestuurslid Yvonne van Gennip foundation
- **Jolanda (J.C.L.J.) Denis, lid tevens lid audit commissie en remuneratie commissie (uit dienst per 1-3-2021)**
Functie: Directeur Belastingdienst Shared Service Organisatie Switch, Directeur Belastingdienst Shared Service Organisatie O&P
Andere nevenfuncties: Lid Raad van Advies Ormit, Lid bezwaarcommissie Ministerie van Binnenlandse Zaken en Koninkrijksrelaties
- **Jan (J.H.J.) Engelen, lid auditcommissie per 1 oktober 2021**
Functie: Directeur HR & organisatieontwikkeling, Prinses Máxima Centrum voor Kinderoncologie
Geen andere nevenfuncties
- **Marlies (E.M.) Ott, lid tevens voorzitter kwaliteitscommissie**
Functie: Auditor bij het accreditatieproces voor bestuurders van de NVZD
Andere nevenfuncties: Voorzitter Raad van Toezicht en Advies van Zorgbalans

- **Lorenzo Civile, lid tevens voorzitter auditcommissie**
Functie: Voorzitter College van Bestuur bij LMC-VO
Geen andere nevenfuncties
- **Melina Kappeyne van de Coppello-Rakic, lid en lid kwaliteitscommissie**
Functies: psychiater forensische FACT en Lid Raad van Bestuur Trajectum
Geen andere nevenfuncties

1.5.2 Wet normering topinkomens

Op 1 januari 2013 is de Wet Normering Topinkomens (WNT) in werking getreden. Op grond van de WNT zijn bij algemene maatregel van bestuur, bij ministeriële regeling en in beleidsregels algemene regels en specifieke (sectorale) regels vastgesteld. In de WNT is een algemeen bezoldigingsmaximum bepaald voor topfunctionarissen in de (semi)publieke sector dat ongeveer gelijk is aan het ministersalaris. Veilig Thuis Rotterdam Rijnmond hanteert het bezoldigingsmaximum van klasse 2 conform WNT-jeugdhulp.

1.5.3 De Ondernemingsraad

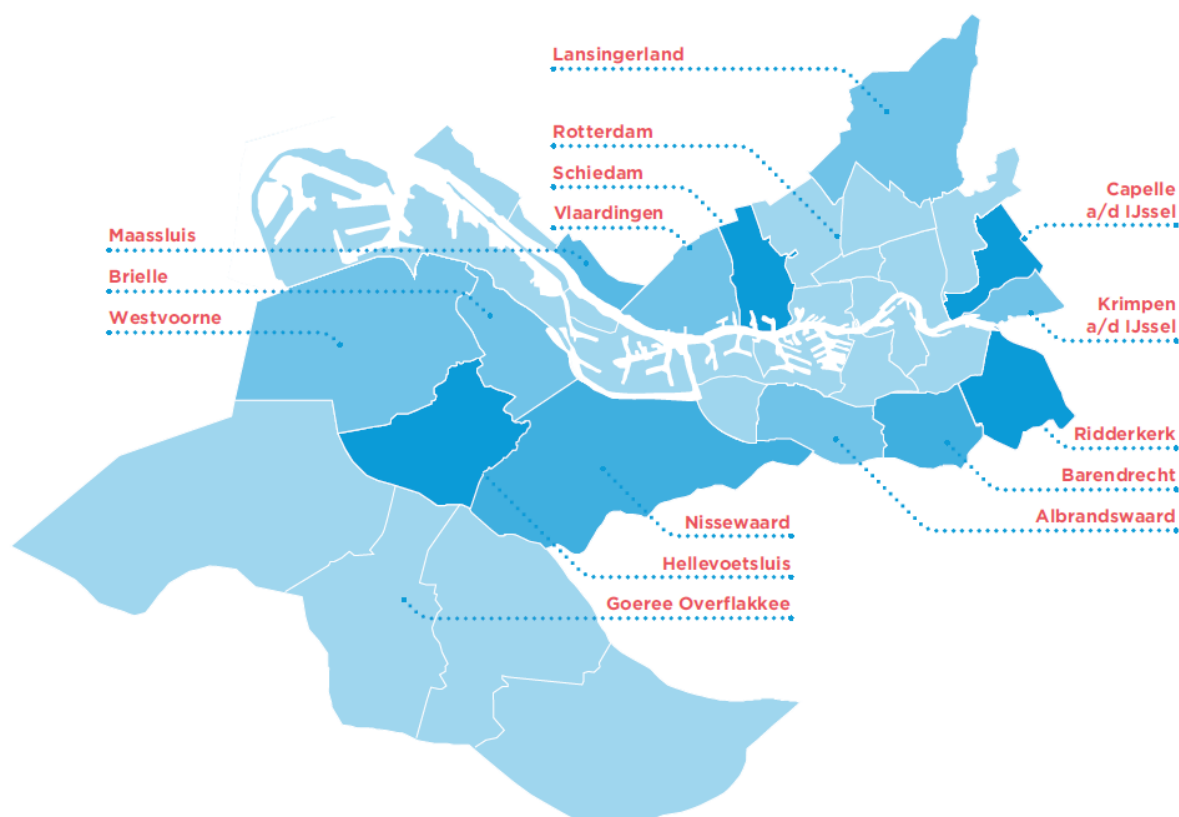
In het kader van medezeggenschap hebben we een ondernemingsraad (OR) die uit zeven leden bestaat. In 2021 hebben zij acht keer met de bestuurder vergaderd en hebben zij gesproken over de volgende onderwerpen:

- Jaarverslag 2020, Jaarplan 2022 en begroting (inclusief nieuwe dienst Ondersteuning na veiligheidsbeoordeling)
- Samen werken naar beter (intern traject)
- Samenwerking bestuurder
- Deskundigheidsbevorderingsbeleid
- Werkwijze startbijeenkomsten nieuwe medewerkers
- Beleidsregelingen (o.a. On Boarding nieuwe medewerkers, Thuiswerken, Interne bezwaren commissie, medewerkers klachtencommissie, functionaris gegevensbeheer en privacy officer, AVG, werktijdenregeling)
- Werkgroepen
- Visie en beleid rondom agressie en schokkende gebeurtenissen tijdens het werk
- Werving- en selectiebeleid
- Filomena - Centrum huiselijk geweld en kindermishandeling
- Jeugd- en gezinsbeschermingsketen (Toekomstscenario)
- Ethische commissie
- Risico-inventarisatie Arbo beleid
- Evaluatie interne- en externe vertrouwenspersoon
- TOC Resultants – duurzaam wachtlijstvrij werken
- Medewerkerstevredenheidsonderzoek
- Roosterplanning
- Vitaliteit (algemeen en corona gerelateerd)
- Huisvesting
- Organisatorische kwesties (eenduidige werkwijze binnen Veilig Thuis, zorgbonus, beeldvorming extern, contact OR en achterban)

2. Werkgebied

2.1 Samenwerking met 15 regiogemeenten

We werken voor en samen met vijftien gemeenten in de regio. Te weten: Albrandswaard, Barendrecht, Brielle, Capelle aan den IJssel, Goeree-Overflakkee, Hellevoetsluis, Krimpen aan den IJssel, Lansingerland, Maassluis, Nissewaard, Ridderkerk, Rotterdam inclusief Hoek van Holland, Schiedam, Vlaardingen en Westvoorne.



2.2 Werken in vier gebieden

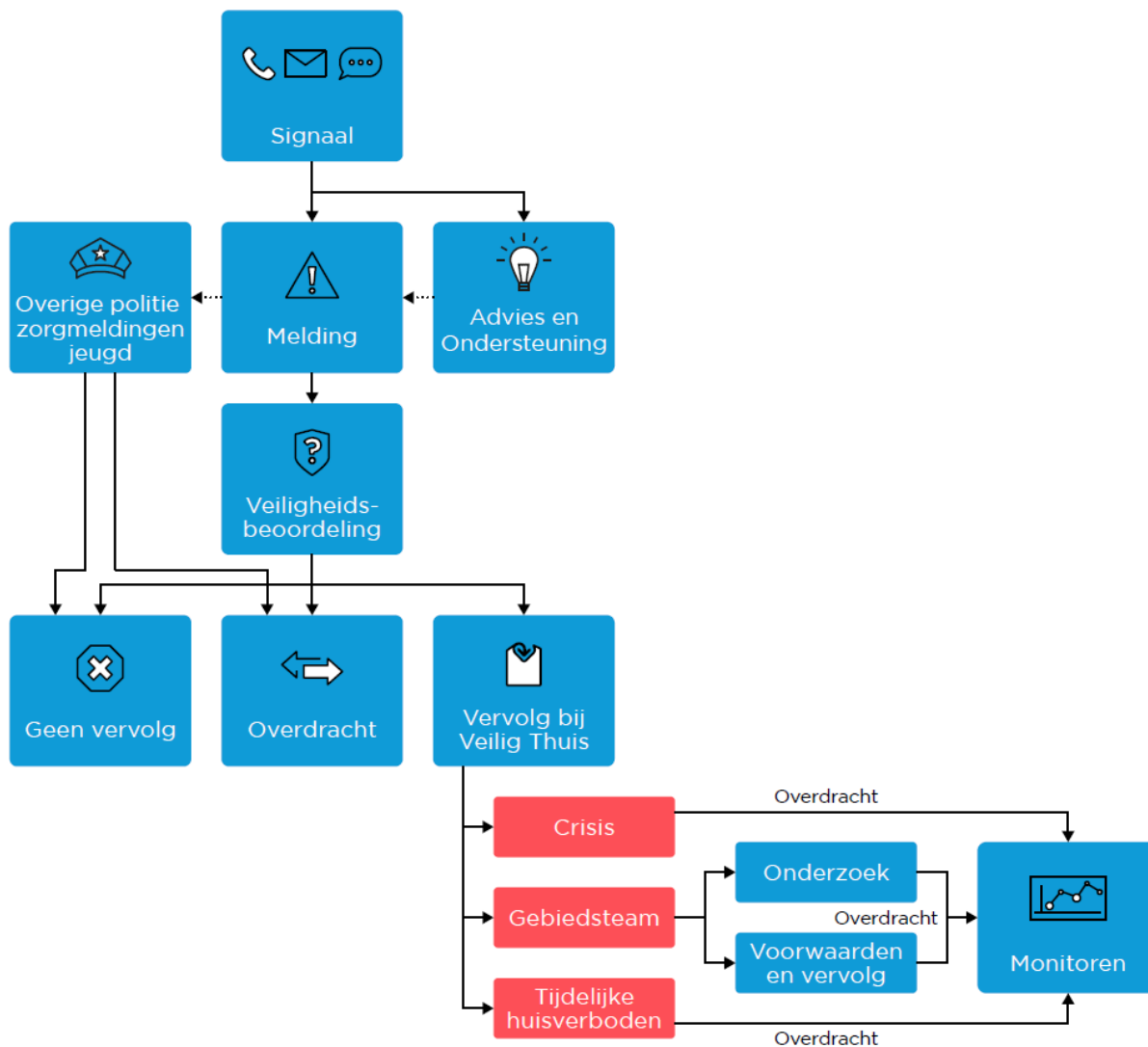
We hebben de inzet van onze interventies onderverdeeld in vier gebieden om zo goed mogelijk aan te sluiten bij onze netwerkpartners en de lokale infrastructuur. De vier gebieden zijn:

- **Regio Noord:** Maassluis, Vlaardingen, Schiedam en Lansingerland
- **Regio Oost:** Prins Alexander, Capelle aan den IJssel, Krimpen aan den IJssel, stadscentrum, Delfshaven, Kralingen-Crooswijk, Noord, Overschie, Hillegersberg-Schiebroek en Hoek van Holland
- **Regio Zuid:** Feijenoord, IJsselmonde, Charlois, Rozenburg en Hoogvliet-Pernis
- **Regio Zuid West:** Ridderkerk, Barendrecht, Albrandswaard, Nissewaard, Hellevoetsluis, Brielle, Westvoorne en Goeree-Overflakkee

3. Kernprestaties van ons primair proces

3.1 Werkproces

In grote lijnen ziet ons primair proces er als volgt uit:



Hieronder lichten we de verschillende onderdelen van ons werkproces toe:

- **Advies en ondersteuning:** We adviseren en ondersteunen burgers en professionals bij alle zorgen en vragen over huiselijk geweld en kindermishandeling.
- **Melding:** Is het voor de particuliere adviesvrager te lastig om de situatie zelf op te lossen óf heeft een professional het vermoeden dat er sprake is van acute of structurele onveiligheid in afhankelijkheidsrelaties? Dan wordt bij ons een melding gemaakt. Professionals volgen de meldcode huiselijk geweld en kindermishandeling.
- **Veiligheidsbeoordelingen:** Voor alle meldingen voeren we een veiligheidsbeoordeling uit aan de hand van een triage instrument. Uitzondering is overige politiezorgmeldingen jeugd – deze

worden na screening, indien nodig, zo snel mogelijk naar het lokale team of Pak je Kans doorgestuurd.

- **Geen vervolg:** Wanneer er geen sprake (meer) is van een redelijk vermoeden van huiselijk geweld of kindermishandeling én er geen overdracht of vervolgstap bij Veilig Thuis nodig is, sluiten we na de veiligheidsbeoordeling af.
- **Overdracht:** Wanneer bemoeienis vanuit Veilig Thuis niet noodzakelijk is kunnen we de casus, direct na de veiligheidsbeoordeling, overdragen aan het lokale veld, lopende hulpverlening, een multidisciplinair team of aan directbetrokkenen zelf. Overdracht kan ook plaatsvinden na een interventie vanuit Veilig Thuis.
- **Vervolgstappen bij Veilig Thuis:**
 - **Crisis:** Alle meldingen worden dagelijks gescreend om te kijken of er sprake is van acuut geweld. Als daar sprake van is gaat ons crisisteam er direct op af.
 - **Onderzoek:** We kiezen voor deze interventie in het geval:
 - er aanwijzingen zijn voor acute en/of structurele onveiligheid en/of een multi-problematische leefsituatie
 - directbetrokkenen onvoldoende meewerken of onvoldoende bereid zijn hulp te accepteren
 - het voor het zetten van vervolgstappen noodzakelijk is de gemelde vermoedens van huiselijk geweld en/of kindermishandeling te bevestigen of te weerleggen.
 - **Voorwaarden & Vervolg:** We kiezen voor deze interventie in het geval:
 - er aanwijzingen zijn voor acute en/of structurele onveiligheid en/of multi-problematische leefsituatie
 - het niet noodzakelijk of wenselijk is een vermoeden van kindermishandeling en/of huiselijk geweld te bevestigen of te weerleggen
 - de directbetrokkene(n) voldoende bereid en in staat is (zijn) om samen te werken aan het herstel van de veiligheid en zo nodig hierbij hulp te accepteren.
 - **Tijdelijk huisverbod (THV):** Een THV wordt opgelegd door een burgemeester. Het doel van het THV is dat de pleger van het geweld tijdelijk vertrekt, waardoor de achterblijvers, waaronder kinderen, thuis kunnen blijven en wij voor alle betrokkenen in het systeem de juiste hulp kunnen inzetten. THV is geen wettelijke taak, maar is aan Veilig Thuis uitbesteed door de regiogemeenten.
- **Monitoring:** Na een interventie wordt monitoring ingezet. Samen met alle directbetrokkenen (waaronder ook de kinderen) en overdrachtspartijen kijken we tijdens monitoring of wordt gewerkt aan de doelen gericht op stabiele veiligheid en kijken we of er wordt gewerkt aan herstel van opgelopen schade.

3.2 Kernprestaties

Hieronder geven we het aantal begrootte en gerealiseerde activiteiten aan:

	<u>Begroot</u>	<u>Realisatie</u>	<u>Afwijking</u>
Advies en ondersteuning	10.500	13.349	27,1%
Meldingen/veiligheidsbeoordelingen	13.560	12.444	-8,2%
Overige politiezorgmeldingen jeugd	1.200	1.608	34,0%
Crisis	620	729	17,6%
Overdracht (na triage)	6.000	5.893	-1,8%
Afgesloten Onderzoeken	250	451	80,4%
Afgesloten Voorwaarden en Vervolg	1.200	1.269	5,8%
Tijdelijke Huisverboden	680	623	-8,4%
Voorlichting	81	41	-49,4%

3.2.1 Toelichting begroot vs. realisatie

De begrote aantallen zijn gebaseerd op de eerste halfjaarcijfers van 2020. Kijkend naar bovenstaande cijfers valt het op dat we, op een paar onderdelen na, meer productie hebben gedraaid dan begroot.

Het aantal advies- en ondersteuningsvragen was gedurende het hele jaar hoog en boven begroting, burgers en professionals weten ons goed te vinden. Het aantal meldingen blijft iets achter in 2021. Opvallend is wel dat we 34% meer overige politiezorgmeldingen jeugd ontvingen.

Terwijl het aantal meldingen dus iets afneemt, zien we op inhoud dat de ernst van de meldingen juist lijkt te zijn toegenomen. Dit blijkt uit het aantal interventies Onderzoek en Voorwaarden & Vervolg. Deze worden alleen ingezet bij ernstig acuut of structureel geweld en de inzet van deze interventies is, ondanks een daling in het aantal meldingen, toegenomen.

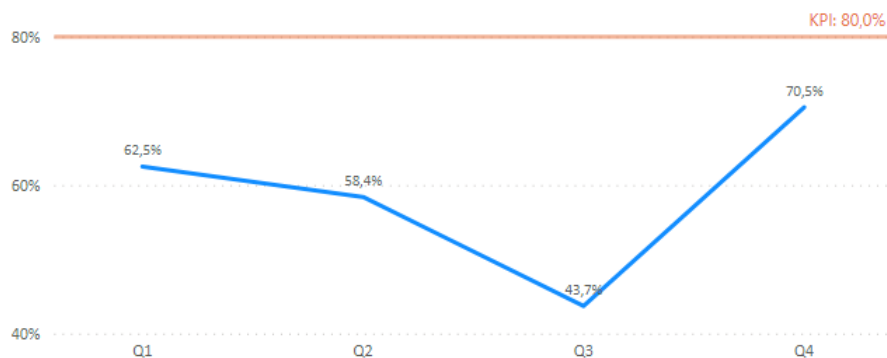
Het aantal gerealiseerde overdrachten na triage is vrijwel gelijk aan het aantal dat we hadden begroot. Er waren iets meer crisissen dan we vooraf hadden begroot en iets minder Tijdelijke Huisverboden. Medewerkers van het team Tijdelijke Huisverboden zijn bij het crisisteam ingezet om casussen op te pakken.

Tot slot hebben we minder voorlichtingen gegeven dan vooraf was begroot, dit komt door de coronamaatregelen die van kracht waren.

3.3 Doorlooptijden

In ons jaarplan 2021 hebben we Kritische Prestatie Indicatoren (KPI's) opgesteld, onder andere gericht op de doorlooptijden van een aantal onderdelen uit ons primair proces. Hieronder lichten we toe in hoeverre we de KPI per onderdeel hebben behaald.

Veiligheidsbeoordeling



In de eerste helft van 2021 lukte het ons niet om de veiligheidsbeoordelingen uit te voeren binnen de wettelijke termijn. Eind tweede kwartaal kwam er een hoge piek aan meldingen waardoor het aantal meldingen dat beoordeeld moest worden toenam. Met hulp van extra professionals maakten we een inhaalslag in het beoordelen van meldingen, waardoor in deze fase meer meldingen buiten de wettelijke termijn werden beoordeeld en daarmee dus (tijdelijk) het percentage meldingen dat we binnen de wettelijke termijn beoordelen daalde. In het derde kwartaal startten we onder externe begeleiding met het project duurzaam wachtlijstvrij werken waarin professionals leren effectiever en efficiënter te werken. We beogen hiermee een structurele oplossing waarbij we op het moment dat de wachtlijst is weggewerkt, duurzaam wachtlijstvrij kunnen blijven werken. Dat maakt dat we binnenkomende casussen direct op kunnen pakken, waardoor we eerder zicht hebben op veiligheid. In het vierde kwartaal lukt het steeds beter de veiligheidsbeoordelingen binnen de wettelijke termijn uit te voeren. In november behaalden we ons doel om minimaal 80% van de veiligheidsbeoordelingen binnen de wettelijke termijn uit te voeren. In december behaalden we dit doel met een percentage van 79,6% bijna.

Onderzoeken en Voorwaarden & Vervolg (V&V)

Voor de interventies Onderzoek en Voorwaarden & Vervolg hebben we twee doelen:

1. Minimaal 70% van de interventies wordt afgesloten binnen de wettelijke termijn van 10 weken en vijf werkdagen na binnenkomst melding.

In 2021 sloten we 28,8% van de Onderzoeken en 36,8% van Voorwaarden & Vervolg af binnen de wettelijke termijn. Als gevolg van de werkvoorraad zijn deze percentages laag en zullen naar verwachting stijgen op het moment dat de werkvoorraad is weggewerkt. Zoals aangegeven bij de veiligheidsbeoordelingen zijn we onder externe begeleiding een traject gestart om duurzaam wachtlijstvrij te werken.

2. Minimaal 80% van de interventies wordt afgesloten binnen 10 weken na start van de interventie.

In 2021 sloten we 87% van de Onderzoeken en 87,2% van Voorwaarden & Vervolg af binnen 10 weken na start van de interventie. Dit betekent dat als er geen wachtlijst was geweest, de wettelijke termijnen (zie 1) van Onderzoek en Voorwaarden & Vervolg in het merendeel van de gevallen behaald zouden worden.

Veiligheidsscore >6

Tijdens monitoring wordt een score gegeven voor de veiligheidsbeleving na 3 en 12 maanden, door de directbetrokkenen zelf en door een betrokken Veilig Thuis professional. *We hebben de doelstelling dat minimaal 65% van onze professionals én de directbetrokkenen een zes of hoger geven tijdens zo'n monitoringsmoment. We bereiken ons doel ruim, dit geldt voor zowel directbetrokkenen als Veilig Thuis professionals.

Directbetrokkenen

3 maanden: 89,9%

12 maanden: 94,5%

*KPI 65%

Veilig Thuis professional

3 maanden: 75,7%

12 maanden: 88,4%

*KPI 65%

4. Investeren in een stevige en intensieve samenwerking met het lokale veld en netwerkpartners, zodat huiselijk geweld en kindermishandeling integraal opgepakt wordt

In ons werk staan we niet alleen, maar werken we intensief samen met directbetrokkenen, inwoners, vrijwilligers en professionals aan het duurzaam stappen van geweld. Door samen te werken op organisatieniveau én op casusniveau leren we van elkaar. In 2021 hebben we gewerkt aan de volgende doelstellingen op dit thema:

4.1 (Samen)werken dichtbij de wijk

Doelen	Hoe hebben we hieraan gewerkt in 2021?
Reeds vastgestelde samenwerkingsafspraken tussen Veilig Thuis en lokale wijkteams worden in 2021 verder geïmplementeerd, passend bij de lokale infrastructuur.	De samenwerkingsafspraken zijn en blijven continu onderwerp van gesprek en dienen als basis van onze samenwerking met het lokale veld. We sluiten lokaal aan bij diverse overlegstructuren. Uit een rondgang langs gemeenten eind 2020 werd duidelijk dat gemeenten wensen het Advies- en Meldpunt van Veilig Thuis nog dichterbij de lokale teams te positioneren en daarmee de zichtbaarheid te vergroten.
We verkennen hoe meldingen sneller en effectiever lokaal afgestemd kunnen worden.	Dit heeft geresulteerd in het voorbereiden van de dienst 'Ondersteuning na veiligheidsbeoordeling'. Door intensiever samen te werken aan de voorkant van het proces, bij casuïstiek die zich daarvoor leent, kan Veilig Thuis eerder in het proces haar expertise inbrengen. Daardoor krijgen directbetrokkenen sneller de juiste hulp. Belangrijk voordeel is dat zij zelf betrokken worden bij het bepalen over passende vervolghulp. Daarnaast verstevigen we hiermee de samenwerking met het lokale veld. We verwachten door de inzet van deze dienst op termijn minder (dure) veiligheidsvoorwaarden trajecten in te hoeven zetten. Begin 2022 wordt daadwerkelijk gestart. Samen met de betrokken partners zullen we de pilot periodiek evalueren.
We meten de tevredenheid van netwerkpartners over de samenwerking met Veilig Thuis.	In 2019 heeft Veilig Thuis voor het laatst een stakeholdersanalyse geïnitieerd om de tevredenheid van netwerkpartners over de samenwerking met Veilig Thuis te meten. Het plan was om dit elke 2 jaar te organiseren. In 2021 is dit niet gelukt, onder andere door coronamaatregelen en het vertrek van de manager die eigenaar was van deze portefeuille. Door krapte in bezetting van managers heeft Veilig Thuis ervoor gekozen om dit onderwerp door te schuiven naar 2022. Wel vindt periodiek met meerdere partners op casuïstiekniveau een evaluatie plaats en is de samenwerking een vast onderwerp van gesprek in de periodieke gesprekken tussen gemeenten en Veilig Thuis.

4.2 Aanpak stalking

Doel	Hoe hebben we hieraan gewerkt in 2021?
In 2021 continueren we de integrale werkwijze rondom de aanpak van ex-partner stalking. We sluiten hiermee aan bij de doorontwikkeling van het Zorg- en Veiligheidshuis Rotterdam Rijnmond.	De integrale aanpak bij ex-partner stalking vraagt om continue afstemming en samenwerking met ketenpartners als politie, OM, Reclassering en wijkteams etc. In het Zorg- en Veiligheidshuis Rotterdam Rijnmond (ZVHRR) worden de complexe, hoog risico casussen waar doorbraak nodig is, besproken. Veilig Thuis heeft in gesprek met het Ministerie van Justitie en Veiligheid de stand van zaken van de verbetermaatregelen rondom integrale aanpak ex-partner stalking gepresenteerd. We hebben aandacht gevraagd voor zaken als scholing, wetgeving en pleger-aanbod.

4.3 Coördinatie aanpak Huiselijk Geweld en positie Veilig Thuis binnen het Zorg- en Veiligheidshuis

Doelen	Hoe hebben we hieraan gewerkt in 2021?
Procesverbeteringen rondom taken, verantwoordelijkheden en bevoegdheden, die in 2020 zijn ingezet, worden verder geïmplementeerd in nauwe samenwerking met netwerkpartners en in afstemming met het Zorg- en Veiligheidshuis.	De taken van de procesregisseurs Huiselijk Geweld (HG) van het ZVHRR zijn opgenomen in het profiel van Veilig Thuis. De beide procesregisseurs HG in het ZVHRR zijn gedetacheerd vanuit Veilig Thuis. Onder begeleiding van adviesbureau Consideratie is een sessie gevoerd om tot afspraken over gegevensdeling en gegevensverwerking van het casuoverleg HG in het ZVHRR te komen. Er is een convenant opgesteld dat in januari 2022 wordt voorgelegd aan het management van het ZVHRR.
De samenwerking en de integrale aanpak Huiselijk Geweld worden verder doorontwikkeld en geoptimaliseerd.	Er is gewerkt aan aanscherping van criteria om casuïstiek op het HG-overleg te agenderen. Ketenpartners hebben een presentatie gevolgd over de doorontwikkeling en samenwerkingsafspraken. Er is een format geïmplementeerd dat wordt gehanteerd bij het casuoverleg Huiselijk Geweld binnen het Zorg- en Veiligheidshuis.

4.4 Centrum Huiselijk Geweld en Kindermishandeling (Filomena)

Doelen	Hoe hebben we hieraan gewerkt in 2021?
Veilig Thuis is medeopdrachtgever van het Centrum, participeert in de pilot en levert de coördinator.	Begin 2021 is een nieuwe coördinator aangesteld. De werkprocessen zijn verfijnd en met netwerkpartners zijn afspraken gemaakt om hoogwaardige specialisten onder één dak in het Centrum te krijgen.
Governance en structurele financiering is in 2021 duidelijk.	De financiering voor de basis dienstverlening is tot eind 2025 rond. Er ligt een voorstel voor definitieve huisvesting. De gemeente heeft aangegeven dat het huurcontract met 'Little C' getekend kan worden, waarna een externe projectleider van de gemeente Rotterdam de verbouwing en verhuizing op zich zal nemen. Ook het voorstel voor de governance is door de gemeente omarmd. In eerste instantie wordt Filomena een afdeling van Veilig Thuis en daarna wordt door het bestuur en de Raad van Toezicht van Veilig Thuis gewerkt aan het proces van oprichten van een zelfstandige entiteit. Een externe projectleider geeft het traject vorm en werkt het bedrijfsplan uit.

4.5 Tijdelijke Huisverboden (THV)

Doelen	Hoe hebben we hieraan gewerkt in 2021?
De samenwerking tussen Veilig Thuis, het lokale veld en netwerkpartners is verbeterd.	<p>De samenwerking met het lokale veld en lokale opdrachtgevers (gemeenten) is een permanent aandachtspunt voor Team THV. Het team heeft in 2021 deelgenomen aan de pilots:</p> <ul style="list-style-type: none"> • Opvang uithuisgeplaatsten door Arosa (met Veilig Thuis, gemeente Rotterdam, de Waag, Fivoor, Antes, Parnassia en WMO). • Risicotaxatie bij partnergeweld (het initiatief kwam van De Waag en gemeente Rotterdam en MVS gemeente zorgen voor financiering). <p>Contactpersonen zijn aan gemeenten gekoppeld en hebben inmiddels in alle gemeenten kennis gemaakt, zij vormen de schakel tussen team THV en het lokale veld.</p>
De bekendheid bij gemeenten en netwerkpartners over THV is vergroot.	<p>Er wordt voortdurend gewerkt aan het vergroten van bekendheid over het inzetten van een Tijdelijk Huisverbod. Zowel door de inzet van vaste contactpersonen vanuit Veilig Thuis, als door het bijdragen aan informatiebijeenkomsten.</p> <p>Samen met gemeente Rotterdam, de politie, het CVD, CIT (JBRR) en Veilig Thuis is een kennisbijeenkomst huisverboden (12,5 jaar) gehouden. Daarnaast heeft Veilig Thuis een informatiebijeenkomst voor burgemeesters van de MVS-gemeenten georganiseerd.</p>

4.6 Toeleiding naar opvang

Doel	Hoe hebben we hieraan gewerkt in 2021?
De werkwijze van toeleiding naar opvang wordt in samenspraak met betrokken partners vereenvoudigd, zodanig dat dubbelingen in het proces eruit gehaald worden en de client op een snelle en eenvoudige wijze wordt geholpen.	<p>In centrumgemeente Rotterdam wordt samen met Fier en Arosa gewerkt aan een vereenvoudigde werkwijze voor de crisisopvang. Er wordt gewerkt aan een gezamenlijke pilot (Vrouwenopvang Plus), waarin veiligheid voorop staat en daarna afstemming met elkaar plaatsvindt. De pilot richt zich nadrukkelijk ook op het voorkomen van opvang door onmiddellijke inzet van ambulante begeleiding aan het gezin.</p> <p>Fier, Arosa, Veilig Thuis en centrumgemeente Rotterdam hebben samen uitgewerkt welke cliënten in aanmerking komen voor de pilot. Ook zijn mogelijke cliëntreizen in beeld gebracht. Momenteel wordt uitgezocht of de pilot met zes maanden verlengd kan worden om ook dit proces verder af te stemmen. De samenwerking met de verschillende aanbieders verloopt goed en heeft een positieve impuls gekregen door betere afstemming. Een onderzoeksbureau is gevraagd om de pilot te evalueren en is hier inmiddels mee gestart.</p> <p>Het aantal trajecten Vrouwenopvang Plus is nog onvoldoende. Met Elckerlyc wordt een gesprek met de MVS gemeente gepland om het verschil tussen mogelijkheden van Elckerlyc en de behoeften van de cliënten te bespreken.</p>

4.7 Inzet ervaringsdeskundigen

Doel	Hoe hebben we hieraan gewerkt in 2021?
Er is een visie op het structureel werken met ervaringsdeskundigen bij Veilig Thuis Rotterdam Rijnmond.	<p>Veilig Thuis is samen met de organisaties Arosa, Fier en gemeente Rotterdam gestart met een pilot om ervaringsdeskundigen in te zetten¹. Het doel is om gezamenlijk een netwerk met ervaringsdeskundigen vorm te geven dat organisatie overstijgend ingezet kan worden bij de aanpak van huiselijk geweld en kindermishandeling.</p> <p>In 2021 zijn vier ervaringsdeskundigen geworven, ingewerkt en gestart. Zij denken mee in beleidsontwikkeling, sluiten aan bij casuïstiek en geven voorlichting. Ook is er een supportgroep voor plegers gestart.</p> <p>Er start een onderzoek naar de effectiviteit van de inzet van de ervaringsdeskundigen en er is een meerjarenplan rondom het inzetten van ervaringsdeskundigen ingediend bij en goedgekeurd door de gemeente Rotterdam. Hierdoor is de continuïteit van de inzet van ervaringsdeskundigen in Rotterdam voor de komende jaren gegarandeerd. We verkennen graag met de gemeenten in de regio de mogelijkheid voor structurele inzet van ervaringsdeskundigen uit het netwerk Ervaring in Huis.</p>

4.8 Jeugdbeschermingsplein

Doel	Hoe hebben we hieraan gewerkt in 2021?
Naar aanleiding van de DPIA en convenantwijzigingen gaat Veilig Thuis over de samenwerking in gesprek met alle jeugdbeschermingspleinen, en maakt hierover heldere afspraken.	<p>Het afgelopen jaar zijn er diverse gesprekken gevoerd met gemeenten en voorzitters van jeugdbeschermingspleinen (JB-pleinen) over de gewenste werkwijze met betrekking tot de samenwerking en gegevensdeling/-verwerking.</p> <p>In het Ambtelijk Overleg zijn uiteindelijk afspraken gemaakt en deze zijn gecommuniceerd met de betrokken gemeenten en met Veilig Thuis. Het uitgangspunt is dat Veilig Thuis aansluit bij het JB-plein als Veilig Thuis reeds met een open dossier betrokken is of betrokken wordt vanuit een melding. In 2022 zal Veilig Thuis aansluiten bij het opstellen van een Convenant door de gemeente Rotterdam met daarin de nieuwe afspraken die worden opgepakt.</p>

¹ Partners in Ervaring in Huis: Arosa, Fier, Enver (ExpEx/Mimosa), de Waag, Avant Sanare, Donna Daria, Howie the Harp, Filomena (Centrum Huiselijk Geweld en Kindermishandeling), gemeente Rotterdam, Dock, Politie, Reclassering, Openbaar Ministerie, Jeugdbescherming Rotterdam Rijnmond en Zorg en Veiligheidshuis Rotterdam Rijnmond.

5. Differentiëren in de wijze waarop meldingen worden beoordeeld en opgepakt

Naar aanleiding van onderzoek door Q-consult is in 2020 een landelijk en een regionaal proces opgestart om de werkwijze vast te stellen om 'overige politiezorgmeldingen jeugd' snel naar het lokale veld te krijgen, zonder dat er een veiligheidsbeoordeling vanuit Veilig Thuis plaatsvindt.

5.1 Routing zorg voor jeugd meldingen

Doel	Hoe hebben we hieraan gewerkt in 2021?
Samen met politie en gemeenten is in 2021 een oplossing gevonden voor de routing 'zorg voor jeugd' meldingen.	Landelijk wordt de routing 'zorg voor jeugd' meldingen in afstemming met de Vereniging Nederlandse Gemeenten en de politie uitgewerkt. Veilig Thuis heeft vooralsnog sinds 2019 afgesproken deze meldingen te screenen en middels een verkorte route door te sturen naar de lokale teams. Dit leidt een enkele keer tot onduidelijkheid omdat er geen Veilig Thuis dossiers worden aangemaakt en er soms vragen over deze 'meldingen' komen. In afwachting van de landelijke uitwerking opereert Veilig Thuis zoals afgesproken in deze regio. Ook in 2022 herhalen wij deze werkwijze en rapporteren wij hier apart op.

6. Veilig Thuis staat goed bekend om haar expertise op alle (bijzondere) vormen van huiselijk geweld en kindermishandeling

Veilig Thuis levert een actieve bijdrage aan het duurzaam stoppen van huiselijk geweld door kennis en expertise in huis te hebben op alle (bijzondere) vormen van huiselijk geweld en deze deskundigheid uit te dragen, waardoor inwoners, vrijwilligers en professionals vertrouwen hebben in onze aanpak om huiselijk geweld te stoppen. Deze ambitie is enerzijds van invloed op de deskundigheid van onze medewerkers en anderzijds op het imago van de organisatie.

6.1 Expertise

Doel	Hoe hebben we hieraan gewerkt in 2021?
Plan rondom positionering en borging expertise binnen de organisatie is geïmplementeerd. Veilig Thuis sluit met expertise aan bij casuïstiek en zet de expertise in, in nauwe samenwerking met netwerkpartners.	Er is een projectplan opgesteld in samenwerking met de gedragswetenschappers, verbonden aan (bijzondere) vormen van huiselijk geweld: eergeerelateerd geweld, seksueel geweld, ouderenmishandeling, complexe scheidingen en ex-partner stalking. Per expertise wordt een visie geformuleerd waarin staat hoe de expertise gepositioneerd wordt binnen Veilig Thuis, hoe de kennis gedeeld wordt en op welke wijze dit een plek krijgt in het scholingsaanbod. In de komende maanden wordt het projectplan per expertise verder uitgewerkt en de implementatie heeft een doorloop in 2022. De aandachtsfunctionarissen vanuit Veilig Thuis op deze expertises zijn actief in de regio.
Op verzoek van netwerkpartners en andere geïnteresseerden geven we voorlichting ten behoeve van samenwerking en kennisoverdracht.	In 2021 hebben we in totaal 43 voorlichtingen gegeven. De aanvragen voor deze voorlichting komen van verschillende organisaties, variërend van netwerkpartners en onderwijsinstellingen tot gemeenten. Grotendeels richt de voorlichting zich op de werkwijze van Veilig Thuis, soms is er vraag naar specifieke themavorlichting over bijvoorbeeld kinder- of ouderenmishandeling. Ook namen we deel aan diverse themabijeenkomsten van gemeenten.
In 2021 bieden wij medewerkers deskundigheidsbevordering aan conform scholingsplan, waardoor zij hun kennis kunnen verbreden en verdiepen en hun taken goed toegerust kunnen uitvoeren.	Gedurende het hele jaar bieden wij scholing en intervisie aan. Het scholingsprogramma sluit aan bij het kwaliteitsregister en bij de eigen behoefte om deskundige professionals door te laten groeien tot experts op bijzondere vormen van geweld. Nieuwe medewerkers hebben een uitgebreide basistraining van acht dagen gevolgd. Daarnaast zijn trainingen op diverse thema's gevolgd, bijvoorbeeld: beroepsethiek, cultuursensitief werken, klantgericht handelen en complexe scheiding.

6.2 Kennisdeling

Doel	Hoe hebben we hieraan gewerkt in 2021?
Veilig Thuis organiseert themamaanden (over verschillende vormen van geweld) en zal daarbij interne en externe kennisdeling combineren met publiekscommunicatie.	Binnen Veilig Thuis worden sinds corona digitale themalunches voor de medewerkers georganiseerd, een laagdrempelige manier om kennis te delen én met groot succes. Gemiddeld zijn er tussen de 45 en 60 medewerkers actief betrokken tijdens een themalunch. Medewerkers zijn zelf ook gemotiveerd in het aandragen van onderwerpen voor de thema's. Met regelmaat worden ook netwerkpartners uitgenodigd. Gedurende 2021 hebben we waar mogelijk aandacht gevraagd voor huiselijk geweld (tijdens corona) en femicide in de lokale en landelijke media.

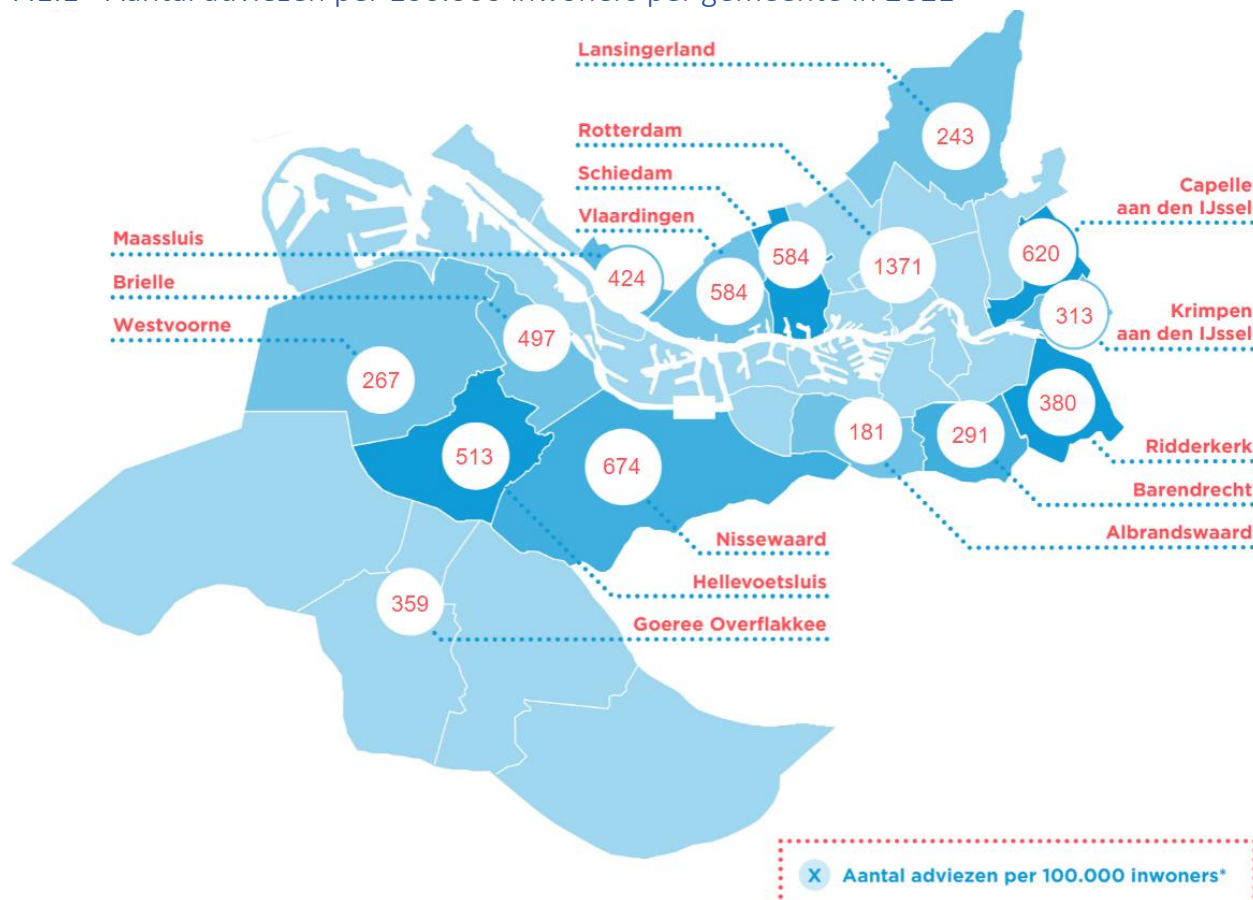
7. Inzetten van data-analyse ten behoeve van het duurzaam stoppen van geweld

Veilig Thuis wil haar data meer benutten om bij te dragen aan het duurzaam stoppen van geweld.

7.1 Data-analyse

Doel	Hoe hebben we hieraan gewerkt in 2021?
Veilig Thuis maakt analyses van de eigen data, zodat trends en ontwikkelingen worden gesignaleerd en vroegtijdig passend beleid gemaakt kan worden. Bijvoorbeeld: trends in typen geweld waarbij mogelijke investering in voorlichting wenselijk is voor specifieke doelgroepen.	We rapporteren maandelijks en per kwartaal over onze cijfermatige voortgang naar alle gemeenten in de regio Rotterdam Rijnmond. Op basis van signalen uit de gemeenten blijven wij onze rapportages optimaliseren. In 2021 hebben we gewerkt aan het ontwikkelen van een nieuwe monitor, die wij vanaf 2022 inzetten. De nieuwe opzet is getoetst bij beleidsambtenaren van twee gemeenten.
Aantallen specificeren naar gemeenten en afzetten tegen het aantal inwoners en in gesprek gaan met gemeenten over hun wensen met betrekking tot de monitor.	We hebben onze interne managementrapportages doorontwikkeld, waardoor we enerzijds meer zicht krijgen op trends en ontwikkelingen en anderzijds beschikken over betere sturingsinformatie. Hieronder lichten we een aantal zaken uit:

7.1.1 Aantal adviezen per 100.000 inwoners per gemeente in 2021



7.1.2 Waar de adviesvragen over gaan

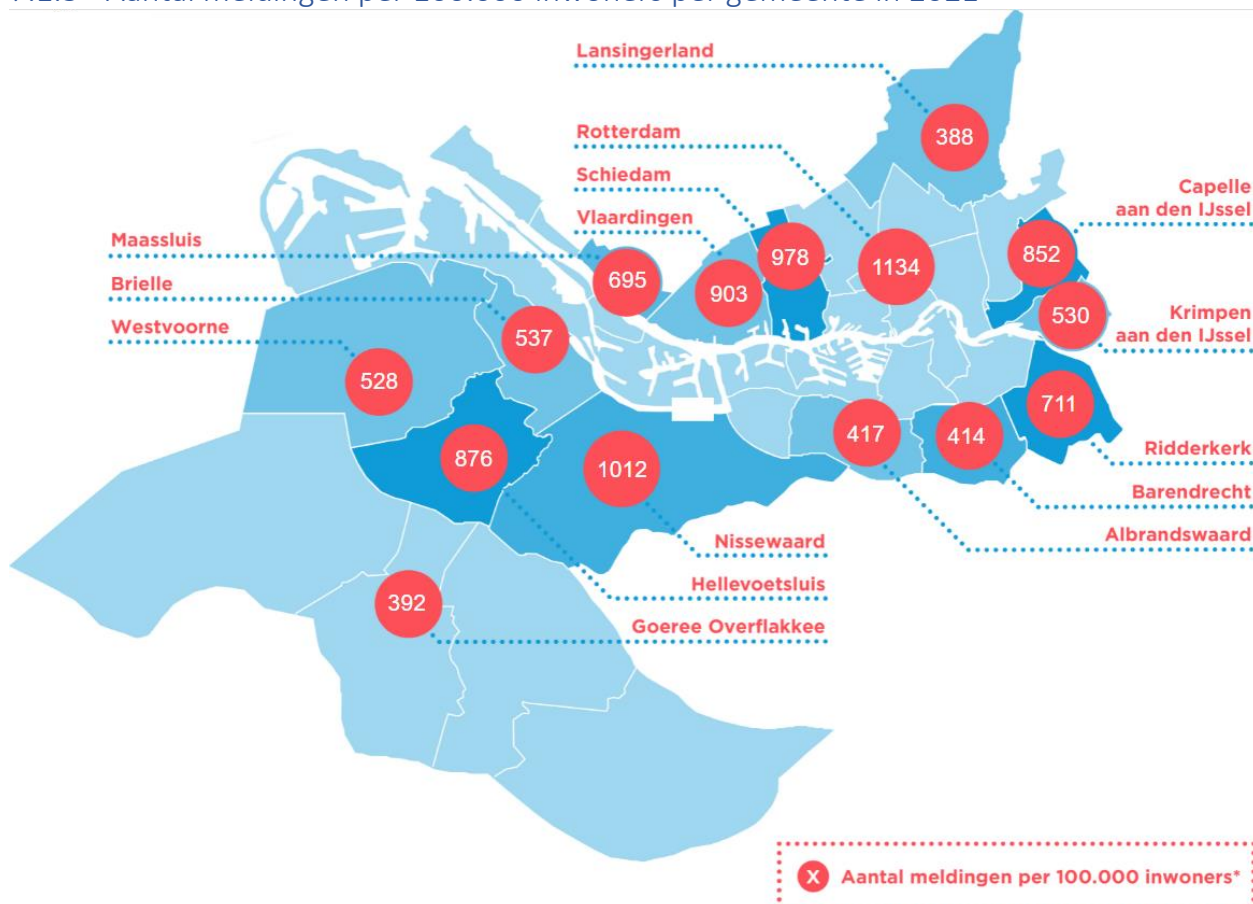
Binnen één adviesvraag is kan sprake zijn van meerdere typen geweld.

Kindermishandeling	6.210
Andere problematiek dan huiselijk geweld of kindermishandeling*	4.292
(Ex-)partnergeweld	3.592
Huiselijk geweld overig**	943
Ouderenmishandeling (ouder dan 65 jaar)	417
Geweld tegen ouders (onder de 65 jaar)	283

* Hieronder vallen andere problemen dan huiselijk geweld of kindermishandeling. Deze wordt alleen aangevinkt als geen van de andere vormen van toepassing is en het een situatie betreft waarin geen sprake is van huiselijk geweld of kindermishandeling.

** Onder deze categorie vallen alle vormen van huiselijk geweld die niet onder kindermishandeling, (ex-)partnergeweld, geweld tegen ouders door hun kinderen (onder 23 jaar) of ouderenmishandeling vallen.

7.1.3 Aantal meldingen per 100.000 inwoners per gemeente in 2021



7.1.4 Waar de meldingen over gaan

Alle meldingen worden beoordeeld op veiligheid (uitgezonderd overige politiezorgmeldingen jeugd – deze worden na screening direct doorgestuurd naar het lokale team). Bij het uitvoeren van de veiligheidsbeoordeling geven we aan van welke vormen van huiselijk geweld er sprake is in de meldingen. Binnen één melding is vaak sprake van meerdere vormen van geweld. Hieronder laten we zien hoe vaak we in 2021 verschillende vormen van geweld in een melding signaleerden.

(Ex-) Partnergeweld	6.109
Kindermishandeling	5.763
Andere problematiek dan huiselijk geweld/ kindermishandeling*	2.225
Huiselijk geweld overig**	2.096
Geweld tegen ouders (onder de 65 jaar) door hun kinderen	576
Ouderenmishandeling (boven de 65 jaar)	234

* Hieronder vallen andere problemen dan huiselijk geweld of kindermishandeling. Deze wordt alleen aangevinkt als geen van de andere vormen van toepassing is en het een situatie betreft waarin geen sprake is van huiselijk geweld of kindermishandeling.

** Onder deze categorie vallen alle vormen van huiselijk geweld die niet onder kindermishandeling, (ex-) partnergeweld, geweld tegen ouders door hun kinderen (onder 23 jaar) of ouderenmishandeling vallen.

8. Een goede werkgever zijn: bij ons wil je graag werken

Veilig Thuis zorgt ervoor dat professionals met plezier en passie bij de organisatie willen (blijven) werken door in te spelen op ontwikkelbehoeften van medewerkers en zorg te dragen voor goede ondersteuning. Professionals werken graag bij Veilig Thuis, omdat het werk is wat ertoe doet (betekenisvol/zinvol) en omdat zij prettig binnen de teams werken (je hebt elkaar hard nodig).

8.1 Expertise

In hoofdstuk 6 is toegelicht hoe Veilig Thuis haar medewerkers faciliteert in het opbouwen en behouden van expertise om bij te dragen aan het duurzaam stoppen van geweld. Door met deskundigheidsbevordering aan te sluiten bij de ontwikkelbehoeften van medewerkers verwachten wij hen te binden en blijven boeien, waarmee we bijdragen aan goed werkgeverschap.

8.2 Samen werken naar beter

Doel	Hoe hebben we hieraan gewerkt in 2021?
Een nieuw model voor besluitvorming is geïmplementeerd.	Een nieuw model voor besluitvorming, waarbij medewerkers vanuit alle teams op voorhand worden meegenomen in de opzet van beleid, is met instemming van de ondernemingsraad geïmplementeerd. Het project is formeel afgesloten met een einddocument.
Teams gaan (indien wenselijk onder begeleiding van een externe coach) aan de slag met de thema's: cultuur, oude patronen inzien en verlaten (als ze niet helpend zijn) en gewenste omgang en gedrag.	Een aantal teams is gestart met teamcoaching. Op basis van de resultaten van het medewerkerstevredenheidsonderzoek hebben deze teams aangegeven wat hun leerdoelen zijn en is een passende externe coach gevonden.

8.3 Erkenning goed werkgeverschap

Doel	Hoe hebben we hieraan gewerkt in 2021?
We hebben een methodiek gekozen om via de methodiek de status van erkende goede werkgever te verkrijgen.	Met de uitslag van het medewerkerstevredenheidsonderzoek (MTO) hebben we het World Class Workplace keurmerk behaald. Dit betekent dat Veilig Thuis een hogere beoordeling dan branchegenoten Jeugdzorg voor goed werkgeverschap heeft gekregen. We zien dan ook veel positieve verbeteringen terug in de uitkomsten.

8.4 Vitaliteit

Doel	Hoe hebben we hieraan gewerkt in 2021?
Veilig Thuis heeft opnieuw een vitaliteitsmeting uitgevoerd en hierop acties ingezet.	Naar aanleiding van de resultaten van het MTO is met de teams gesproken over vitaliteit en is samen met de ondernemingsraad prioriteit gegeven aan het thema: het goede gesprek voeren, waardoor het gesprek gevoerd kan worden over wat de medewerker daadwerkelijk nodig heeft om fit en vitaal het werk te kunnen doen. In 2022 zal hiervoor een training worden verzorgd en in de praktijk worden geoefend.
Veilig Thuis heeft een leeftijdsfasebewust beleid geformuleerd en geïmplementeerd.	Dit thema is nader bekeken en geconstateerd is dat het niet om algemeen beleid gaat dat ontwikkeld kan worden door Veilig Thuis, maar om maatwerk. Bij elke medewerker moet voor dit thema op maat bekeken worden wat er nodig is om duurzaam inzetbaar te zijn, ongeacht de leeftijd of de fase in het leven.

8.5 Doorontwikkelen systeem personeelsadministratie

Doel	Hoe hebben we hieraan gewerkt in 2021?
Het systeem van de personeelsadministratie is doorontwikkeld op basis van de ervaringen en wensen van Veilig Thuis Rotterdam Rijnmond.	We hebben een aantal procedures opnieuw ingericht, waardoor we de administratieve lasten verminderen en de kans op menselijke fouten verkleind wordt.

9. Overige bedrijfsvoering

9.1 Communicatie

De situatie rondom corona heeft in 2021 als vliegwiel gewerkt in de aandacht voor huiselijk geweld en kindermishandeling. Veilig Thuis heeft met grote regelmaat de pers opgezocht en is langzaam een andere positie aan het innemen in de media. De zorg voor de mogelijke onveiligheid van mensen voerde de boventoon. Dit signaal werd onderschreven door bekende Nederlanders en heeft in november voor het eerst de corona persconferentie gehaald. November is altijd de drukste maand voor Veilig Thuis, dit jaar met een eigen campagne voor de Week tegen Kindermishandeling en de (landelijk) groeiende aandacht voor Orange the World. Ook op social media zijn wij een zichtbare speler. Ons bereik op LinkedIn is in 2021 gestegen van 2.395 naar 3.614 volgers, met een betrokkenheid die ervoor zorgt dat onze berichten door duizenden mensen gezien worden. Ook voor Filomena (Centrum huiselijk geweld en kindermishandeling) en Ervaring in Huis (netwerk ervaringsdeskundigen) zijn er stappen gezet op communicatievlak. In oktober is de website voor Filomena succesvol gelanceerd en voor Ervaring in Huis zijn de eerste stappen op social media gezet.

9.2 Personele ontwikkelingen

9.2.1 In-en uitstroom medewerkers

In 2021 hadden wij gemiddeld 208 medewerkers (183,0 fte) in loondienst. Dit jaar zijn er 38 nieuwe medewerkers in dienst getreden waarvan vier ervaringsdeskundigen. Een groot deel van de indiensttredingen is het gevolg van de eerdere opgestarte wervingscampagne. 29 medewerkers verlieten dit jaar de organisatie, ruim de helft geeft als reden voor vertrek het vinden van een meer passende baan (o.a. dichterbij huis, een leidinggevende baan of een baan waarbij de heftigheid van de casuïstiek minder is). Dat de uitstroom dit jaar hoger is heeft een aantal redenen. In een aantal situaties ging het om gewenste uitstroom, bijvoorbeeld door het niet verlengen van tijdelijke contracten of uitdiensttreding met wederzijds goedvinden. In andere situaties nam de medewerker het besluit wanneer na een aantal gesprekken met de manager en/of HR tot de conclusie gekomen was dat de uitdaging van de organisatie niet meer past bij de eigen ontwikkeling of thuissituatie van de medewerker. Tevens heeft er uitstroom plaatsgevonden die van andere aard was, denk aan het bereiken van de pensioengerechtigde leeftijd, aannemen van vakantiekrachten en een medewerker die is geëmigreerd. De formatie van gedragswetenschappers is op orde, echter blijft het lastig om voldoende formatie voor vertrouwensartsen te realiseren.

9.2.2 Verzuim

In 2021 hadden we een gemiddeld verzuim van 6,7%, dit is boven de norm van maximaal 6%. Verklaring hiervoor is dat we gedurende het jaar te maken hadden met een aantal langdurig zieken, een aantal kortdurend zieke collega's waarbij corona is geconstateerd en een aantal collega's die gedeeltelijk ziek zijn door de belasting/klachten die zij ervaren als gevolg van de coronamaatregelen. We zien bij sommige medewerkers een disbalans tussen werk en privé of dat mentale klachten een grote rol spelen. Indien gewenst melden we medewerkers aan bij PSION, onze ondersteuner voor mentale psychologische ondersteuning. Eind 2021 was uitval door corona gerelateerde problematiek een belangrijke veroorzaker van het verzuim. Medewerkers worden ondersteund door de Arbodienstverlener, krijgen indien nodig psychologische ondersteuning door Psion en niet aflatende aandacht van de managers. Voor de komende periode gaan we tevens inzetten op gesprekken met medewerkers die frequent verzuimen.

Wellicht is dat ook een onderdeel waar we invloed op kunnen uitoefenen om de inzetbaarheid te vergroten.

9.2.3 Vertrouwenspersoon

Voor onze medewerkers hebben we een interne- en een externe vertrouwenspersoon. In 2020 heeft in verband met pensionering een wisseling plaatsgevonden en hebben wij een nieuwe interne vertrouwenspersoon opgeleid. Samen hebben zij een rondje langs de teams gemaakt om zichzelf en hun werk onder de aandacht te brengen. Bij de vertrouwenspersonen kunnen medewerkers zaken inbrengen over ongewenste omgangsvormen tussen collega's en kunnen ze met hen sparren over wat zij in een dergelijke situatie kunnen doen.

Het afgelopen jaar hebben de vertrouwenspersonen 11 gesprekken gevoerd met medewerkers.

Aard van de melding	2021
Seksuele intimidatie	-
Discriminatie / ongelijke behandeling	1
Intimidatie / machtsmisbruik	7
Agressie / geweld	-
Pesten	3
Valt niet onder definitie ongewenst gedrag	-
Total aantal meldingen	11

9.3 Kwaliteit

9.3.1 ISO certificering

Voor het derde jaar op rij is Veilig Thuis in maart 2021 gecertificeerd voor de duur van een jaar.

Tijdens het controlebezoek zijn geen opmerkingen of tekortkomingen geconstateerd. Er werd een goed onderhouden kwaliteitsmanagementsysteem vastgesteld door de auditoren.

De organisatie laat grote doorontwikkelingen zien die passend zijn voor de fase waarin de organisatie zich bevindt, zelfs in tijden van een pandemie. De dienstverlening aan de cliënt is tijdens de pandemie gecontinueerd. Centraal stond altijd of Veilig Thuis voldoende zicht had op de veiligheid van de cliënt. Ook de chatfunctie droeg hier positief aan bij. De organisatie heeft daarnaast op alle niveaus aansluiting gezocht bij de keten. Ook kreeg de organisatie een compliment voor de dashboards die verder zijn doorontwikkeld ten opzichte van vorig jaar.

9.3.2 Klachten

We vinden het belangrijk dat onze cliënten zich gehoord voelen en dat zij ervaren dat zij invloed hebben op het proces. Wanneer ze ontevreden zijn en er samen met de betrokken procesregisseur niet uitkomen, kan een klacht worden ingediend. In 2021 ontvingen we 109 klachten, een lichte afname ten opzichte van 2020, toen ontvingen we 130 klachten.

De aard van de klachten had veelal betrekking op de bejegening, de besluitvorming en de rapportages van Veilig Thuis. Ook zagen we een toename van klachten die betrekking hebben op de privacy van onze cliënten. Bij een klacht voeren we een bemiddelend gesprek met de cliënt. Hiermee willen we hem of haar in de gelegenheid stellen om feedback te geven op het proces en hopen we bij te dragen aan het herstellen van de samenwerking. Daarnaast gebruiken we het gesprek voor een

direct leermoment voor de betrokken procesregisseur en, waar mogelijk, voor organisatie brede verbetermaatregelen.

De klachten van het afgelopen jaar hebben er onder andere toe geleid dat we:

- Een scheiding van de taken van de klachtenfunctionaris en functionaris gegevensbescherming hebben ingevoerd. Eerder waren deze verenigd in één persoon. Veilig Thuis heeft inmiddels een externe functionaris gegevensbescherming aangesteld.
- Een handboek ontwikkeld hebben over dossiervorming en gegevensverwerking. Implementatie volgt in 2022 met onder andere een training gericht op privacy en dossiervorming.
- Bij het team Tijdelijke Huisverboden aandacht hebben gegeven aan duidelijke verslaglegging van de afspraken die met de cliënt worden gemaakt tijdens de verlenging van het tijdelijk huisverbod. Het team ontwikkelt in 2022 een folder waarin de cliënt uitleg krijgt over de procedure en hun rechten tijdens deze procedure.

Wanneer cliënten het na een bemiddelend gesprek niet eens zijn met de afhandeling van hun klacht, kunnen zij hun klacht voorleggen aan een onafhankelijke klachtencommissie. In 2021 is dit 3 keer gebeurd. Daarmee zitten we onder onze norm van maximaal vijf gesprekken per jaar die door de onafhankelijke commissie worden beoordeeld.

Eind 2020 hebben we de wijze waarop we klachten oppakken onder de loep genomen en hier een plan op gemaakt om taken en verantwoordelijkheden van de klachtafhandeling anders te beleggen. Het management is verantwoordelijk voor correcte klachtafhandeling met ondersteuning van de klachtenfunctionaris. In 2021 hebben we dit verder opgepakt. Klachten worden in de teams afgehandeld en gemonitord door de klachtenfunctionaris op de afhandeling. Daarnaast heeft Veilig Thuis een volgsysteem ontwikkeld waarmee wij gericht lesse uit de klachten kunnen halen om deze vervolgens mee te nemen in beleidsontwikkeling.

9.3.3 Clienttevredenheidsonderzoek

Om van cliënten te kunnen leren is het initiatief ontstaan om panelgesprekken te voeren aan de hand van specifieke thema's. In het laatste kwartaal van 2021 stond het eerste panelgesprek gepland met als thema complexe scheidingen. Cliënten reageerden enthousiast op de vraag om deel te nemen, maar door de coronamaatregelen is het panelgesprek uitgesteld tot 2022. Zodra de maatregelen het toelaten zal het clientpanel alsnog worden georganiseerd. In de tussentijd wordt gezocht naar een alternatieve vorm om gesprekken te voeren met cliënten zolang de maatregelen geen fysieke panelgesprekken toelaten.

10. Toekomst en risico's

Om ons werk richting te geven en te kunnen prioriteren hebben we voor 2022 een jaarplan opgesteld waarbij we samen met én voor kinderen en volwassenen werken we aan het optimaliseren van onze dienstverlening, zodat de hulp die we bieden aansluit bij hun behoeften en leefwereld. We willen dat kinderen en volwassenen zich gehoord, gezien en gekend voelen, zodat zij weten dat de medewerker van Veilig Thuis naast hen staat en hen ondersteunt om tot een veilige situatie te komen. Daarbij zoeken we binnen de kaders de ruimte om te doen wat nodig is. We gaan **samen werken naar beter voor én met kinderen en volwassenen**. Ervaringsdeskundigen spelen hierin een belangrijke rol.

We werken hieraan aan de hand van de volgende pijlers:

- Kwaliteit van ons werk
- Samenwerken
- Positie in de keten
- Goed werkgeverschap

We zien voor 2022 de volgende mogelijke risico's die van invloed kunnen zijn de dienstverlening en/of bedrijfsvoering van Veilig Thuis:

Onvoorspelbare instroom

Als organisatie hebben we geen invloed op het aantal meldingen dat binnenkomt. Bij een hogere instroom kan de werkvoorraad oplopen. Als beheersmaatregelen worden alle binnenkomende meldingen die niet direct een volledige veiligheidsbeoordeling krijgen binnen twee werkdagen gescreend. Daarnaast monitoren we de instroom nauwlettend en communiceren hierover maandelijks naar gemeenten.

Effecten Covid-19

Onbekend is hoe het verloop van Covid 19 en bijbehorende maatregelen zich in 2021 zullen ontwikkelen en welke consequenties dit heeft voor de bedrijfsvoering van Veilig Thuis. We volgen de ontwikkelingen op de voet en zetten hier indien nodig gepaste acties op in.

Toekomstige ontwikkeling Jeugd- en gezinsbescherming

De jeugdbescherming moet effectiever en slimmer georganiseerd worden, zo is het voornemen van de minister van Volksgezondheid, Welzijn en Sport (VWS) en de minister voor Rechtsbescherming. Beoogd wordt een vereenvoudiging van de jeugdbescherming voor kinderen en gezinnen waarin zij tijdig de juiste hulp en steun ontvangen en er meer gezinsgericht wordt gewerkt.

Momenteel zijn de ontwikkelingen nog niet concreet uitgewerkt, de impact voor Veilig Thuis is nog niet bekend.

11. Toelichting financiële situatie 2021

Subsidies

De begroting van de Stichting over 2021 is goedgekeurd door de Gemeenschappelijke Regeling Jeugdzorg Rijnmond (GRJR) en heeft geleid tot een toegekende subsidie van € 16.375.000.

Dit bedrag is in 2021 volledig ontvangen. De definitieve afrekening van de subsidie 2020 is conform de verantwoording 2020 vastgesteld door de GRJR. Het overschot van € 224.000 is terugbetaald aan de GRJR.

Het verslagjaar 2021 is afgesloten met een relatief klein overschot van € 107.000. Voorgesteld is om dit bedrag, vanuit de winstverdeling, toe te voegen aan het eigen vermogen. Dit voorstel dient nog te worden goedgekeurd door de wettelijke vertegenwoordigers van de GRJR en is vooruitlopend op hun besluit nog niet als zodanig verwerkt in de jaarrekening.

In 2021 zijn aanvullende subsidies aangevraagd en toegekend voor de projecten 'Toeleiding Crisisopvang voor slachtoffers van huiselijk geweld', 'Ervaring in Huis' en 'Filomena, Centrum huiselijk geweld en kindermishandeling'. In het inhoudelijke deel van dit jaarverslag zijn deze projecten beschreven.

Personeelskosten

De totale personeelskosten stegen van € 14.236.000 naar € 14.651.000, een stijging van 3%. De kosten van het personeel in loondienst steeg van € 11.616.000 naar € 12.866.000, een stijging van 10,7%. Het gemiddeld aantal fte in loondienst steeg van 167 naar 183,0 een stijging van 10%. De andere personeelskosten daalden van € 2.618.000 naar € 1.785.000, een daling van 32%. Dit betreft met name personeel dat niet in loondienst is voor het primair proces.

Overige bedrijfskosten

De totale Overige bedrijfskosten van het jaar 2021 zijn ten opzichte van 2020 gestegen. Deze kosten komen voornamelijk voort uit hogere softwarekosten en advieskosten voor onder andere de oprichting van Filomena, Centrum huiselijk geweld en kindermishandeling. De kosten van Filomena zijn gedekt door subsidie van de gemeente Rotterdam.

Liquiditeitspositie / Solvabiliteitsratio

De kasstroom uit operationele activiteiten is positief, namelijk € 583.000. Dit komt onder andere doordat de ontvangen subsidie over het jaar 2021 niet volledig is gebruikt en een hoger saldo kortlopende schulden.

In het saldo van baten en lasten is een bedrag van € 64.000 aan afschrijvingen verwerkt, waarvan de uitgaande kasstroom is opgenomen onder de investeringen bij de kasstroom uit investeringsactiviteiten.

De kasstroom uit investeringsactiviteiten bedraagt negatief € 12.000 als gevolg van de kantooruitbreiding vanwege de toename van personeel.

De kasstroom uit financieringsactiviteiten: Het overschot van de subsidie 2020 van € 224.000 is terugbetaald aan de subsidiegever.

Behalve de liquide middelen maakt de Stichting geen gebruik van financiële instrumenten of afgeleide financiële instrumenten. Aan de liquide middelen zijn geen bijzondere risico's verbonden en zijn vrij opneembaar, met uitzondering van een bankgarantie van € 3.000.

Het solvabiliteitsratio: $\text{eigen vermogen} / \text{totaal vermogen} * 100\% = 22,5\%$. De solvabiliteit geeft aan hoeveel buffervermogen de organisatie heeft. Veilig Thuis Rotterdam Rijnmond is in overleg met haar subsidiegever om afspraken te maken over haar eigen vermogen. In het solvabiliteitsratio is het onverdeelde resultaat niet meegenomen.

12. Begroting 2022

Algemeen

Voor 2022 is een begroting gemaakt van de verwachte activiteiten en de daarvoor benodigde kosten van personeel en organisatie. Het totaalbedrag van de begroting komt uit op € 18.000.000.

De subsidie van de Gezamenlijke Regeling Jeugdhulp Rijnmond (GRJR) classificeert als een prestatiebekostiging.

De begroting is goedgekeurd door de GRJR. Gedurende het jaar zal periodieke monitoring plaatsvinden van de realisatie van de gestelde doelen.

Begrote Staat van baten en lasten 2022

Lonen en salarissen

Salarissen	€ 10.060.500
Vakantietoeslag	€ 877.966
Eindejaarsuitkering	€ 784.435
	€ 11.722.901

Sociale lasten en pensioenlasten

Sociale lasten	€ 1.944.687
Pensioenpremies	€ 1.184.302
	€ 3.128.989

Totaal lonen, salarissen, sociale lasten en pensioenpremies € 14.851.890

Overige personeelskosten

Reis- en verblijfkosten	€ 35.000
Overige personeelskosten	€ 491.500
Raad van Toezicht	€ 50.000
Personeel niet in loondienst	€ 513.610
	€ 1.090.110

Totaal personeelskosten € 15.942.000

Huisvestingskosten

Huur	€ 322.000
Onderhoud	€ 87.500
Overige huisvestingskosten	€ 131.500
	€ 541.000

Algemene kosten

Kosten IT	€ 685.000
Accountantskosten	€ 45.000
Dienstverlening HR / boekhouding	€ 110.000
Extern adviseurs	€ 320.000
Kantoorkosten	€ 81.000
Autokosten	€ 25.000
Overige algemene kosten	€ 199.000
	€ 1.465.000

Totaal overige kosten € 2.006.000

Totaal € 17.948.000

Afschrijvingen € 52.000

Totaal begroting € 18.000.000

13. Jaarrekening

13.1 Balans per 31 december 2021

Activa

(Voor voorstel resultaatbestemming)

	€	31 dec 2021	€	31 dec 2020
	€	€	€	€
Vaste activa				
Materiële vaste activa		196.363		248.340
Financiële vaste activa		24.263		24.263
Vlottende activa				
Vorderingen				
Handelsdebiteuren	9.227		2.720	
Overige vorderingen	29.053		95.628	
		38.280		98.348
Liquide middelen		3.006.009		2.658.861
Totaal		3.264.915		3.029.812

Passiva

(Voor voorstel resultaatbestemming)

	€	31 dec 2021	€	31 dec 2020
	€	€	€	€
Eigen vermogen				
Vermogen	734.400		734.400	
Onverdeeld resultaat	107.056		224.008	
		841.456		958.408
Voorzieningen		195.166		134.823
Kortlopende schulden				
Schulden aan leveranciers en handelskredieten	211.349		98.156	
Belastingen en premies sociale verzekeringen	732.701		671.266	
Schulden ter zake van pensioenen	3.418		19.087	
Overige schulden	1.280.825		1.148.072	
		2.228.293		1.936.581
Totaal		3.264.915		3.029.812

13.2 Staat van baten en lasten over 2021

	Begroting 2021	2021	2020
	€	€	€
Subsidiebaten	16.375.000	16.375.000	16.375.000
Overige subsidiebaten	-	1.076.898	271.723
Som der exploitatiebaten	16.375.000	17.451.898	16.646.723
Personeelskosten			
Lonen en salarissen	10.328.482	10.341.025	9.255.991
Sociale lasten	1.853.197	1.535.626	1.505.473
Pensioenlasten	1.093.960	990.439	857.124
Andere personeelskosten	910.279	1.784.740	2.617.688
Afschrijvingen en waardeverminderingen			
Afschrijvingen materiële vaste activa	136.000	64.032	136.830
Overige bedrijfskosten			
Huisvestingskosten	593.000	584.752	507.429
Algemene kosten	1.460.082	2.044.228	1.542.180
Som der exploitatielasten	16.375.000	17.344.842	16.422.715
Resultaat	-	107.056	224.008
Bestemming saldo van baten en lasten:			
Toevoeging/onttrekking aan:			
- onverdeeld resultaat	-	107.056	224.008

13.3 Kasstroomoverzicht over 2021

Indirecte methode

	2021	2020
	€	€
Exploitatieresultaat	107.056	224.008
Aanpassing voor afschrijvingen	64.032	136.830
Mutatie van voorzieningen	60.343	-1.372
Mutatie van handelsdebiteuren	-6.507	6.484
Mutatie van overige vorderingen	66.575	219.089
Mutatie van handelscrediteuren	113.193	26.320
Mutatie van overige kortlopende schulden (excl. schulden kredietinstellingen)	178.519	97.016
Kasstroom uit bedrijfsoperaties	583.211	708.375
Kasstroom uit operationele activiteiten	583.211	708.375
Investeringen in materiële vaste activa	-12.055	-139.267
Investeringen in overige financiële vaste activa	-	-24.263
Kasstroom uit investeringsactiviteiten	-12.055	-163.530
Overschot 2020 terug naar GRJR	-224.008	-
Kasstroom uit financieringsactiviteiten	-224.008	-
Mutatie in liquide middelen	347.148	544.845

13.4 Algemene toelichting

Naam rechtspersoon	Stichting Veilig Thuis Rotterdam Rijnmond
Rechtsvorm	Stichting
Zetel rechtspersoon	Rotterdam
Inschrijvingsnummer Kamer van Koophandel	69233934

Belangrijkste activiteiten

De statutaire doelstelling van Stichting Veilig Thuis Rotterdam Rijnmond, statutair gevestigd te Rotterdam is het faciliteren van al hetgeen wat dienstig wordt geacht of bevorderlijk kan zijn aan de overgang van de organisatie van Veilig Thuis Rotterdam Rijnmond vanuit Stichting Jeugdbescherming Rotterdam Rijnmond, Gemeente Rotterdam en Stichting Minders naar Stichting Veilig Thuis Rotterdam Rijnmond.

Stichting Veilig Thuis Rotterdam Rijnmond is een wettelijk ingesteld regionaal advies- en meldpunt huiselijk geweld en kindermishandeling, waar slachtoffers, daders en omstanders terecht kunnen voor deskundige hulp en advies.

Locatie feitelijke activiteiten

De organisatie verricht haar activiteiten vanuit de locatie in Rotterdam.

Schattingen

Bij toepassing van de grondslagen en regels voor het opstellen van de jaarrekening vormt de leiding van Stichting Veilig Thuis Rotterdam Rijnmond zich verschillende oordelen en schattingen die essentieel kunnen zijn voor de in de jaarrekening opgenomen bedragen. Indien het voor het geven van het in artikel 2:362 lid 1 BW vereiste inzicht noodzakelijk is, is de aard van deze oordelen en schattingen inclusief de bijbehorende veronderstellingen opgenomen bij de toelichting op de desbetreffende jaarrekeningposten.

13.5 Grondslagen voor financiële verslaggeving

Algemeen

Algemene grondslagen

De jaarrekening is opgesteld volgens de Richtlijnen voor de jaarverslaggeving voor Organisaties-zonder-winststreven (RJ640). Deze zijn in lijn met de vereisten voor rechtspersonen die onder titel 9 boek 2 BW vallen.

Algemene grondslagen voor waardering activa en passiva

De waardering van activa en passiva en de bepaling van het resultaat vinden plaats op basis van historische kosten, tenzij anders vermeld.

Algemene grondslagen bepaling resultaat

Baten en lasten worden toegerekend aan het jaar waarop ze betrekking hebben. Verplichtingen en mogelijke verliezen die hun oorsprong vinden voor het einde van het verslagjaar, worden in acht genomen indien zij voor het opmaken van de jaarrekening bekend zijn geworden.

Pensioenregelingen

Stichting Veilig Thuis Rotterdam Rijnmond heeft voor haar werknemers een toegezegde pensioenregeling. Hiervoor in aanmerking komende werknemers hebben op de pensioengerechtigde leeftijd recht op een pensioen dat is gebaseerd op het gemiddeld verdiende loon berekend over de jaren dat de werknemer pensioen heeft opgebouwd bij Stichting Veilig Thuis Rotterdam Rijnmond. De verplichtingen welke voortvloeien uit deze rechten van haar personeel zijn ondergebracht bij het bedrijfstakpensioenfonds Zorg en Welzijn. Stichting Veilig Thuis Rotterdam Rijnmond betaalt hiervoor premies waarvan de helft door de werkgever wordt betaald en de helft door de werknemer. De pensioenrechten worden jaarlijks geïndexeerd, indien en voor zover de dekkingsgraad van het pensioenfonds (het vermogen van het pensioenfonds gedeeld door haar financiële verplichtingen) dit toelaat. Naar de stand van ultimo 2021 is de dekkingsgraad van het pensioenfonds 106,6% (2020: 92,6%). Stichting Veilig Thuis Rotterdam Rijnmond heeft geen verplichtingen tot het voldoen van aanvullende bijdragen in het geval van een tekort bij het pensioenfonds, anders dan het effect van hogere toekomstige premies. Stichting Veilig Thuis Rotterdam Rijnmond heeft daarom alleen de verschuldigde premies tot en met het einde van het boekjaar in de jaarrekening verantwoord. Stichting Veilig Thuis Rotterdam Rijnmond heeft de toegezegd-pensioenregeling bij het bedrijfstakpensioenfonds verwerkt volgens de verplichtingenbenadering.

Grondslagen voor waardering activa

Materiële vaste activa

De materiële vaste activa worden gewaardeerd op verkrijgingsprijs, verminderd met de cumulatieve afschrijvingen. De afschrijvingen worden gebaseerd op de geschatte economische levensduur en worden berekend op basis van een vast percentage van de verkrijgingsprijs, rekening houdend met een eventuele restwaarde en bijzondere waardeverminderingen. Er wordt afgeschreven vanaf het moment van ingebruikneming.

Financiële vaste activa

De overige vorderingen worden initieel gewaardeerd tegen reële waarde. Vervolgens worden deze gewaardeerd tegen geamortiseerde kostprijs. Bijzondere waardeverminderingen worden in mindering gebracht via de winst-en-verliesrekening.

Vorderingen

De overige vorderingen worden initieel gewaardeerd tegen reële waarde. Vervolgens worden deze gewaardeerd tegen geamortiseerde kostprijs. Dit is meestal de nominale waarde. Voorzieningen wegens oninbaarheid worden in mindering gebracht op de boekwaarde van de vordering.

Liquide middelen

Liquide middelen bestaan uit kas, banktegoeden en deposito's met een looptijd korter dan twaalf maanden. Rekening-courantschulden bij banken zijn opgenomen onder schulden aan kredietinstellingen onder kortlopende schulden. Liquide middelen worden gewaardeerd tegen nominale waarde.

Grondslagen voor waardering passiva

Vorzieningen

Vorzieningen worden gewaardeerd tegen hetzij de nominale waarde van de uitgaven die naar verwachting noodzakelijk zijn om de verplichtingen en verliezen af te wikkelen, hetzij de contante waarde van die uitgaven.

De overige voorzieningen gewaardeerd tegen de nominale waarde van de uitgaven die naar verwachting noodzakelijk zijn om de betreffende verplichtingen af te wikkelen.

Overige voorzieningen

De voorziening jubilea wordt opgenomen tegen de contante waarde van de verwachte uitkeringen gedurende het dienstverband. Bij de berekening van de voorziening wordt onder meer rekening gehouden met de verwachte blijfkans. Bij het contant maken is de marktrente van 0% (2020: 0%) als disconteringsvoet gehanteerd.

Kortlopende schulden

Kortlopende schulden, betreffen schulden die binnen 12 maanden na balansdatum kunnen worden opgeëist en worden bij de eerste verwerking gewaardeerd tegen reële waarde. Kortlopende schulden worden na eerste verwerking gewaardeerd tegen geamortiseerde kostprijs, zijnde het ontvangen bedrag rekening houdend met agio of disagio en onder aftrek van transactiekosten. Dit is meestal de nominale waarde.

Grondslagen voor baten en lasten

Baten

Baten worden verantwoord in de periode waarin zij aan de stichting ter beschikking zijn gesteld. De bestedingen worden opgenomen met inachtneming van de vermelde grondslagen voor de waardering van activa en passiva. De bestedingen worden toegerekend aan de verslagperiode waarop zij betrekking hebben.

Personeelskosten

Lonen, salarissen en sociale lasten worden op grond van de arbeidsvoorwaarden verwerkt in de winst-en-verliesrekening voor zover ze verschuldigd zijn aan werknemers respectievelijk de belastingautoriteit.

Afschrijvingen en waardeverminderingen

Materiële vaste activa worden vanaf het moment van gereedheid voor ingebruikneming afgeschreven over de verwachte toekomstige gebruiksduur van het actief.

Overige bedrijfskosten

De kosten worden bepaald op historische basis en toegerekend aan het verslagjaar waarop zij betrekking hebben.

Grondslagen voor kasstroomoverzicht

Algemene grondslagen voor het opstellen van het kasstroomoverzicht

Het kasstroomoverzicht is opgesteld volgens de indirecte methode. De geldmiddelen in het kasstroomoverzicht bestaan uit de liquide middelen, met uitzondering van deposito's met een looptijd langer dan drie maanden. Ontvangsten en uitgaven uit hoofde van interest en ontvangen dividenden zijn opgenomen onder de kasstroom uit operationele activiteiten.

13.6 Toelichting op balans

Materiële vaste activa

	31 dec 2021	31 dec 2020
	€	€
Verbouwingen	40.499	46.931
Andere vaste bedrijfsmiddelen	155.864	201.409
Totaal	196.363	248.340

Onderstaand overzicht geeft het verloop van de materiële vaste activa gedurende het boekjaar weer:

	Verbouwingen	Andere vaste bedrijfs- middelen	Totaal
	€	€	€
Boekwaarde 1 januari 2021			
Verkrijgings- of vervaardigingsprijs	64.325	531.399	595.724
Cumulatieve afschrijvingen en waardeverminderingen	-17.394	-329.990	-347.384
	<u>46.931</u>	<u>201.409</u>	<u>248.340</u>
Mutaties 2021			
Investerings	-	12.055	12.055
Afschrijvingen	-6.432	-57.600	-64.032
	<u>-6.432</u>	<u>-45.545</u>	<u>-51.977</u>
Boekwaarde 31 december 2021			
Verkrijgings- of vervaardigingsprijs	64.325	543.454	607.779
Cumulatieve afschrijvingen en waardeverminderingen	-23.826	-387.590	-411.416
	<u>40.499</u>	<u>155.864</u>	<u>196.363</u>
Afschrijvingspercentage (gemiddeld)	10,0	-	
Afschrijvingspercentage van	-	20,0	
Afschrijvingspercentage tot	-	33,3	

Financiële vaste activa

	31 dec 2021	31 dec 2020
	€	€
Overige vorderingen (langlopend)		
Waarborgsommen	24.263	24.263
Totaal	24.263	24.263

Vorderingen

	31 dec 2021	31 dec 2020
	€	€
Vorderingen op handelsdebiteuren, bruto	9.227	2.720
Overige vorderingen		
Vooruitbetaalde huur	26.553	25.254
Nog te ontvangen bedragen	2.500	70.374
	<hr/> 29.053	<hr/> 95.628
Totaal	<hr/> 38.280	<hr/> 98.348

Liquide middelen

Toelichting

Dit betreft de betaalrekeningen. De banktegoeden zijn, op een bedrag van € 3.000 na, vrij opneembaar.

Eigen vermogen

Vermogen

	2021	2020
	€	€
Stand 1 januari	734.400	242.976
Overschot 2020 terug te betalen aan GRJR	-224.008	-
	<u>510.392</u>	<u>242.976</u>
Resultaatverdeling vorig boekjaar	224.008	491.424
Stand 31 december	<u>734.400</u>	<u>734.400</u>

Onverdeeld resultaat

	2021	2020
	€	€
Stand 1 januari	224.008	491.424
Resultaat boekjaar	107.056	224.008
Resultaatbestemming naar vermogen	-224.008	-491.424
Stand 31 december	<u>107.056</u>	<u>224.008</u>

Het overschot over 2020 is in 2021 in zijn geheel teruggestort aan GRJR.

Het bestuur stelt aan de leden van de Raad van Toezicht voor om het overschot over 2021 toe te voegen aan het vermogen van de stichting. Dit voorstel dient nog te worden goedgekeurd door de wettelijke vertegenwoordigers van GRJR en is vooruitlopend op hun besluit nog niet als zodanig verwerkt in de jaarrekening.

Voorzieningen

	31 dec 2021	31 dec 2020
	€	€
Voorziening langdurig zieke	68.000	-
Jubileumvoorziening	97.166	104.823
Andere voorzieningen	30.000	30.000
Totaal	<u>195.166</u>	<u>134.823</u>

Voorziening langdurig zieke

	2021	2020
	€	€
Stand 1 januari	-	-
Toename van voorziening	68.000	-
Stand 31 december	<u>68.000</u>	<u>-</u>

Jubileumvoorziening

Dit betreft een voorziening voor jubileumuitkeringen. Het verloop in het verslagjaar is als volgt:

<i>Jubileumvoorziening</i>	2021	2020
	€	€
Stand 1 januari	104.823	106.195
Toename van voorziening	4.938	6.518
Gebruik van voorziening	-12.595	-7.890
Stand 31 december	97.166	104.823

Kortlopende schulden

	31 dec 2021	31 dec 2020
	€	€
Schulden aan leveranciers en handelskredieten	211.349	98.156
Belastingen en premies sociale verzekeringen		
Omzetbelastingsschulden	1.601	-
Loonheffing- en premieschulden	731.100	671.266
	<u>732.701</u>	<u>671.266</u>
Schulden ter zake van pensioenen	3.418	19.087
Overige schulden		
Verlofdagen	553.400	488.000
Netto lonen en vakantietoeslag	438.400	420.368
Subsidies	131.390	53.366
Arbeidsongeschiktheidsverzekering	17.712	37.261
Transitievergoedingen	-	25.652
Overige nog te betalen posten	139.923	123.425
	<u>1.280.825</u>	<u>1.148.072</u>
Totaal	2.228.293	1.936.581

Niet in de balans opgenomen verplichtingen

Betalingen ter verkrijging van (gebruiks)rechten

De stichting is huurcontracten aangegaan voor de huur van kantoorruimte en parkeerplaatsen. Er is een huurcontract afgesloten voor de periode september 2017 tot en met december 2027 voor € 216.828 per jaar en een huurcontract van april 2020 tot en met december 2022 voor € 101.853 per jaar.

Operationele leases

Er zijn verplichtingen aangegaan voor de lease van 5 auto's, voor twee auto's aflopend in februari 2022 met een verplichting van € 6.000 per jaar, resp. voor twee auto's aflopend in april 2024 met een verplichting van € 6.936 per jaar, resp. voor één auto aflopend in oktober 2025 met een verplichting van € 10.062 per jaar.

In verband met een van de leaseverplichtingen is een bankgarantie afgegeven ad € 3.000.

Overige niet in de balans opgenomen verplichtingen

De stichting is een verplichting aangegaan voor het gebruik van een cloud oplossing voor haar netwerk. De verplichting loopt tot en met november 2023. De gemiddelde maandelijkse kosten van gebruik van de terminal server waren in 2021 gelijk aan € 30.073.

13.7 Toelichting op staat van baten en lasten

Baten en brutomarge

	2021	2020
	€	€
Subsidiebaten		
Subsidie GRJR - ontvangen voorschotten conform toezegging	16.375.000	16.375.000
Overige subsidiebaten		
Centrum Huiselijk Geweld 2021	481.956	-
Centrum Huiselijk Geweld (kernteam) 2021	148.695	-
Ervaringsdeskundigen 2021	97.926	-
Toeleiding crisisopvang 2021	92.651	-
Verandertraject Ervaringsdeskundigen	86.071	-
Centrum Huiselijk Geweld, inregelen governance	85.230	-
Opzetten supportgroep (ervaringsdeskundigen)	15.000	-
Theia - werken met ervaringsdeskundigen bij aanpak HG	4.000	-
St. BMDR - Inzet ervaringsdeskundigen 2021	2.050	-
Overige subsidiebaten	63.319	-
Centrum huiselijk Geweld en Kindermishandeling - projectleider	-	131.866
Centrum huiselijk Geweld en Kindermishandeling - kernteam	-	97.984
Toeleiding Crisisopvang 2019-2020	-	24.542
Centrum huiselijk Geweld en Kindermishandeling - projectplan	-	17.331
	<u>1.076.898</u>	<u>271.723</u>
Som der exploitatiebaten	<u>17.451.898</u>	<u>16.646.723</u>
Brutomarge (dekkingsbijdrage)	<u><u>17.451.898</u></u>	<u><u>16.646.723</u></u>

Baten

De opbrengsten bestaan met name uit een exploitatiesubsidie van de Gemeenschappelijke Regeling Jeugdhulp Rijnmond (GRJR). Hierin hebben de gemeenten in de regio Rotterdam Rijnmond de uitvoering van de Veilig Thuis taken gebundeld.

De overige bedrijfsopbrengsten betreffen subsidies voor specifieke projecten waarvan de doelstelling nauw verwant is aan de taakuitoefening van Veilig Thuis.

De subsidies worden in de jaarrekening als bate opgenomen naar rato van de besteding aan de doelen waarvoor de subsidie is verstrekt. Niet of nog niet bestede bedragen worden derhalve als vooruit ontvangen aangemerkt en opgenomen onder de kortlopende schulden.

Op de subsidies zijn de volgende subsidievoorwaarden van de gemeente Rotterdam van toepassing:

- Subsidieverordening Rotterdam 2014 (SVR2014);
- Het SVR2014 - Subsidieprotocol;
- Verordening Jeugdhulp Rotterdam 2015;
- Nadere regels Jeugdhulp Rotterdam 2015;
- De Algemene Wet Bestuursrecht (Awb);
- Artikel 4.1.1 lid 2 Wmo 2015.

De subsidie over 2020 is definitief vastgesteld door de GRJR.

De afrekening van de subsidie 2021 is nog niet door de GRJR goedgekeurd.

De subsidie GRJR over 2022 is toegekend.

Van de gemeente Rotterdam zijn diverse overige subsidies verkregen. De definitieve vaststelling van de overige subsidies door de gemeente Rotterdam vindt plaats na het indienen van de eindverantwoordingen. Alle overige subsidies zijn op het moment van het opmaken van de jaarrekening nog niet vastgesteld.

Personeelskosten

	2021	2020
	€	€
Lonen en salarissen		
Salarissen	8.838.594	7.951.275
Eindejaarsuitkering	766.060	690.050
Vakantietoeslag	684.920	617.934
Zorgbonus	130.517	-
Verlofdagen	65.400	163.500
Transitievergoedingen en eenmalige uitkeringen	12.595	7.890
Af: ontvangen uitkeringen	-157.061	-174.658
	<u>10.341.025</u>	<u>9.255.991</u>
Sociale lasten	1.535.626	1.505.473
Pensioenlasten	990.439	857.124
Andere personeelskosten		
Personeel niet in loondienst	1.190.286	2.171.573
Scholingskosten	214.231	169.464
Werving en selectiepersoneel	89.669	27.030
Reis- en verblijfkosten	77.085	93.733
Raad van Toezicht	42.994	47.992
Arbokosten	51.519	24.493
Kantinekosten	25.066	27.234
Opbouw jubileumuitkeringen	-7.657	-1.372
Attenties personeel	59.277	51.651
Overige personeelskosten	42.270	5.890
	<u>1.784.740</u>	<u>2.617.688</u>
Totaal	<u><u>14.651.830</u></u>	<u><u>14.236.276</u></u>

Verantwoording WNT

Gegevens 2021		Gegevens 2020	
bedragen x € 1		bedragen x € 1	
D.S.M. Maas		D.S.M. Maas	
Bestuurder		Bestuurder	
Functiegegevens	Bestuurder	Functiegegevens	Bestuurder
Aanvang en einde functievervulling in 2021	1/1 – 31/12	Aanvang en einde functievervulling in 2020	1/1 – 31/12
Omvang dienstverband (als deeltijdfactor in fte)	1,0	Omvang dienstverband (als deeltijdfactor in fte)	1,0
Dienstbetrekking?	Ja	Dienstbetrekking?	Ja
Bezoldiging		Bezoldiging	
Beloning plus belastbare onkostenvergoedingen	€ 121.668	Beloning plus belastbare onkostenvergoedingen	€ 117.838
Beloningen betaalbaar op termijn	€ 13.360	Beloningen betaalbaar op termijn	€ 12.328
Subtotaal	€ 135.028	Subtotaal	€ 130.166
Individueel toepasselijke bezoldigingsmaximum	€ 141.000	Individueel toepasselijke bezoldigingsmaximum	€ 135.000
-/- Onverschuldigd betaald en nog niet terugontvangen bedrag	N.v.t.	Bezoldiging	€ 130.166
Bezoldiging	€ 135.028		
Het bedrag van de overschrijding en de reden waarom de overschrijding al dan niet is toegestaan	N.v.t.		
Toelichting op de vordering wegens onverschuldigde betaling	N.v.t.		

Gegevens 2021						
bedragen x € 1	E. van der Burg	L. Civile	J.C.L.J. Denis	E.M. Ott	M. Kappeyne van de Coppello - Rakic	J.H.J. Engelen
Functiegegevens	Voorzitter	Lid	Lid	Lid	Lid	Lid
Aanvang en einde functievervulling in 2021	1/1-31/12	1/1-31/12	1/1-31/3	1/1-31/12	1/1-31/12	1/10-31/12
Bezoldiging						
Bezoldiging plus belastbare onkostenvergoedingen	€ 10.575	€ 8.813	€ 2.203	€ 8.813	€ 8.813	€ 2.203
Individueel toepasselijke bezoldigingsmaximum	€21.150	€ 14.100	€ 3.525	€ 14.100	€ 14.100	€ 3.525
-/- Onverschuldigd betaald en nog niet terugontvangen bedrag	N.v.t.	N.v.t.	N.v.t.	N.v.t.	N.v.t.	N.v.t.
Bezoldiging	€ 10.575	€ 8.813	€ 2.203	€ 8.813	€ 8.813	€ 2.203
Het bedrag van de overschrijding en de reden waarom de overschrijding al dan niet is toegestaan	N.v.t.	N.v.t.	N.v.t.	N.v.t.	N.v.t.	N.v.t.
Toelichting op de vordering wegens onverschuldigde betaling	N.v.t.	N.v.t.	N.v.t.	N.v.t.	N.v.t.	N.v.t.

Gegevens 2020					
bedragen x € 1	E. van der Burg	L. Civile	J.C.L.J. Denis	E.M. Ott	M. Kappeyne van de Coppello - Rakic
Functiegegevens	Voorzitter	Lid	Lid	Lid	Lid
Aanvang en einde functievervulling in 2020	1/1-31/12	1/1-31/12	1/1-31/12	1/1-31/12	1/1-31/12
Bezoldiging					
Bezoldiging	€ 10.125	€ 8.438	€ 8.438	€ 8.438	€ 8.438
Individueel toepasselijke bezoldigingsmaximum	€ 20.250	€ 13.500	€ 13.500	€ 13.500	€ 13.500

Afschrijvingen en waardeverminderingen

	2021	2020
	€	€
Afschrijving op materiële vaste activa	64.032	136.830
Totaal	64.032	136.830

Toelichting afschrijvingen

Toelichting afwijkingen groter dan 10% ten opzichte van de begroting

De afschrijvingen materiële vaste activa bedragen in 2021 € 64.000 en zijn € 72.000 (52,9%) lager dan begroot. De kosten voor afschrijving zijn lager dan begroot doordat de hardware in 2020 volledig is afgeschreven en er in 2021 geen nieuwe grote investeringen in hardware zijn geweest die geactiveerd zijn.

Overige bedrijfskosten

	2021	2020
	€	€
Huisvestingskosten		
Huur	336.497	279.802
Beveiligingskosten	123.146	118.766
Onderhoud	116.790	102.782
Overige huisvestingskosten	8.319	6.079
	584.752	507.429
Algemene kosten		
Kosten IT	821.702	709.210
Externe adviseurs	739.105	381.373
Kosten administratie	113.295	116.931
Kantoorkosten	109.948	95.651
Reis- en verblijfkosten	72.550	71.843
Contributies	58.052	54.313
Accountantskosten	54.491	62.407
Autokosten	24.809	23.523
Overige algemene kosten	50.276	26.929
	2.044.228	1.542.180
Totaal	2.628.980	2.049.609

Toelichting

Toelichting afwijkingen groter dan 10% ten opzichte van de begroting

De overige bedrijfskosten bedragen in 2021 € 2.629.000 en zijn € 575.000 (28,0%) hoger dan begroot. De hogere kosten zijn het gevolg van de uitbreiding van activiteiten door middel van projecten waarvoor subsidies zijn ontvangen en door stijging van de activiteiten Centrum Huiselijk Geweld en Kindermishandeling (Filomena). Deze laatste was in 2021 als gesubsidieerd project onderdeel van Veilig Thuis Rotterdam Rijnmond. Ook het project ervaring in huis is in 2021 als gesubsidieerd project gestart bij Veilig Thuis Rotterdam Rijnmond. Deze projecten hebben geleid tot de inzet van meer externe adviseurs. De huisvestingskosten zijn gestegen door het huren van een extra etage medio 2020, welke voor 2021 het gehele jaar is gehuurd. De IT kosten zijn gestegen door de eerder genoemde projecten en door de stijging van de hoeveelheid medewerkers van Veilig Thuis Rotterdam Rijnmond.

13.8 Overige toelichtingen

Kasstroomoverzicht

Toelichting kasstroomoverzicht

De kasstroom uit operationele activiteiten is positief € 583.000. Dit komt onder andere doordat de ontvangen subsidie over het jaar 2021 niet volledig is gebruikt en een hoger saldo aan kortlopende schulden.

In het saldo van baten en lasten is een bedrag van € 64.000 aan afschrijvingen verwerkt, waarvan de uitgaande kasstroom is opgenomen onder de investeringen bij de kasstroom uit investeringsactiviteiten.

De kasstroom uit investeringsactiviteiten bedraagt negatief € 12.000 en is het gevolg van de uitbreiding van de inrichting van het kantoorpand in verband met de toegenomen personele bezetting.

De kasstroom uit financieringsactiviteiten bedraagt negatief € 224.000 en is het gevolg van de terugstorting van het overschot 2020 aan GRJR.

Werknemers

Het gemiddelde aantal werknemers gedurende het boekjaar bij Stichting Veilig Thuis Rotterdam Rijnmond bedroeg:

Gemiddeld aantal werknemers over periode

	2021	2020
	fte	fte
Werkzaam binnen Nederland	183,0	167,0

Toelichting gemiddeld aantal werknemers

Dit betreft het gemiddeld aantal werknemers in loondienst.

Ondertekening

Rotterdam, 21 maart 2022

Naam:

handtekening:

D.S.M. Maas, bestuurder

E.M. Ott, waarnemend voorzitter Raad van Toezicht

L. Civile, lid Raad van Toezicht

J.H.J. Engelen, lid Raad van Toezicht

M. Kappeyne van de Copello-Rakic, lid Raad van Toezicht

14. Overige gegevens