

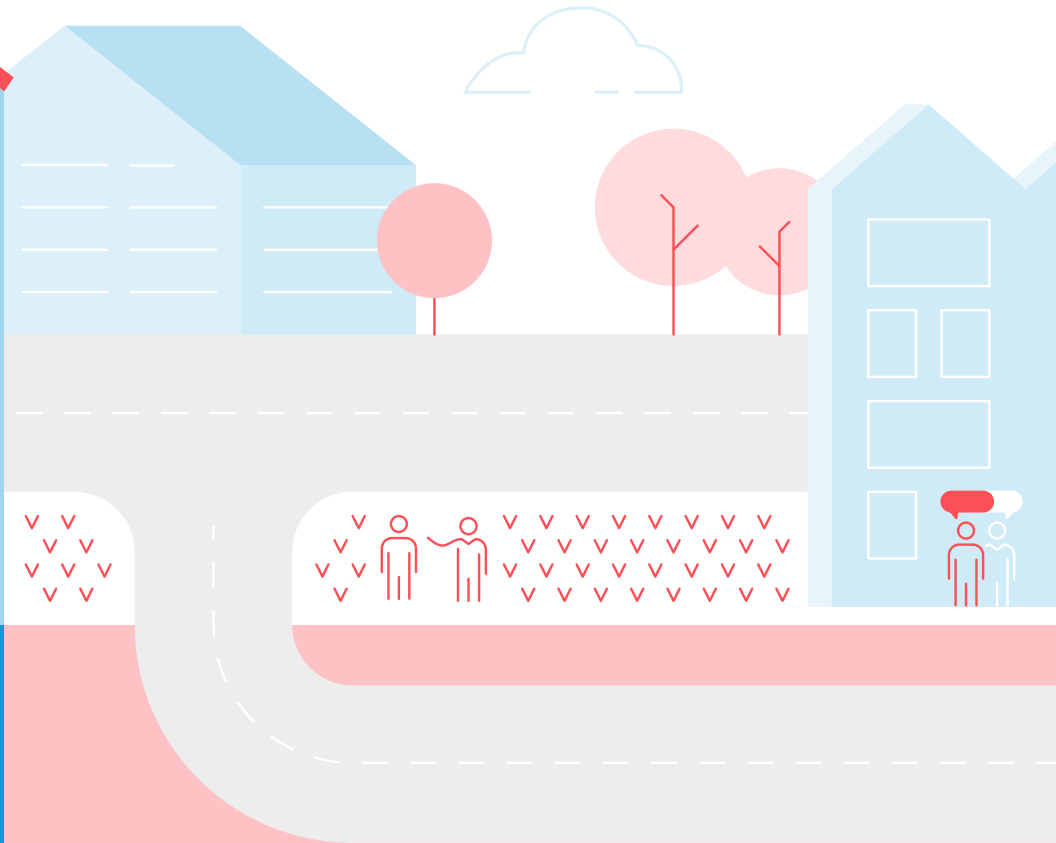


Rotterdam  
Rijnmond

ADVIES- EN MELDPUNT  
HUISELIJK GEWELD EN  
KINDERMISHANDELING

# Jaarverslag 2021

Samen werken naar beter,  
voor én met kinderen en volwassenen





# 1 De organisatie

## Wat we doen

Veilig Thuis is er voor iedereen die te maken heeft met huiselijk geweld. Voor kinderen, jongeren, volwassenen en ouderen. Voor als je zelf betrokken bent, of als iemand uit je omgeving dat is. We geven advies en bieden ondersteuning, zowel aan slachtoffers, plegers, omstanders als professionals. We doorbreken onveilige situaties, zorgen voor afstemming tussen samenwerkingspartners en zetten mensen in beweging. Veilig Thuis biedt perspectief op een betere situatie waardoor mensen weer toekomst hebben.

- Wij hebben de volgende taken:
- Het bieden van advies en ondersteuning.
  - Het aannemen van meldingen en deze beoordelen op veiligheid.
  - Het inzetten van hulp. (bij acute onveiligheid direct door het crisisteam)
  - Het uitvoeren van de interventies Onderzoek en Voorwaarden & Vervolg.
  - Het uitvoeren van casemanagement bij een tijdelijk huisverbod.
  - Het geven van voorlichting.

## Doel

Het duurzaam stoppen van geweld


## Visie

Vanuit samenwerking met inwoners, vrijwilligers en professionals levert Veilig Thuis een aantoonbare bijdrage aan het duurzaam stoppen van geweld

## Missie

Iedereen een veilig thuis


**Intensieve samenwerking met het lokale veld en netwerkpartners**




**AMBITIES**

Onze ambities voor de periode 2020-2022 zijn:


**Differentiëren in de wijze waarop meldingen worden opgepakt**




**Expertise medewerkers opbouwen en behouden**



**Data-analyse draagt bij aan het duurzaam stoppen van geweld**



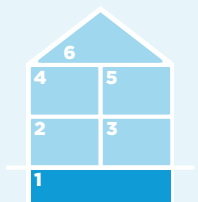
**Een goede werkgever zijn**





Rotterdam Rijnmond

Jaarverslag 2021





1

## De organisatie



### Kwaliteit

De planning en control cyclus wordt steeds meer onderdeel van de organisatie. Voor het derde jaar op rij is Veilig Thuis in maart 2021 gecertificeerd voor de duur van een jaar.



### Clienttevredenheid

Om van cliënten te kunnen leren is het initiatief ontstaan om panelgesprekken te voeren aan de hand van specifieke thema's. In het laatste kwartaal van 2021 stond het eerste panelgesprek gepland met als thema complexe scheidingen. Cliënten reageerden enthousiast op de vraag om deel te nemen, maar door de coronamaatregelen is het panelgesprek uitgesteld tot 2022.



### Klachten

We horen graag van onze cliënten waarin we onze dienstverlening kunnen verbeteren. De klachtenfunctionaris ging met hen in gesprek over bejegening, besluitvorming en de rapportages van Veilig Thuis.

De klachten hebben ertoe geleid dat we:

- Een scheiding van de taken van de klachtenfunctionaris en functionaris gegevensbescherming hebben ingevoerd.
- Een gids ontwikkeld hebben over dossiervorming en gegevensverwerking.
- Bij het team Tijdelijke Huisverboden de verslaglegging van de afspraken hebben verbeterd.

### Vertrouwenspersoon

Voor onze medewerkers hebben we een interne- en een externe vertrouwenspersoon. In 2020 heeft in verband met pensionering een wisseling plaatsgevonden en hebben wij een nieuwe interne vertrouwenspersoon opgeleid. Bij de vertrouwenspersonen kunnen medewerkers zaken inbrengen over ongewenste omgangsvormen op de werkvloer en kunnen ze met hen sparren over wat zij in een dergelijke situatie kunnen doen. Het afgelopen jaar hebben de vertrouwenspersonen 11 gesprekken gevoerd met medewerkers, over ongelijke behandeling, machtsmisbruik en pesten..

### Veilig Thuis in de media

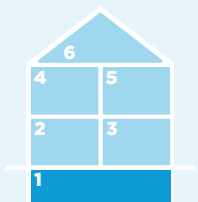
De situatie rondom corona heeft in 2021 als vliegwiel gewerkt in de aandacht voor huiselijk geweld en kindermishandeling. Veilig Thuis heeft met grote regelmaat de pers opgezocht. De zorg voor de mogelijke onveiligheid van mensen voerde de boven- toon. Dit signaal werd onderschreven door bekende Nederlanders en haalde in november voor het eerst de corona persconferentie. November is altijd de drukste maand voor Veilig Thuis in de media. Dit jaar met een eigen campagne voor de Week tegen Kindermishandeling en (landelijk) groeiende aandacht voor Orange the World.

Ook op social media is dit jaar een grote slag gemaakt. Ons bereik op LinkedIn is in 2020 gestegen met 1962, waardoor wij nu 2395 volgers hebben. Ook worden onze posts door duizenden mensen gezien.



Rotterdam  
Rijnmond

Jaarverslag  
2021

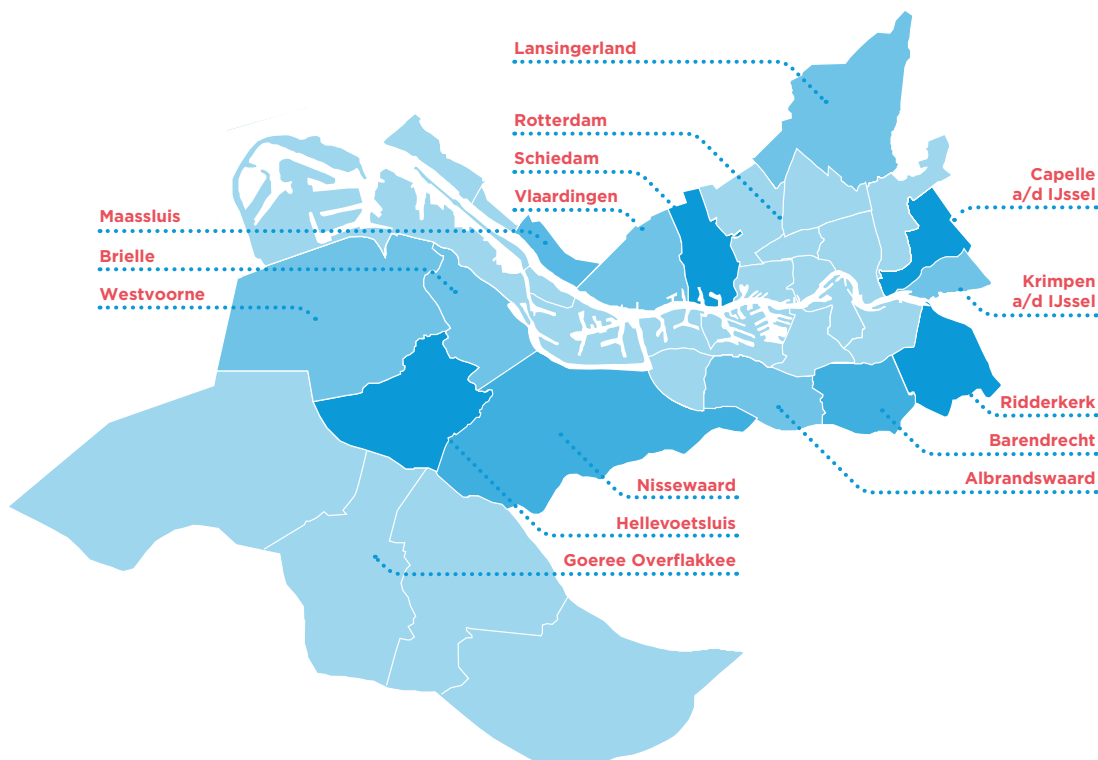




## 2 Werkgebied

### Samenwerking met 15 regiogemeenten

Veilig Thuis Rotterdam Rijnmond werkt voor en samen met vijftien gemeenten in de regio.



“In de samenwerking streven we er beiden naar om korte lijnen te behouden en zoveel mogelijk vroegtijdig af te stemmen.”

Hugo van der Wal, wethouder Krimpen aan den IJssel

### Werken in vier gebieden

Veilig Thuis Rotterdam Rijnmond werkt in vier gebieden om zo goed mogelijk aan te sluiten bij de partners in het veld en de lokale infrastructuur.

#### Regio Noord:

Maassluis, Vlaardingen, Schiedam en Lansingerland

#### Regio Oost:

Prins Alexander, Capelle aan den IJssel, Krimpen aan den IJssel, stadscentrum, Delfshaven, Kralingen-Crooswijk, Noord, Overschie, Hillegersberg- Schiebroek en Hoek van Holland

#### Regio stad Rotterdam Zuid:

Feijenoord, IJsselmonde, Charlois, Rozenburg en Hoogvliet-Pernis

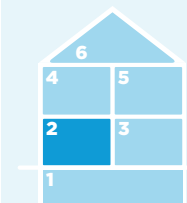
#### Regio Zuid West:

Ridderkerk, Barendrecht, Albrandswaard, Nissewaard, Hellevoetsluis, Brielle, Westvoorne en Goeree-Overflakkee



Rotterdam  
Rijnmond

Jaarverslag  
2021

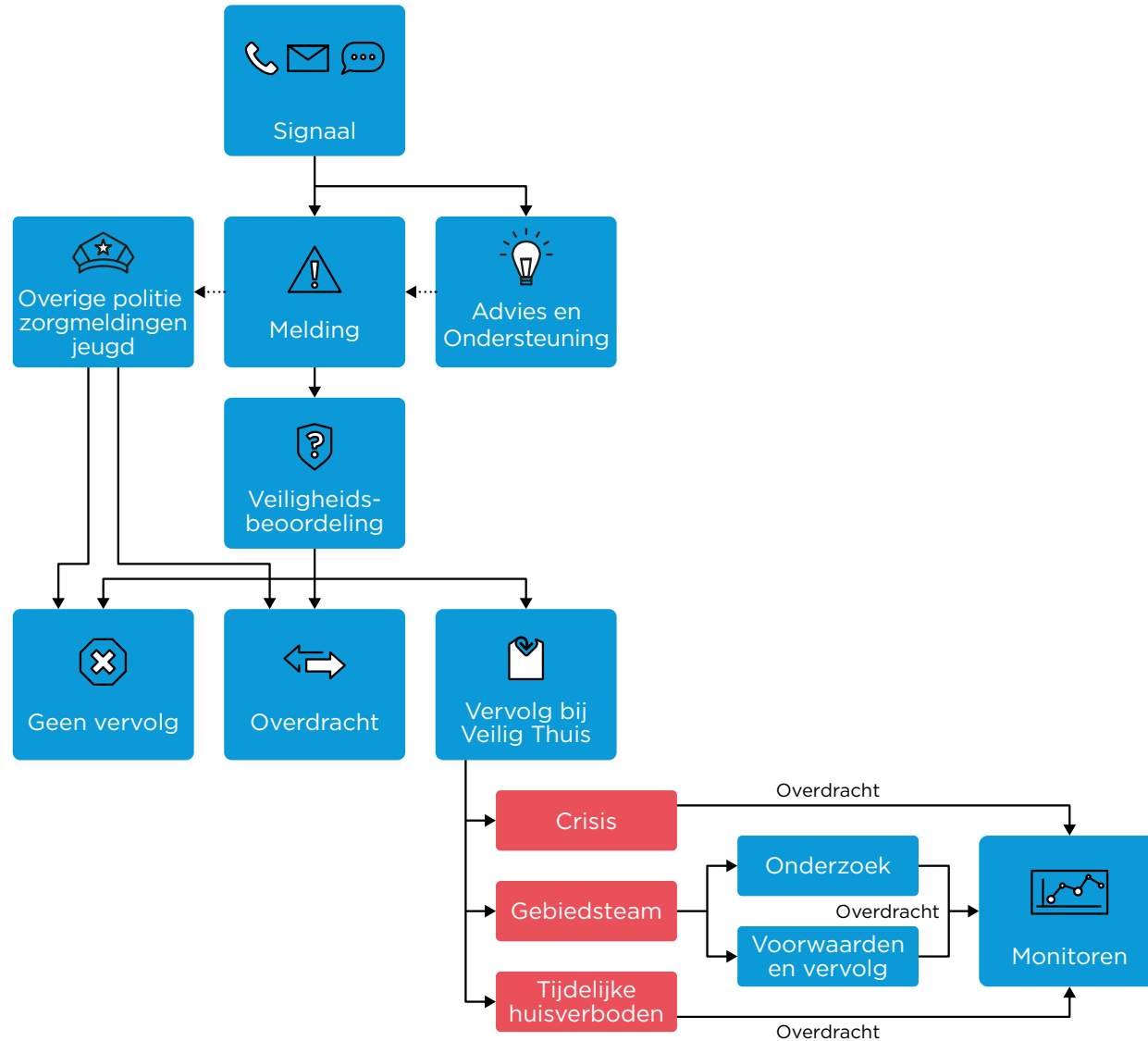




# 3 Ons werk

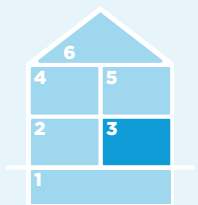
## Werkproces

In grote lijnen ziet ons primair proces er als volgt uit. Uitleg van alle verschillende stappen is te lezen in de bijlage.



Rotterdam  
Rijnmond

Jaarverslag  
2021





3

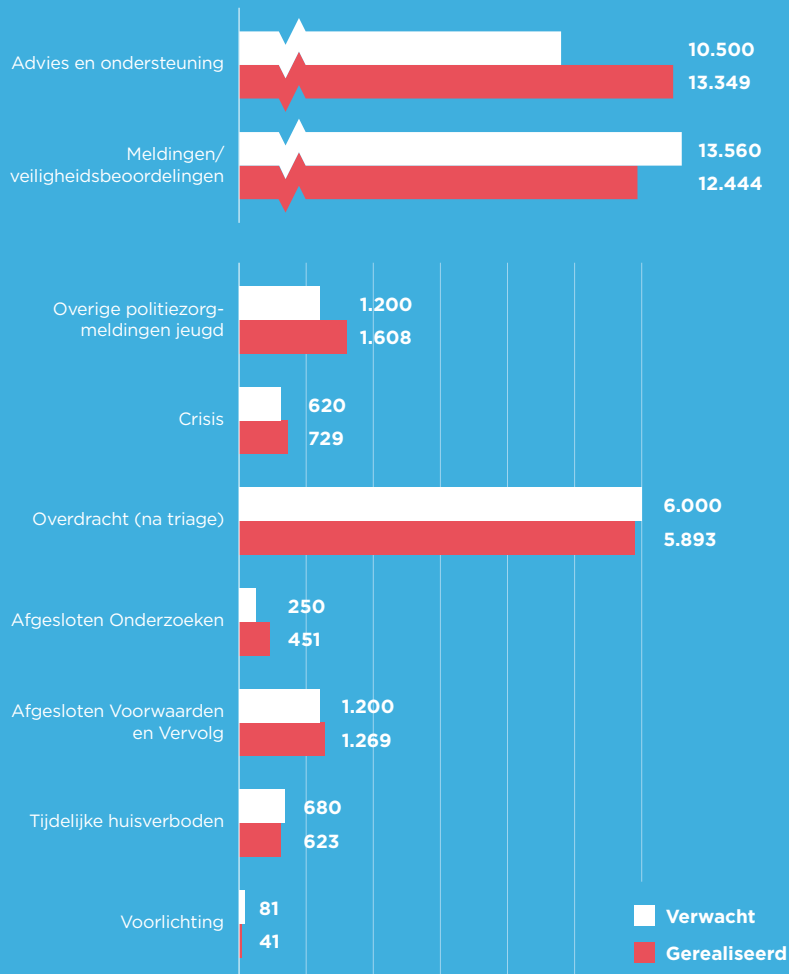
Ons werk



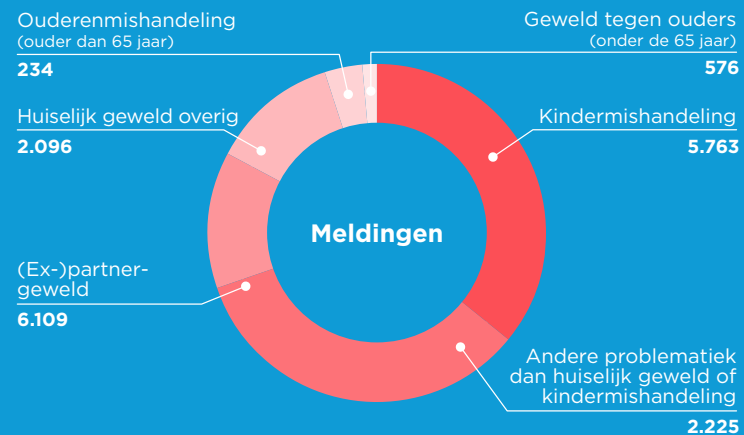
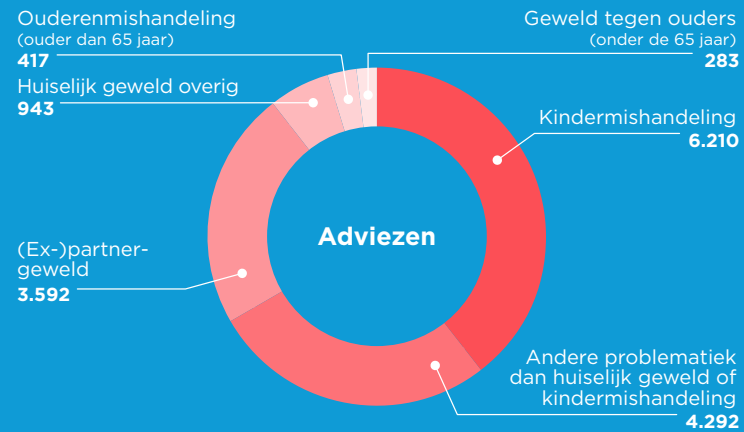
Rotterdam  
Rijnmond

Jaarverslag  
2021

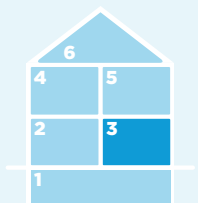
## Aantallen 2021



## Waar gaan de adviesvragen en meldingen over?\*



\*Binnen één adviesvraag of melding kan sprake zijn van meerdere typen geweld.





3

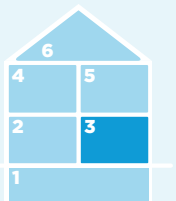
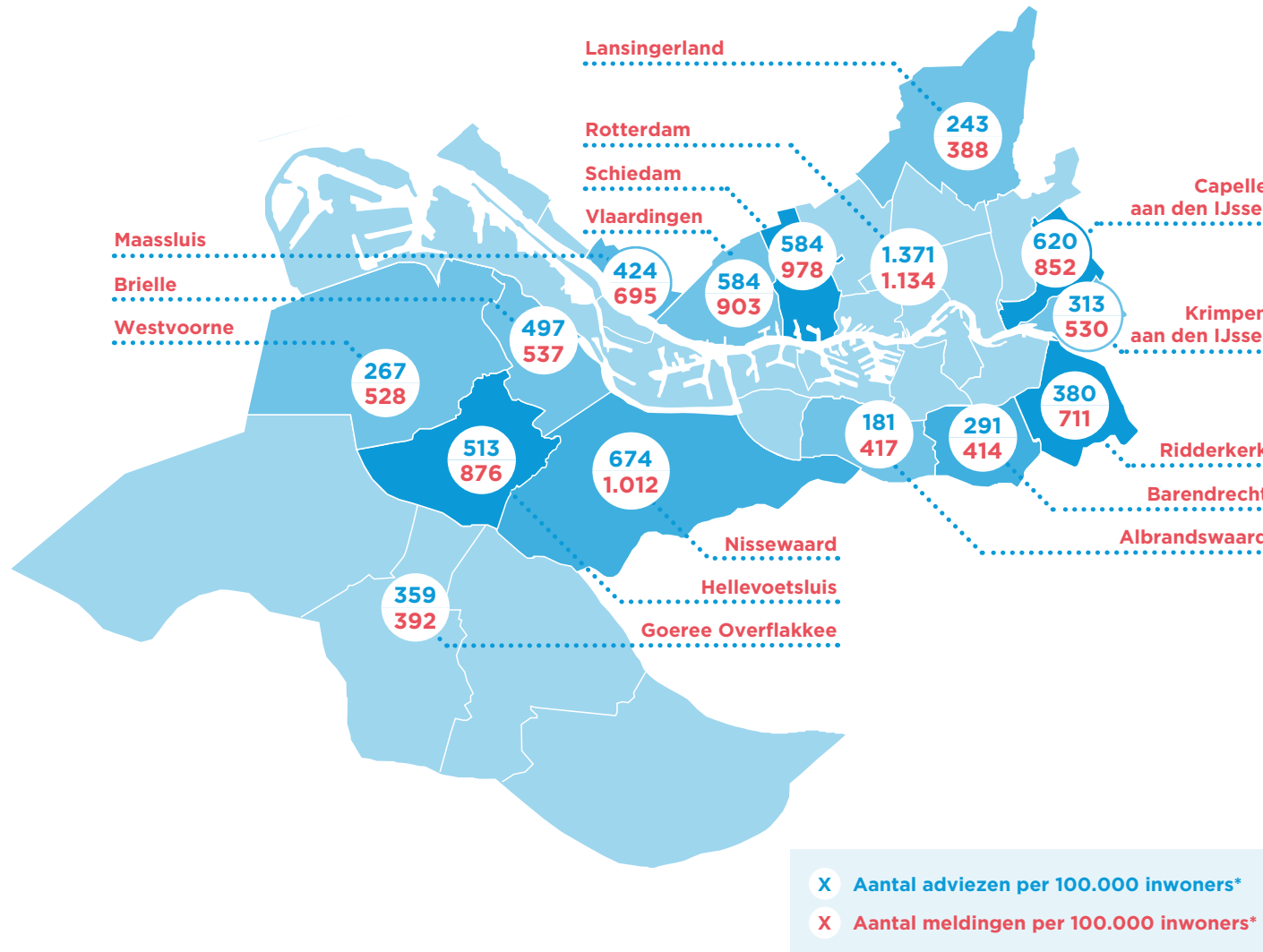
Ons werk

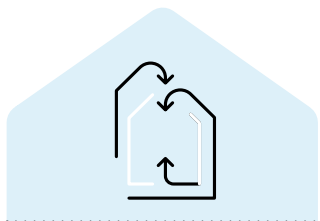


Rotterdam  
Rijnmond

Jaarverslag  
2021

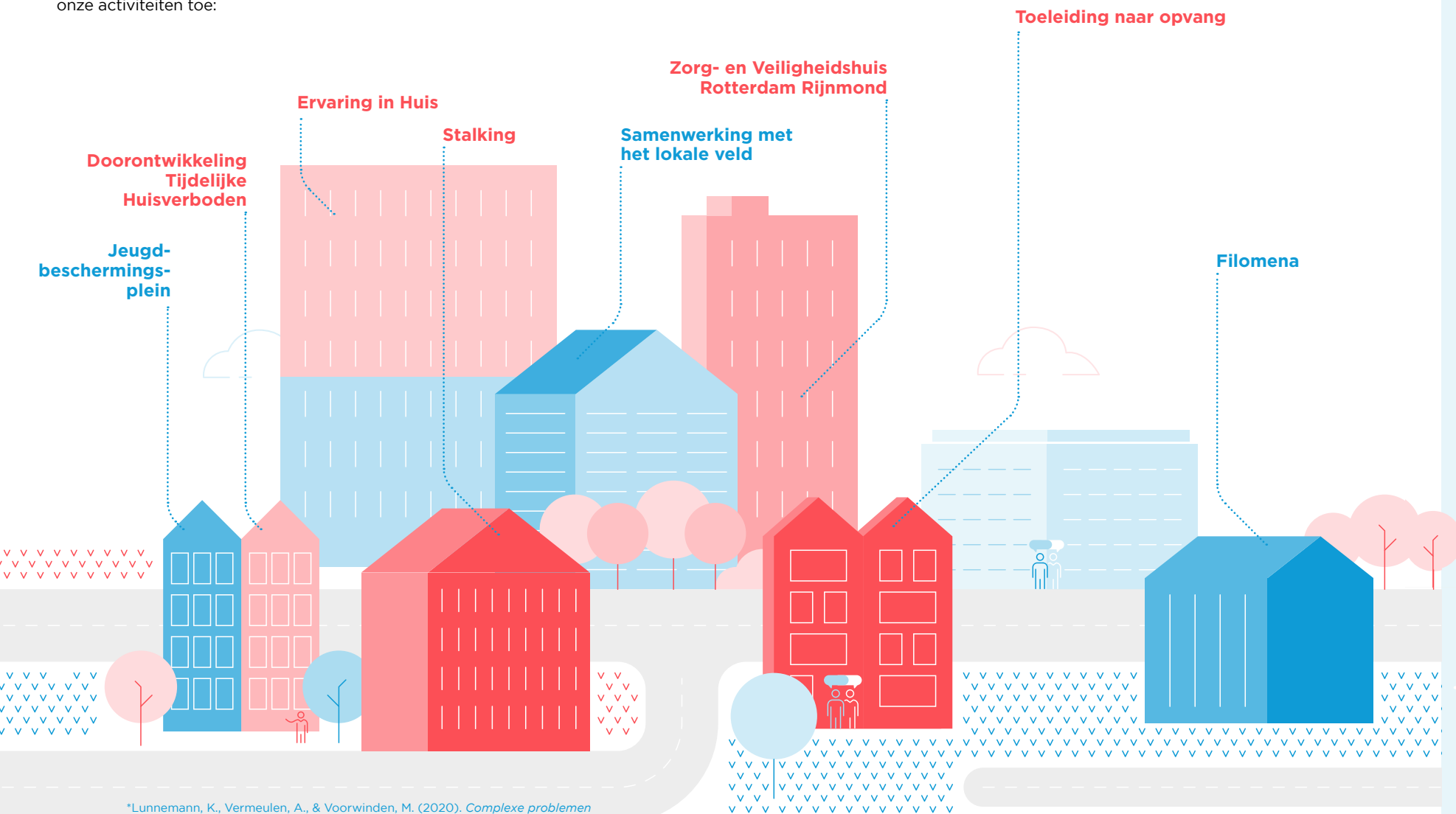
## Aantal adviezen en meldingen per gemeente per 100.000 inwoners





## 4 Samenwerking

In ons werk staan we niet alleen, maar werken we intensief samen met directbetrokkenen, inwoners, vrijwilligers en professionals aan het duurzaam stappen van geweld. Door samen te werken op organisatieniveau én op casusniveau leren we van elkaar. In dit hoofdstuk lichten we onze activiteiten toe:

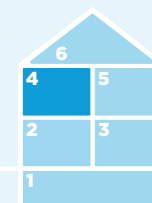


\*Lunnemann, K., Vermeulen, A., & Voorwinden, M. (2020). *Complexe problemen vragen onorthodoxe oplossingen*. Verwey-Jonker Instituut.



Rotterdam  
Rijnmond

Jaarverslag  
2021







## 4 Samenwerking

### Filomena, Centrum huiselijk geweld en kindermishandeling

In 2021 is een nieuwe coördinator aangesteld. De werkprocessen zijn verfijnd en met netwerkpartners zijn afspraken gemaakt om hoogwaardige specialisten onder één dak in het Centrum te krijgen.

Filomena opende in oktober haar deur voor slachtoffers van ernstig huiselijk geweld. Inmiddels hebben al diverse slachtoffers gebruik gemaakt van het inloopspreekuur.



**Filomena**  
Centrum huiselijk geweld en kindermishandeling



### Doorontwikkeling Tijdelijke Huisverboden (THV)

De samenwerking met het lokale veld en lokale opdrachtgevers (gemeenten) is een permanent aandachtspunt voor Team THV. Het team heeft in 2021 deelgenomen aan de pilots:

- Opvang uithuisgeplaatsten door Arosa (met Veilig Thuis, gemeente Rotterdam, de Waag, Fivoor, Antes, Parnassia en WMO).
- Risicotaxatie bij partnergeweld (het initiatief kwam van De Waag en gemeente Rotterdam en MVS gemeente zorgen voor financiering).

Daarnaast wordt er voortdurend gewerkt aan het vergroten van bekendheid over het inzetten van een Tijdelijk Huisverbod. Zowel door de inzet van vaste contactpersonen vanuit Veilig Thuis, als door het bijdragen aan informatiebijeenkomsten.

Samen met gemeente Rotterdam, de politie, het CVD, CIT (JBRR) en Veilig Thuis is een kennisbijeenkomst huisverboden (12,5 jaar) gehouden.

### Ervaring in Huis

Op initiatief van Veilig Thuis is, samen met Arosa, Fier en gemeente Rotterdam, een netwerk met ervaringsdeskundigen vormgegeven dat organisatie overstijgend ingezet kan worden bij de aanpak van huiselijk geweld en kindermishandeling onder de naam Ervaring in Huis.

In 2021 zijn vier ervaringsdeskundigen geworven, ingewerkt en gestart. Zij denken mee in beleidsontwikkeling, sluiten aan bij casuïstiek en geven voorlichting. Ook is er een supportgroep voor plegers gestart.

Er is een extern onderzoek gestart naar de effectiviteit van de inzet van de ervaringsdeskundigen en er is een meerjarenplan over de inzet ervaringsdeskundigen ingediend bij en goedgekeurd door de gemeente Rotterdam.

Hierdoor is de continuïteit van de inzet van ervaringsdeskundigen in Rotterdam voor de komende jaren gegarandeerd.

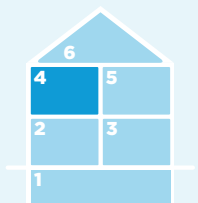


**Ervaring in Huis**  
Ervaringsdeskundigheid bij Huiselijk Geweld



Rotterdam  
Rijnmond

Jaarverslag  
2021



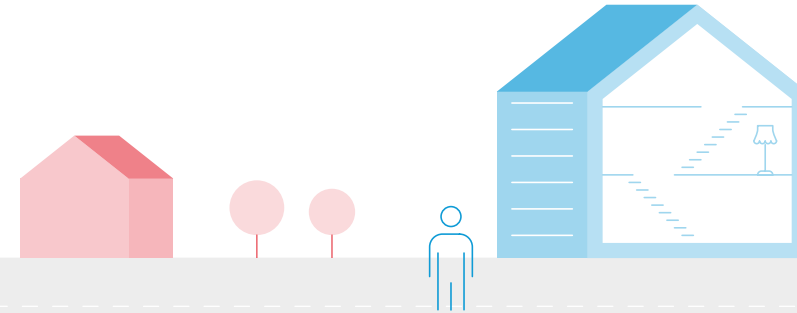


## 4 Samenwerking

### Zorg- en Veiligheidshuis Rotterdam Rijnmond

In 2021 zijn de volgende verbeterlagen gemaakt:

- De taken van de procesregisseurs Huiselijk Geweld (HG) van het ZHVRR zijn opgenomen in het profiel van Veilig Thuis.
- Twee procesregisseurs zijn gedetacheerd vanuit Veilig Thuis.
- Aanscherping van criteria om casuïstiek te agenderen.
- Implementatie van format voor casuoverleg.
- Duaal management vanuit Veilig Thuis en ZVHRR.



### Samenwerking met het lokale veld

We blijven investeren in de samenwerking met het lokale veld. Ondanks corona en alle maatregelen is het gelukt om lokaal aan te sluiten bij diverse overlegstructuren en ook worden er regelmatig voorlichtingen gegeven. Grotendeels richt a voorlichting zich op de werkwijze van Veilig Thuis, soms is er vraag naar specifieke themavorlichting over bijvoorbeeld kinder- of ouderenmishandeling. Ook namen we deel aan diverse themabijeenkomsten van gemeenten.

### Stalking

De aanpak stalking vraagt continu afstemming en samenwerking met de netwerkpartners. Binnen Veilig Thuis zijn meerdere aandachtsfunctionarissen stalking opgeleid, zij hebben met regelmaat overleg met de netwerkpartners op casus niveau.

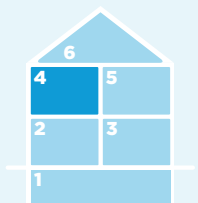
“Veilig Thuis en Wijkteams hebben allebei de opgave om geweld bij gezinnen te stoppen. Soms hebben ze elkaars kennis, vaardigheden en mogelijkheden nodig om dit goed te kunnen doen. Begrip over en weer is dan nodig om te kunnen samenwerken. Deze samenwerking is in het belang van deze gezinnen. Zij hebben er niet om gevraagd te worden overgedragen van de ene naar de andere organisatie. En zij moeten daar ook geen last van hebben. Dat moet dan ook altijd centraal staan als je denkt dat je de ander nodig hebt, of dat de ander jou nodig heeft. Er samen zijn voor dat gezin!”

Eveline Kentie, Programmamanager Huiselijk geweld en kindermishandeling, Gemeente Rotterdam



Rotterdam Rijnmond

Jaarverslag 2021





## 4 Samenwerking

### Jeugdbeschermingsplein

Er is afgesproken dat Veilig Thuis aansluit bij het jeugdbeschermingsplein als er een open dossier is of een actieve melding.

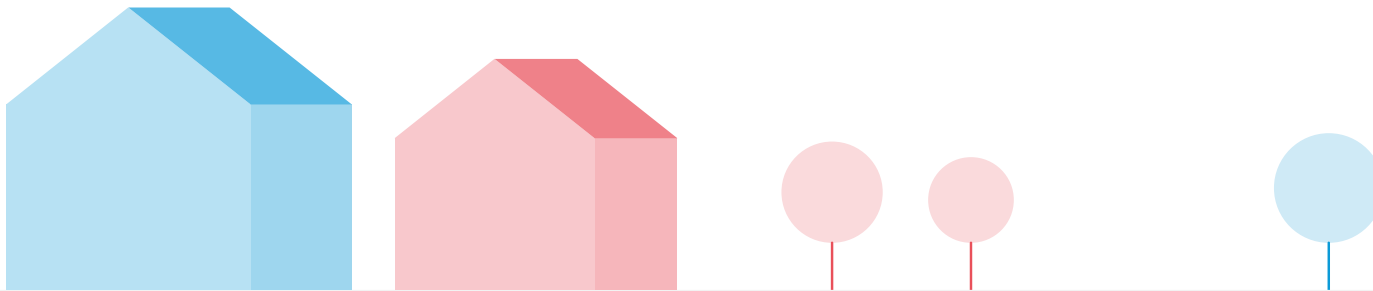
### Toeleiding naar opvang

In centrumgemeente Rotterdam wordt samen met Fier en Arosa gewerkt aan een vereenvoudigde werkwijze voor de crisisopvang. Er wordt gewerkt aan een gezamenlijke pilot (Vrouwenopvang Plus), waarin veiligheid voorop staat en daarna afstemming met elkaar plaatsvindt. De pilot richt zich nadrukkelijk ook op het voorkomen van opvang.



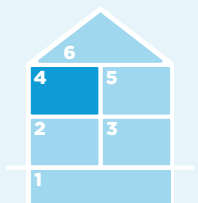
“Het is ontzettend belangrijk dat er direct contact is tussen de gemeente(raden) en Veilig Thuis. Niet alleen om sneller te kunnen schakelen, ook om meer inzicht in de lokale situatie te krijgen. Niet dat alles dan ineens vlekkeloos verloopt, maar het zorgt vooral voor meer begrip voor de wederzijdse positie. Door de intensieve samenwerking tussen Veilig Thuis Rotterdam Rijnmond en de gemeenteraad van Schiedam hebben we sneller stappen kunnen zetten met elkaar en ook qua informatie van beiden kanten sneller kunnen schakelen.”

Sun van Dijk, raadslid Schiedam



Rotterdam  
Rijnmond

Jaarverslag  
2021





## 5 Expertise

### Scholing en deskundigheidsbevordering

Gedurende het hele jaar bieden wij scholing en intervisie aan. Het scholingsprogramma sluit aan bij het kwaliteitsregister en bij de eigen behoefte om deskundige professionals door te laten groeien tot experts op bijzondere vormen van geweld.

Nieuwe medewerkers hebben een uitgebreide basistraining van acht dagen gevolgd en mogen medewerkers vijf studiedagen per jaar inzetten.

Daarnaast zijn trainingen op diverse thema's gevolgd, bijvoorbeeld:

- beroepsethiek
- cultuursensitief werken
- klantgericht handelen
- complexe scheiding

### (Bijzondere) vormen van geweld



Eergerelateerd geweld



Seksueel geweld



Ouderenmishandeling



Complexe scheidingen



Ex-partner stalking

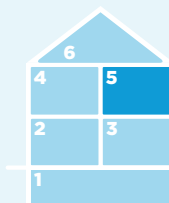
De aandachtsfunctionarissen vanuit Veilig Thuis op deze expertises zijn actief in de regio.

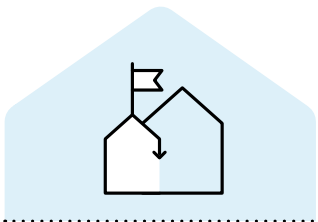


Rotterdam  
Rijnmond

Jaarverslag  
2021

“Door de training cultuursensitief werken kan ik nog beter aansluiten bij de diverse culturele achtergronden die wij in ons werk tegenkomen.”





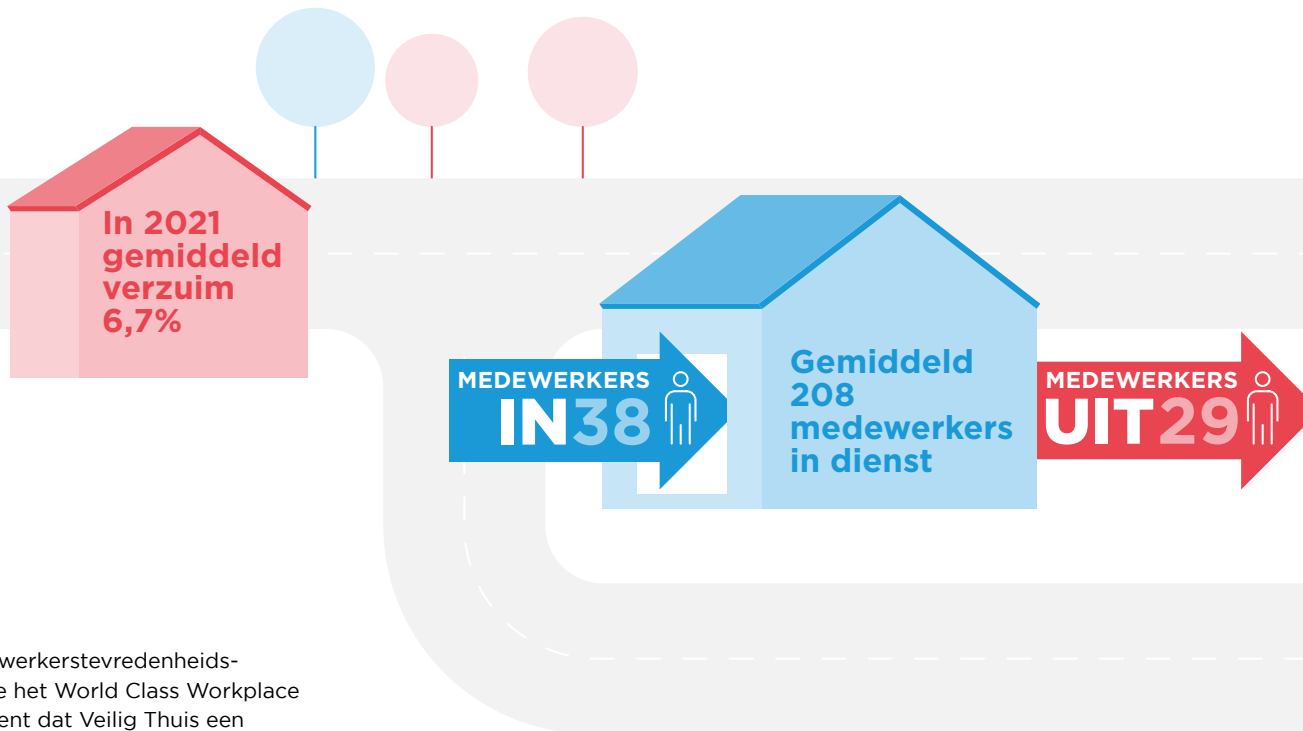
## 6 Werkgeverschap

### Vitaliteit

Naar aanleiding van de resultaten van het MTO is samen met de ondernemingsraad prioriteit gegeven aan het thema: het goede gesprek voeren. Wat heeft de medewerker daadwerkelijk nodig om fit en vitaal het werk te kunnen doen? Dit krijgt een vervolg in 2022.

### In- en uitstroom

In 2021 hadden wij gemiddeld 208 medewerkers (183,0 fte) in loondienst. Dit jaar zijn er 38 nieuwe medewerkers in dienst getreden waarvan vier ervaringsdeskundigen. Een groot deel van de indiensttredingen is het gevolg van de eerdere opgestarte wervingscampagne. 29 medewerkers verlieten dit jaar de organisatie, ruim de helft geeft als reden voor vertrek het vinden van een meer passende baan (o.a. dichterbij huis, een leidinggevende baan of een baan waarbij de heftigheid van de casuïstiek minder is).



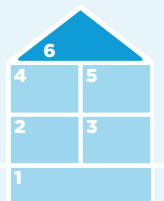
### World class Work place

Met de uitslag van het medewerkerstevredenheids-onderzoek (MTO) hebben we het World Class Workplace keurmerk behaald. Dit betekent dat Veilig Thuis een hogere beoordeling dan branchegenoten Jeugdzorg voor goed werkgeverschap heeft gekregen.



Rotterdam  
Rijnmond

Jaarverslag  
2021



# Contact

Veilig Thuis Rotterdam Rijnmond  
Paul Krugerstraat 181  
3072 GJ Rotterdam  
Telefoon 010- 4128 110

## Interesse in het uitgebreide jaarverslag?

Dan verwijzen we je naar onze website:  
[veiligthuisrr.nl](http://veiligthuisrr.nl)

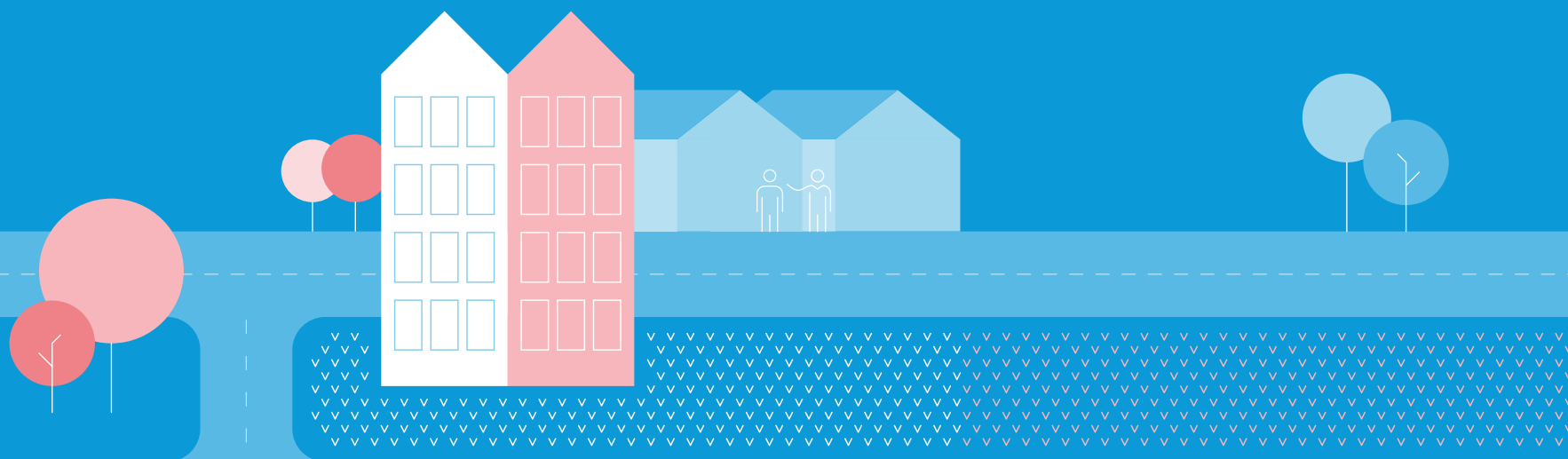
## Vragen over het jaarverslag?

Neem dan contact op via:  
[info@veiligthuisrr.nl](mailto:info@veiligthuisrr.nl)



Rotterdam  
Rijnmond

**Jaarverslag**  
**2021**



## Toelichting werkproces

### Advies & ondersteuning

We adviseren en ondersteunen burgers en professionals bij alle zorgen en vragen over huiselijk geweld en kindermishandeling.

### Melding

Is het voor de particuliere adviesvrager te lastig om de situatie zelf op te lossen óf heeft een professional het vermoeden dat er sprake is van acute of structurele onveiligheid in afhankelijkheidsrelaties? Dan wordt bij ons een melding gemaakt. Professionals volgen de meldcode huiselijk geweld en kindermishandeling.

### Veiligheidsbeoordelingen

Voor alle meldingen voeren we een veiligheidsbeoordeling uit aan de hand van een triage instrument. Uitzondering zijn overige politiezorgmeldingen jeugd – deze worden na screening indien nodig zo snel mogelijk naar het lokale team of Pak je Kans doorgestuurd.

### Geen vervolg

Wanneer er geen sprake (meer) is van een redelijk vermoeden van huiselijk geweld of kindermishandeling én er geen overdracht of vervolgstap bij Veilig Thuis nodig is, sluiten we na de veiligheidsbeoordeling af.

### Overdracht

Wanneer bemoeienis vanuit Veilig Thuis niet noodzakelijk is kunnen we de casus, direct na de veiligheidsbeoordeling, overdragen aan het lokale veld, lopende hulpverlening, een multidisciplinair team of aan directbetrokkenen zelf. Overdracht kan ook plaatsvinden na een interventie vanuit Veilig Thuis.

## Vervolgstappen bij Veilig Thuis

### Crisis

Alle meldingen worden dagelijks gescreend om te kijken of er sprake is van acuut geweld. Als daarvan sprake is gaat ons crisisteam er direct op af.

### Onderzoek

We kiezen voor deze interventie in het geval dat:

- er aanwijzingen zijn voor acute en/of structurele onveiligheid en/of een multi problematische leefsituatie én
- directbetrokkenen onvoldoende meewerken of onvoldoende bereid zijn hulp te accepteren en/of
- het voor het zetten van vervolgstappen noodzakelijk is de gemelde vermoedens van huiselijk geweld en/of kindermishandeling te bevestigen of te weerleggen.

### Voorwaarden & Vervolg

We kiezen voor deze interventie in het geval:

- er aanwijzingen zijn voor acute en/of structurele onveiligheid en/of multiproblematische leefsituatie;
- het niet noodzakelijk of wenselijk is een vermoeden van kindermishandeling en/of huiselijk geweld te bevestigen of te weerleggen;
- de directbetrokkene(n) voldoende bereid en in staat is (zijn) om samen te werken aan het herstel van de veiligheid en zo nodig hierbij hulp te accepteren.

### Tijdelijk huisverbod (THV)

Een THV wordt opgelegd door een burgemeester. Het doel van het THV is dat de pleger van het geweld tijdelijk vertrekt, waardoor de achterblijvers, waaronder kinderen, thuis kunnen blijven en wij voor alle betrokkenen in het systeem de juiste hulp kunnen inzetten.

### Monitoring

Na een interventie wordt monitoring ingezet. Samen met alle directbetrokkenen (waaronder ook de kinderen) en overdrachtspartijen kijken we tijdens monitoring of er wordt gewerkt aan de doelen gericht op stabiele veiligheid en kijken we of er wordt gewerkt aan herstel van opgelopen schade.



Rotterdam  
Rijnmond

Jaarverslag  
2021

