



Geweld stopt
niet vanzelf.

**Rotterdam
Rijnmond**

ADVIES- EN MELDPUNT
HUISELIIK GEWELD EN
KINDERMISHANDELING

Jaarverslag 2022

Veilig Thuis Rotterdam Rijnmond



Inhoudsopgave

Voorwoord Raad van Toezicht	3
Voorwoord bestuurder.....	4
Leeswijzer	5
1. De organisatie.....	6
2. Werkgebied	10
3. Kernprestaties van ons primair proces.....	11
4. Kwaliteit van ons werk	19
5. Samenwerken.....	22
6. Positie in de keten	27
7. Goed werkgeverschap	31
8. Overige bedrijfsvoering	33
9. Toekomst en risico's.....	36
10. Toelichting financiële situatie 2022.....	38
11. Begroting 2022	40
12. Jaarrekening	41
13. Overige gegevens	63

Voorwoord Raad van Toezicht

In 2022 is mij iets positiefs opgevallen: de buitenwereld heeft meer oog gekregen voor het belang van het werk van Veilig Thuis. Bijvoorbeeld dankzij de documentaire ‘Belaagd’ over femicide. Ik zie deze trend ook op andere vlakken doorzetten, denk aan de thema’s die Claudia de Breij aanstipte in haar oudejaarsconferentie. Bij steeds meer mensen vallen de schellen van de ogen, en dat is nodig om de handen op elkaar te krijgen om meer bescherming te bieden.

Veilig Thuis Rotterdam Rijnmond heeft zich ook in 2022 hard gemaakt voor een veilig thuis voor iedereen. In dit verslag leest u meer over onze inzet en de belangrijkste ontwikkelingen, zowel intern als in de samenwerking met anderen. Graag wil ik op deze plek een blijk van grote waardering geven aan alle medewerkers die dag in dag uit het complexe werk verzetten. Hun continue betrokkenheid vormt de ruggengraat van Veilig Thuis.

Sommige medewerkers vonden het lastig dat een aantal gewaardeerde managers het afgelopen jaar vertrok. Toch hoop ik dat ook deze collega’s zien en ervaren dat er wederom een ambitieus MT ontstaat. Het management investeert stevig in de samenwerking én heeft een duidelijke koers die houvast en inspiratie biedt.

Voor de Raad van Toezicht zijn we in de afrondende fase om een nieuwe voorzitter te benoemen. Als plaatsvervangend voorzitter wens ik u veel leesplezier toe met dit jaarverslag 2022 van Veilig Thuis. De volgende keer blik de nieuwe voorzitter terug op het voorbijgaande jaar.

Marlies Ott

Plaatsvervangend voorzitter raad van toezicht Veilig Thuis Rotterdam Rijnmond

Voorwoord bestuurder

Met de laatste maanden van 2022 nog vers in het geheugen komt allereerst een gevoel van trots bij mij op. We hebben flink wat extra aandacht gegenereerd voor het thema huiselijk geweld en kindermishandeling. Eind november kleurden met de start van Orange the World veel plekken oranje om aandacht te vragen voor geweld tegen vrouwen. In Rotterdam, Krimpen aan den IJssel, Maassluis, Nissewaard en Capelle aan den IJssel organiseerden we in deze periode voorpremières met gespreksavonden over de NPO 2Doc 'Belaagd: Vrouwen als prooi'. Als maatschappelijk partner zijn we nauw betrokken geweest bij de totstandkoming van deze documentaire.

Ook in de media kregen we een podium. Zo publiceerde het AD onze dringende oproep om te stoppen met verzachtende termen als het gaat om huiselijk geweld. En ons pleidooi om psychische mishandeling apart strafbaar te stellen kreeg een prominente plek in de Telegraaf. Ook ons verhaal over Filomena bij het programma Pointer mag niet ontbreken in dit rijtje. Zo dragen we bij aan het doorbreken van taboes en het vergroten van de veiligheid van vrouwen, mannen en kinderen.

Hoewel media-aandacht belangrijk is om onze doelen te bereiken, is onze hoogste prioriteit het uitvoeren van onze kerntaken. Het hoge ziekteverzuim zorgde daarbij wel voor een uitdaging. Desondanks heeft iedereen zich keihard ingezet om het reguliere werk door te laten gaan én de wachttijden weg te werken. We moeten voorkomen dat de wachttijsten opnieuw oplopen, waardoor de wettelijke termijnen niet worden gehaald. We doen er alles aan om hier oplossingen voor te ontwikkelen en implementeren.

Het allerbelangrijkste is om snel zicht te hebben op de veiligheid van burgers in onze regio. Daarom zetten we alles op alles om alle meldingen binnen 24 uur te screenen. Ik ben er trots op dat ons dat ook altijd lukt. Soms hebben we daarvoor extra menskracht nodig op acuut onveilige situaties, waardoor vertraging ontstaat op de reguliere dossiers. Een extern bureau helpt ons daarom om wachttijsten bij de veiligheidsbeoordeling van meldingen terug te dringen. Dat werpt zijn vruchten af en geeft eigen mensen de ruimte om het project 'Duurzaam wachtlijstvrij werken' met prioriteit op te pakken. Dit project zal vanaf 2023 een belangrijke bijdrage leveren aan het voorkomen van lange wachttijsten. Goede samenwerking in de keten blijft daarbij van groot belang. Een mooi voorbeeld is Filomena; ons bereik groeit en binnenlopers weten ons al goed te vinden. In oktober tekenden we met 17 ketenpartners een intentieverklaring voor een goede samenwerking om echt het verschil te maken. Deze manier van samenwerken wekt nu al veel interesse uit andere regio's.

Tot slot hebben we afgelopen jaar afscheid genomen van een aantal betrokken en gewaardeerde medewerkers. Naast aandacht voor goed afscheid nemen, betekende dat ook tijdelijk extra werkzaamheden overnemen, nieuwe collega's inwerken en bouwen aan een nieuwe (interne) samenwerking. Ook op dat vlak ben ik trots op mijn collega's: schouders eronder en doorgaan. Met hart voor onze cliënten en hart voor elkaar.

Ik kijk ernaar uit om met dit team ook in 2023 vol energie te werken aan onze missie: het duurzaam stoppen van geweld in afhankelijkheidsrelaties.

Debbie Maas

Bestuurder Veilig Thuis Rotterdam Rijnmond en Filomena, Centrum huiselijk geweld en kindermishandeling

Leeswijzer

In dit jaarverslag blikken we terug op het jaar 2022 voor Veilig Thuis Rotterdam Rijnmond. Af en toe refereren we aan Filomena, dat separaat een eigen verantwoordingsdocument heeft.

Inhoudelijk (Hoofdstuk 1 tot en met 9)

In de hoofdstukken 1 tot en met 8 staan we stil bij de doelstellingen van de organisatie, lichten we onze prestaties toe en geven we een inkijkje in ons gevoerde beleid. In hoofdstuk 9 richten we onze blik op de toekomst en inventariseren we mogelijke risico's.

Financieel (Hoofdstuk 10 tot en met 12)

In hoofdstuk 10 geven we een toelichting op onze financiële situatie. Hoofdstuk 11 en 12 vormen het financiële verslag. Hierin presenteren we de jaarrekening, inclusief de werkelijke baten en lasten. Daarnaast vergelijken we deze ook met de begroting en lichten we afwijkingen groter dan 10% ten opzichte van de begroting toe.

In de jaarrekening is de verantwoording bezoldiging en ontslagvergoedingen opgenomen in het kader van de Wet Normering Topinkomens (WNT) en zijn de specifieke elementen toegevoegd die vereist zijn volgens de Subsidieverordening Rotterdam 2014 (SVR2014).

Overige gegevens (Hoofdstuk 13)

We sluiten het jaarverslag in hoofdstuk 13 af met de controleverklaring van de onafhankelijke accountant. Deze verklaring geeft de vereiste zekerheid over het jaarverslag 2022, de opgave bezoldiging en ontslagvergoedingen.

Subsidieverantwoording

Onze werkzaamheden worden gesubsidieerd door de Gemeenschappelijke Regeling Jeugdhulp Rotterdam Rijnmond. De subsidie heeft het karakter van een exploitatiesubsidie en is dus geen prestatiesubsidie. Daarom wordt dit jaarverslag door het bestuur ook aangemerkt als de subsidieverantwoording als bedoeld in de subsidiebeschikking en de van toepassing zijnde SVR2014.

1. De organisatie

1.1 Hoe het begon

Vanaf 1 januari 2018 werkt Veilig Thuis Rotterdam Rijnmond als zelfstandige stichting.

1.2 Wat we voor ogen hebben

Het doel van ons werk is huiselijk geweld en kindermishandeling duurzaam te stoppen. Onze missie is 'Iedereen een veilig thuis'. We geloven dat we vanuit samenwerking met direct betrokkenen, inwoners, vrijwilligers en professionals een actieve en waardevolle bijdrage kunnen leveren aan het duurzaam stoppen van huiselijk geweld en kindermishandeling.

1.3 Wat we doen

Veilig Thuis is er voor iedereen die te maken heeft met huiselijk geweld en kindermishandeling: kinderen, jongeren, volwassenen en ouderen. We zijn er zowel voor mensen die zelf betrokken zijn bij geweld als voor mensen die in hun omgeving iemand kennen die ermee te maken heeft. We geven advies en bieden ondersteuning aan slachtoffers, plegers en professionals.

We doorbreken onveilige situaties, zorgen voor afstemming tussen samenwerkingspartners en zetten mensen in beweging. Veilig Thuis biedt perspectief op een betere situatie waardoor mensen weer een toekomst hebben.

Veilig Thuis voert de volgende werkzaamheden uit:

- Het aannemen van meldingen en deze beoordelen op veiligheid
- Het bieden van advies en ondersteuning
- Het inzetten van hulp (bij acute onveiligheid direct door het crisisteam)
- Het uitvoeren van de interventies Onderzoek en Voorwaarden & Vervolg
- Het uitvoeren van casemanagement bij een tijdelijk huisverbod
- Het geven van voorlichting

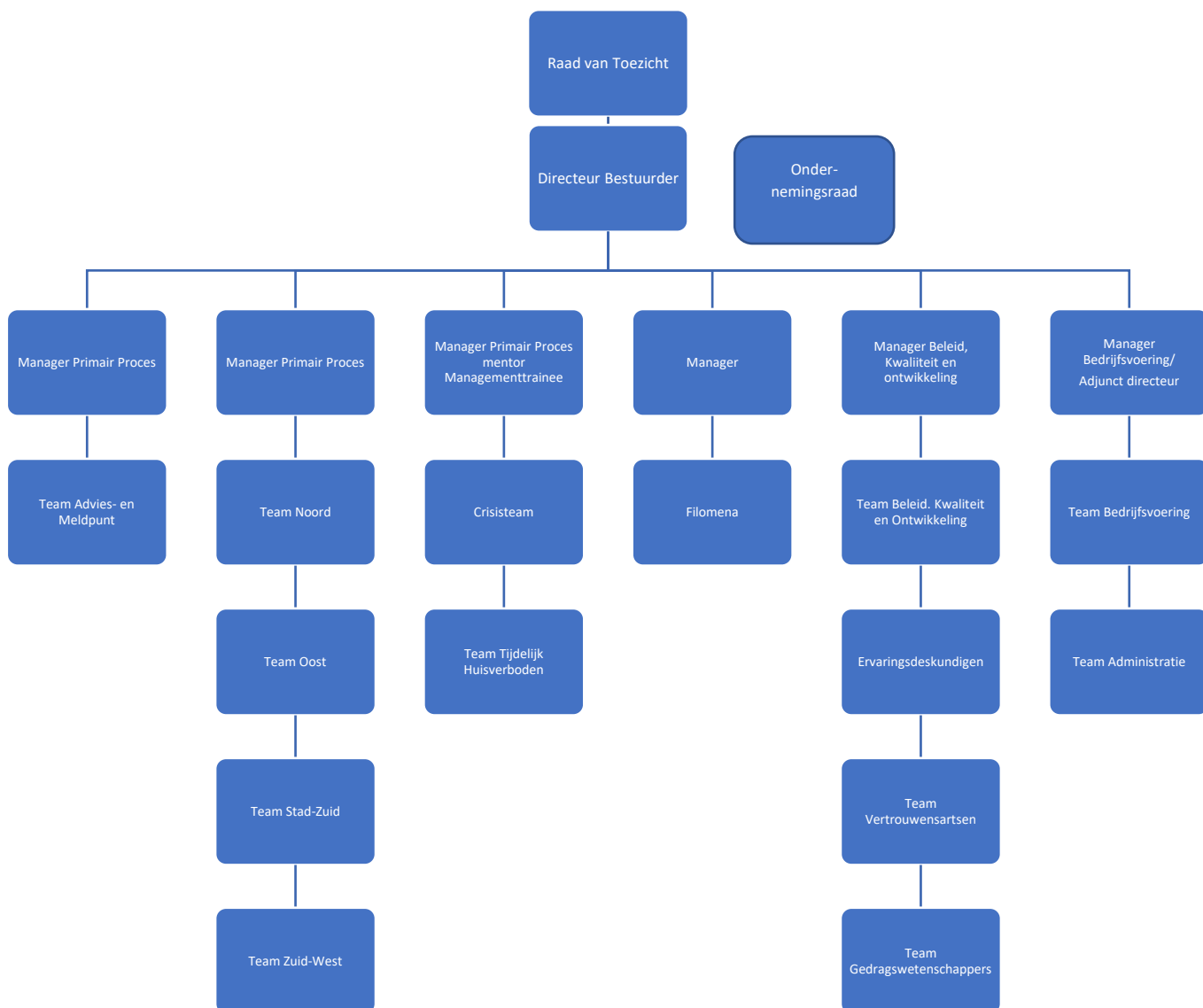
We lichten onze prestaties toe in hoofdstuk 3.

1.4 Onze ambities



1.5 De organisatiestructuur

Eind 2022 zag ons organogram er als volgt uit:



1.5.1 Raad van Toezicht

Statutair is bepaald welke onderwerpen door de bestuurder ter besluitvorming aan de Raad van Toezicht worden voorgelegd. Daartoe wordt verwezen naar de statuten van Veilig Thuis Rotterdam Rijnmond. In 2022 vergaderde de Raad van Toezicht elf keer. Tijdens die vergaderingen kwamen onder meer de volgende onderwerpen aan bod:

- Jaarverslag 2022
- Begroting 2023 en meerjaren financiële doorkijk
- Meerjarenplan 2023-2025
- Financieel-inhoudelijke managementrapportages (o.a. dashboard)

- Filomena - Centrum huiselijk geweld en kindermishandeling (voortgang en governance)
- Voortgangs- en managementrapportages
- Kwaliteitsbeheer (onder andere interne audit, managementreview en hercertificeringsonderzoek, ISO & KPI's, klachtenanalyse, klanttevredenheidsmeting: cliëntperspectief en tevredenheid)
- Sociale veiligheid (pijler Goed werkgeverschap)
- Toekomstscenario kind- en gezinsbescherming
- Ondersteuning aan wijkteams (pijler Kwaliteit van ons werk)
- Moreel beraad/Ethische commissie
- Positionering extern (communicatie)
- Toezichtvisie Raad van Toezicht
- Inzet TOC Resultants en wegwerken van wachtlijsten

De Raad van Toezicht heeft met diverse ontwikkelingen te maken gehad. De voorzitter heeft een eervolle en uitdagende landelijke positie aanvaard, een ander lid is vertrokken en er is een nieuw lid bijgekomen. Naar verwachting wordt de zoektocht naar een nieuwe voorzitter begin 2023 afgerond.

De leden van de Raad van Toezicht ontvangen een honorarium voor hun werkzaamheden en kunnen gemaakte onkosten declareren. Jaarlijks evalueert de Raad van Toezicht haar werkzaamheden. De Raad van Toezicht streeft ernaar om ten minste eenmaal per jaar fundamenteel overleg te voeren over de strategische koers van de organisatie. Via voortgangsrapportages blijft de Raad van Toezicht op de hoogte van de strategische ontwikkelingen. Het jaarplan wordt besproken en de Raad van Toezicht ziet erop toe dat de uitvoering van het bestuursbeleid in lijn is met de vastgestelde beleidsmatige en bestuurlijke uitgangspunten. Voordat het jaarverslag door de Raad van Toezicht wordt goedgekeurd, wordt deze met de accountant besproken.

Onze Raad van Toezicht bestaat uit de volgende leden:

- **Jan (J.H.J.) Engelen, lid auditcommissie per 1 oktober 2021**
Functie: Directeur HR & organisatieontwikkeling, Prinses Máxima Centrum voor Kinderoncologie
Geen andere nevenfuncties
- **Marlies (E.M.) Ott, lid tevens voorzitter kwaliteitscommissie & plaatsvervangend voorzitter Raad van Toezicht en remuneratiecommissie**
Functie: Auditor bij het accreditatieproces voor bestuurders van de NVZD
Andere nevenfuncties: Voorzitter Raad van Toezicht en Advies van Zorgbalans
- **Lorenzo Civile, lid tevens voorzitter auditcommissie tot en met 31-12-2022**
Functie: Voorzitter College van Bestuur bij LMC-VO
Geen andere nevenfuncties
- **Melina Kappeyne van de Coppello-Rakic, lid en lid kwaliteitscommissie**
Functies: psychiater forensische FACT en Lid Raad van Bestuur Trajectum
Geen andere nevenfuncties

1.5.2 Wet normering topinkomens

Sinds 1 januari 2013 geldt de Wet normering topinkomens (WNT). Op grond van de WNT zijn bij algemene maatregel van bestuur, bij ministeriële regeling en in beleidsregels algemene regels en specifieke (sectorale) regels vastgesteld. In de WNT is een algemeen bezoldigingsmaximum bepaald voor topfunctionarissen in de (semi)publieke sector dat ongeveer gelijk is aan het ministersalaris. Veilig Thuis Rotterdam Rijnmond hanteert het bezoldigingsmaximum van klasse 2 conform WNT-jeugdhulp.

1.5.3 De ondernemingsraad

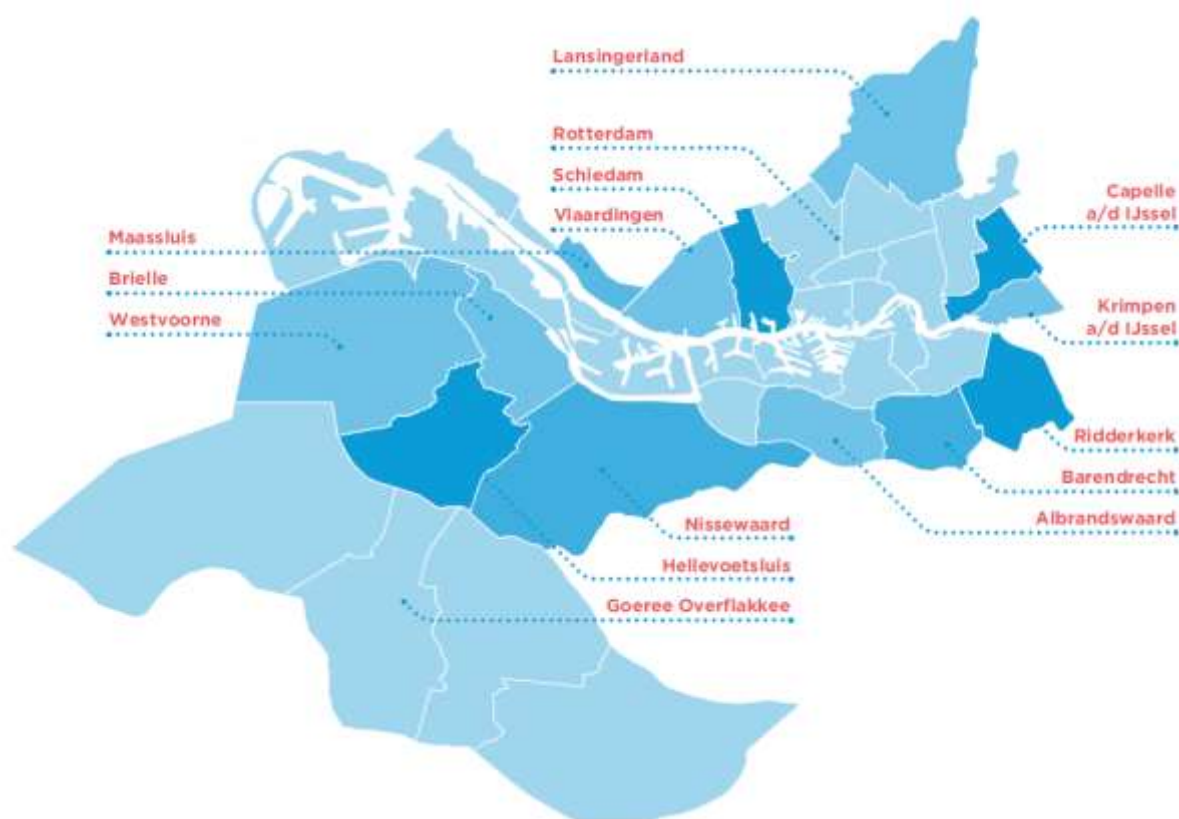
In het kader van medezeggenschap heeft Veilig Thuis een ondernemingsraad (OR) die uit zeven leden bestaat. In 2022 hebben zij twaalf keer met de bestuurder vergaderd en onder meer gesproken over de volgende onderwerpen:

- Jaarverslag 2021, Jaarplan 2022 en begroting 2022
- Samen werken naar beter (intern traject)
- Samenwerking bestuurder
- Evaluatie Arbo-dienst
- Filomena - Centrum huiselijk geweld en kindermishandeling
- Toekomstscenario kind- en gezinsbescherming
- Organisatorische kwesties (eenduidige werkwijze binnen Veilig Thuis, zorgbonus, beeldvorming extern, contact OR en achterban)
- Evaluatie Risico-inventarisatie Arbo beleid
- BOT-team
- Werving- en selectiebeleid en onboarding
- Talentontwikkeling en jaargesprekken
- Sociale veiligheid
- Opvolging medewerkerstevredenheidsonderzoek
- Beleidsregelingen (o.a. gedragscode en disciplinaire maatregelen, verlofregeling, werktijdenregeling)
- Evaluatie deskundigheidsbevorderingsbeleid
- Beleidsnotitie 'Gesprekscyclus (Het goede gesprek)'

2. Werkgebied

2.1 Samenwerking met vijftien regiogemeenten

Als Veilig Thuis werken we voor en samen met vijftien gemeenten in de regio Rijnmond. Dit zijn de gemeenten Albrandswaard, Barendrecht, Brielle, Capelle aan den IJssel, Goeree-Overflakkee, Hellevoetsluis, Westvoorne, Krimpen aan den IJssel, Lansingerland, Vlaardingen, Maassluis, Schiedam, Nissewaard, Ridderkerk en Rotterdam (inclusief Hoek van Holland).



2.2 Werken in vier gebieden

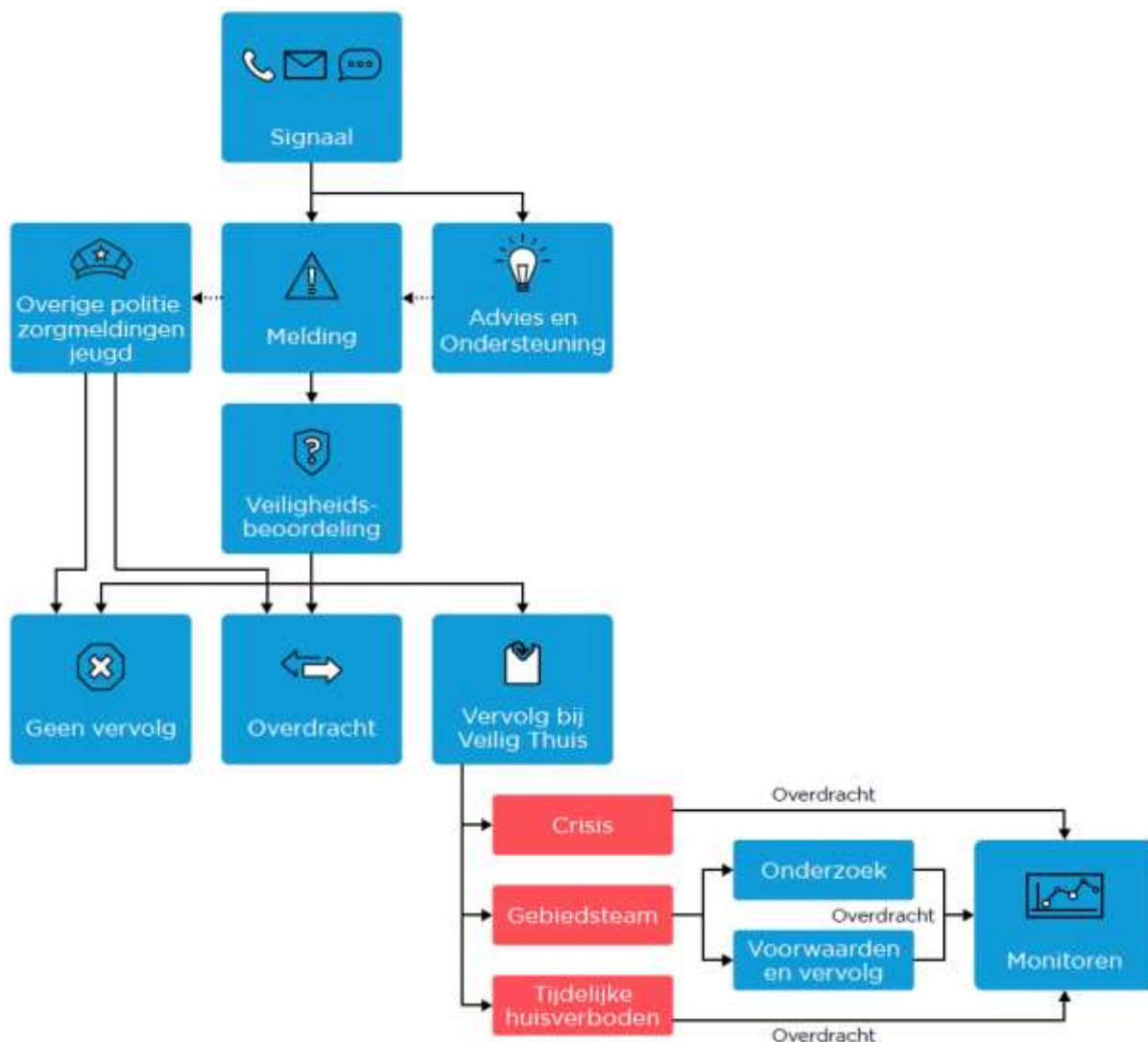
De inzet van onze interventies hebben we onderverdeeld in vier gebieden om zo goed mogelijk aan te kunnen sluiten bij onze netwerkpartners en de lokale infrastructuur. Deze vier gebieden zijn:

- **Regio Noord:** Maassluis, Vlaardingen, Schiedam en Lansingerland
- **Regio Oost:** Prins Alexander, Capelle aan den IJssel, Krimpen aan den IJssel, stadscentrum, Delfshaven, Kralingen-Crooswijk, Noord, Overschie, Hillegersberg-Schiebroek en Hoek van Holland
- **Regio Zuid:** Feijenoord, IJsselmonde, Charlois, Rozenburg en Hoogvliet-Pernis
- **Regio Zuid West:** Ridderkerk, Barendrecht, Albrandswaard, Nissewaard, Hellevoetsluis, Brielle, Westvoorne en Goeree-Overflakkee

3. Kernprestaties van ons primair proces

3.1 Werkproces

In grote lijnen ziet ons primair proces er als volgt uit:



Hieronder lichten we de verschillende onderdelen van ons werkproces toe:

- **Advies en ondersteuning:** We adviseren en ondersteunen burgers en professionals bij alle zorgen en vragen over huiselijk geweld en kindermishandeling.
- **Melding:** Is het voor de particuliere adviesvrager te lastig om de situatie zelf op te lossen? Of heeft een professional het vermoeden dat er sprake is van acute of structurele onveiligheid in afhankelijkheidsrelaties? Dan wordt daarvan bij ons een melding gemaakt. Professionals volgen de meldcode huiselijk geweld en kindermishandeling.
- **Veiligheidsbeoordelingen:** Voor alle meldingen voeren we een veiligheidsbeoordeling uit aan de hand van een veiligheidstaxatie-instrument. Politiezorgmeldingen die jeugd betreffen vormen

een uitzondering; deze worden na screening, indien nodig, zo snel mogelijk naar het lokale team of Pak je Kans doorgestuurd.

- **Geen vervolg:** Wanneer er geen sprake (meer) is van een redelijk vermoeden van huiselijk geweld of kindermishandeling én er geen overdracht of vervolgstap bij Veilig Thuis nodig is, sluiten we na de veiligheidsbeoordeling af.
- **Overdracht:** Wanneer inzet vanuit Veilig Thuis niet noodzakelijk is, kunnen we de casus direct na de veiligheidsbeoordeling overdragen aan het lokale veld, lopende hulpverlening, een multidisciplinair team of aan direct betrokkenen zelf. Overdracht kan ook plaatsvinden na een interventie vanuit Veilig Thuis.
- **Vervolgstappen bij Veilig Thuis:**
 - **Crisis** - Alle meldingen worden dagelijks gescreend om te kijken of er sprake is van acuut geweld. Als daar sprake van is, gaat ons crisisteam er direct op af.
 - **Onderzoek** - We kiezen voor deze interventie wanneer:
 - er aanwijzingen zijn voor acute en/of structurele onveiligheid en/of een multiproblematische leefsituatie;
 - de direct betrokkenen onvoldoende meewerken of onvoldoende bereid zijn hulp te accepteren;
 - het voor het zetten van vervolgstappen noodzakelijk is de gemelde vermoedens van huiselijk geweld en/of kindermishandeling te bevestigen of te weerleggen.
 - **Voorwaarden & Vervolg** - We kiezen voor deze interventie wanneer:
 - er aanwijzingen zijn voor acute en/of structurele onveiligheid en/of een multiproblematische leefsituatie;
 - de directbetrokkenen voldoende bereid en in staat zijn om samen te werken aan het herstel van de veiligheid en zo nodig hierbij hulp te accepteren;
 - het niet noodzakelijk of wenselijk is een vermoeden van kindermishandeling en/of huiselijk geweld te bevestigen of te weerleggen.
 - **Tijdelijk huisverbod (THV)** - Een THV wordt opgelegd door een burgemeester. Het doel van het THV is dat een van de betrokkenen bij het geweld tijdelijk elders verblijft, waardoor de achterblijvers, waaronder kinderen, thuis kunnen blijven en Veilig Thuis voor alle betrokkenen in het systeem de juiste hulp kan inzetten. THV is geen wettelijke taak van Veilig Thuis, maar is aan Veilig Thuis uitbesteed door de regiogemeenten.
- **Monitoring:** Na een interventie vindt monitoring plaats. We houden in de gaten of alle directbetrokkenen (waaronder de kinderen) en overdrachtspartijen samenwerken aan de doelen gericht op stabiele veiligheid en aan herstel van opgelopen schade.

3.2 Kernprestaties

Hieronder geven we het aantal begrote en gerealiseerde activiteiten aan:

	<u>Begroot</u>	<u>Realisatie</u>	<u>Afwijking</u>	<u>Onderhanden werk*</u>
Advies en ondersteuning	13.000	12.261	-5,7%	
Meldingen	14.000	12.421	-11,3%	
Veiligheidsbeoordelingen	14.000	11.873	-15,2%	706
Overige politiezorgmeldingen jeugd	1.600	2.032	27,0%	
Crisis	700	693	-1,0%	17
Overdracht (na veiligheidsbeoordeling)	5.250	6.078	15,8%	
Afgesloten Onderzoeken	400	437	9,3%	55
Afgesloten Voorwaarden en Vervolg	1.150	1.036	-9,9%	93
Tijdelijke Huisverboden	700	607	-13,3%	35
Voorlichting	81	39	-51,9%	
Ondersteuning	500	116	-76,8%	
Chat	1300	1425	9,6%	

*In 2022 is in overleg met de Gemeenschappelijke Regeling Jeugdhulp Rijnmond voor het eerst onderhanden werk opgenomen. Dit betreft casussen die zijn gestart, maar nog niet zijn afgerond.

3.2.1 Toelichting begroot vs. realisatie

De begrote aantallen zijn gebaseerd op de eerste halfjaarcijfers van 2021. Kijkend naar bovenstaande cijfers valt op dat we minder 'productie' hebben gedraaid dan begroot. Enkele onderdelen vormen daarop een uitzondering en laten juist een toename zien.

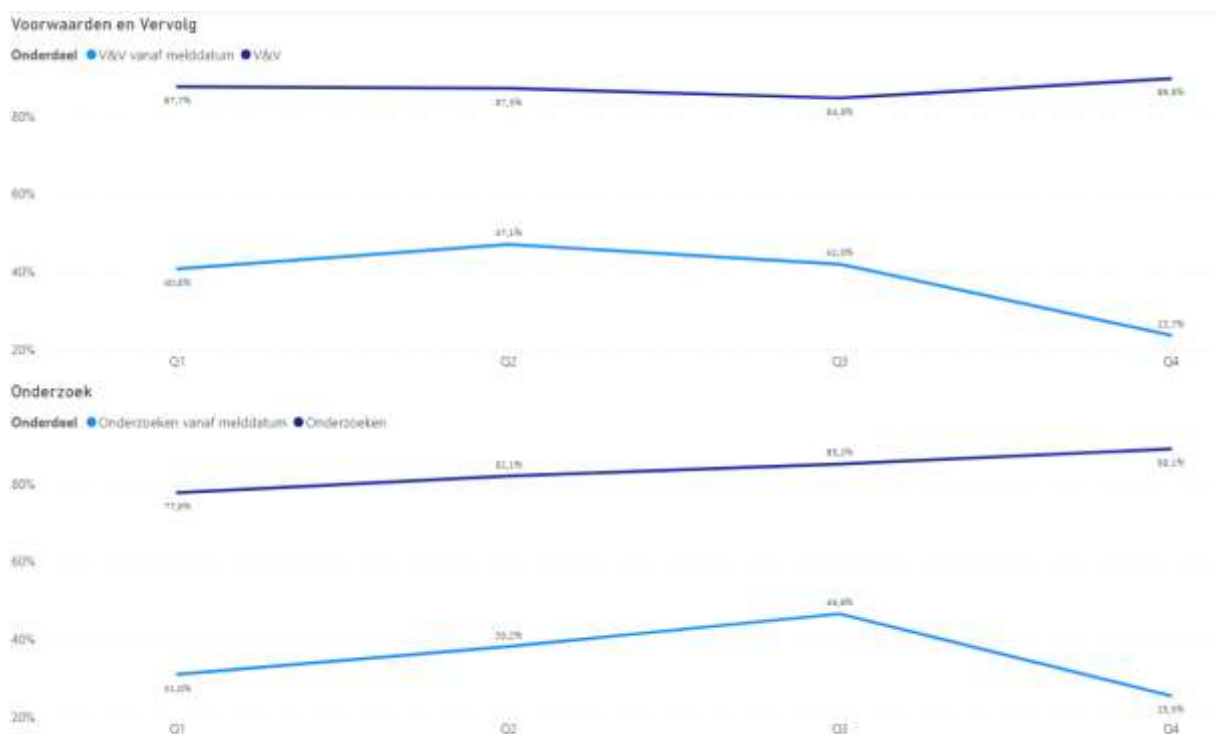
Het aantal advies- en ondersteuningsvragen lag gedurende het jaar enigszins onder begroting, waarbij er in een aantal maanden wel een piek (rond of boven begroting) te zien was. Net als in 2021 blijft het aantal meldingen iets achter in 2022. Opvallend is wel dat we 27% meer dan verwacht overige politiezorgmeldingen jeugd ontvingen, een percentage dat in 2021 zelfs nog wat hoger lag. Terwijl het aantal meldingen dus iets afneemt, zien we op inhoud dat de ernst van de meldingen juist lijkt te zijn toegenomen. Dit blijkt uit het aantal interventies Onderzoek en Voorwaarden & Vervolg, die beide zo'n 9% hoger liggen dan begroot. Deze interventies vinden alleen plaats bij (vermoedens van) ernstig acuut of structureel geweld.

Het aantal gerealiseerde overdrachten na veiligheidsbeoordeling ligt aanzienlijk (16%) hoger dan begroot. Het aantal crises sluit ongeveer aan bij onze begroting. Het aantal Tijdelijke Huisverboden lag daarentegen wat lager. Medewerkers van het team Tijdelijke Huisverboden zijn bij het crisisteam ingezet om casussen op te pakken.

Als organisatie hebben we geen invloed op het aantal meldingen dat binnenkomt, waardoor bepaalde prestaties achter blijven op de begroting.

3.3 Doorlooptijden

In ons jaarplan 2022 hebben we Kritische Prestatie Indicatoren (KPI's) opgesteld. Deze zijn onder andere gericht op de doorlooptijden van een aantal onderdelen uit ons primair proces. Hieronder lichten we toe in hoeverre we de KPI's per onderdeel hebben behaald.



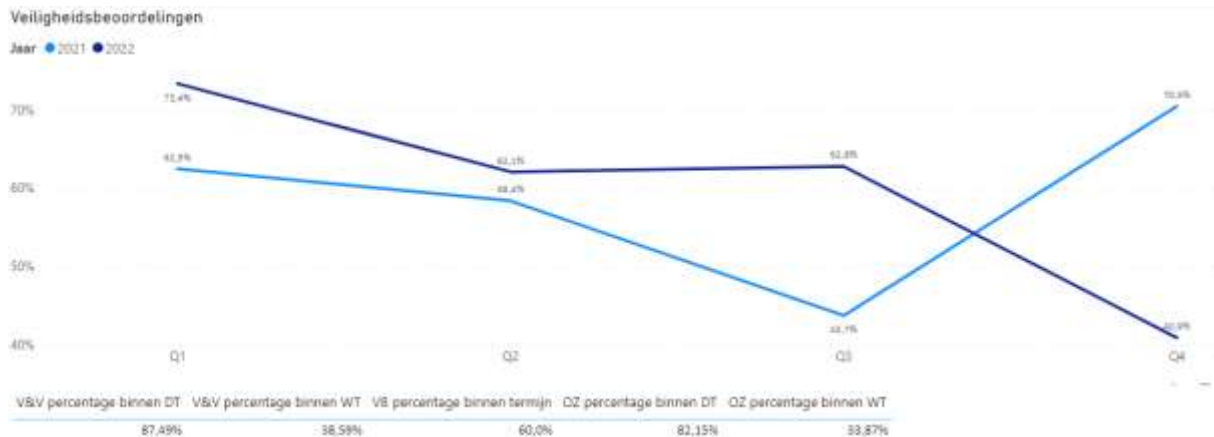
Voor de interventies Voorwaarden & Vervolg en Onderzoek hebben we twee prestatiedoelen:

- Minimaal 70% van de interventies wordt afgesloten binnen de wettelijke termijn van tien weken na binnenkomst van de melding.

In 2022 sloten we 38,6% van Voorwaarden & Vervolg en 33,9% van de Onderzoeken af binnen de wettelijke termijn. Dit heeft vooral te maken met de werkvoorraad; interventies worden hierdoor later opgepakt. Naar verwachting zullen ze weer stijgen zodra de werkvoorraad is weggewerkt. Het project duurzaam wachtlijstvrij werken speelt daarin een belangrijke rol.

- Minimaal 80% van de interventies wordt afgesloten binnen tien weken na start van de interventie.

In 2022 sloten we 87,5% van Voorwaarden & Vervolg en 82,2% van de Onderzoeken af binnen tien weken na start van de interventie. Dit betekent dat zónder wachtlijst de wettelijke termijnen (zie 1) van Voorwaarden & Vervolg en Onderzoek in het overgrote deel van de gevallen wél behaald zouden zijn.



Voor het uitvoeren van Veiligheidsbeoordelingen hebben we het volgende prestatiedoel:

- Minimaal 80% van de Veiligheidsbeoordelingen worden binnen de wettelijke termijn van vijf werkdagen na binnenkomst van de melding afgerond.

In 2022 sloten we 60% van de Veiligheidsbeoordelingen af binnen de wettelijke termijn. Alle meldingen worden iedere dag gescreend. Crisismeldingen worden direct opgepakt, overige meldingen gaan het proces in voor een veiligheidsbeoordeling. In dit proces is verdieping in de melding en afstemming hierover belangrijk. De oudste meldingen die eind 2022 werden opgepakt dateerden van december 2022.

Veiligheidsscore

Tijdens de monitoring geven de direct betrokkenen en een betrokken Veilig Thuis-professional een score tussen de 0 en 10 voor de veiligheidsbeleving na 3 en 12 maanden. We hebben de doelstelling dat minimaal 65% van zowel onze professionals als de directbetrokkenen een zes of hoger scoort tijdens zo'n monitoringsmoment. We bereiken ons doel ruimschoots, dit geldt voor zowel directbetrokkenen als Veilig Thuis professionals.

Directbetrokkene die een 6 of hoger geeft

Na 3 maanden: 87,7%

Na 12 maanden: 93,9%

*KPI 65%

Veilig Thuis professional die een 6 of hoger geeft

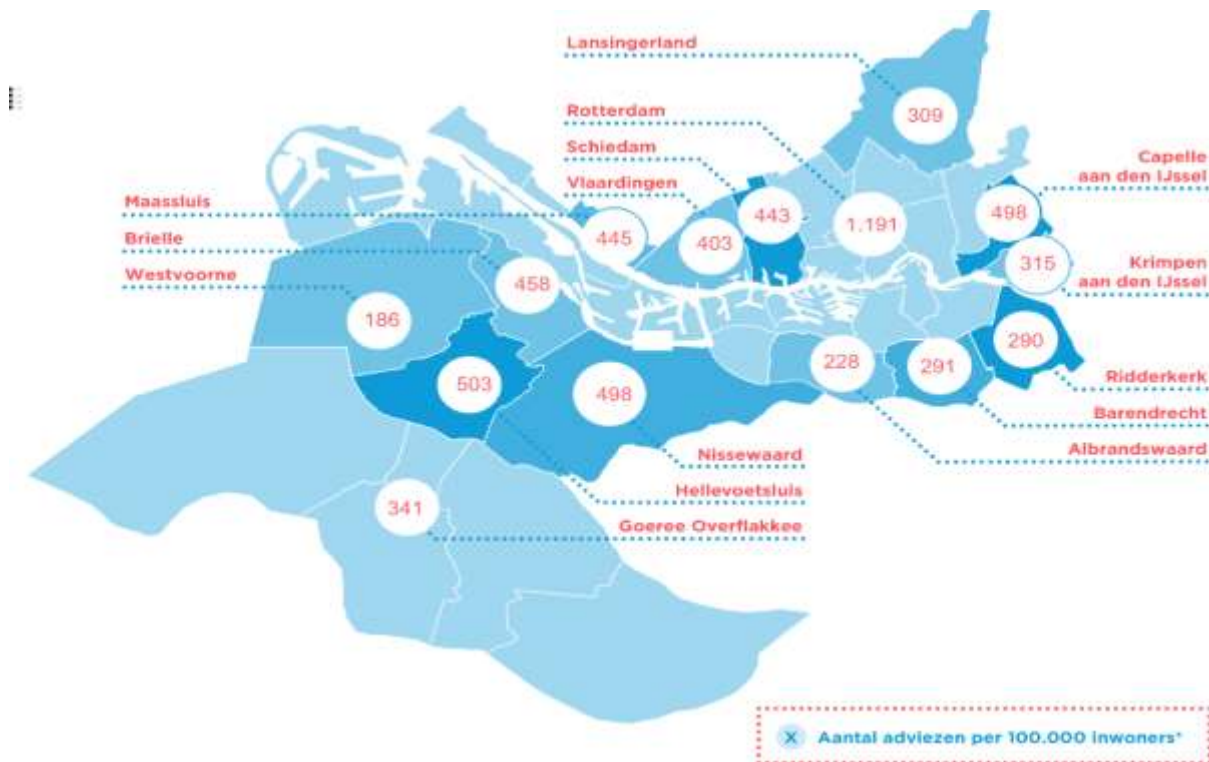
Na 3 maanden: 75,3%

Na 12 maanden: 87%

*KPI 65%

3.4 Adviezen en meldingen

3.4.1 Aantal adviezen per 100.000 inwoners per gemeente in 2022



3.4.2 Inhoud adviesvragen

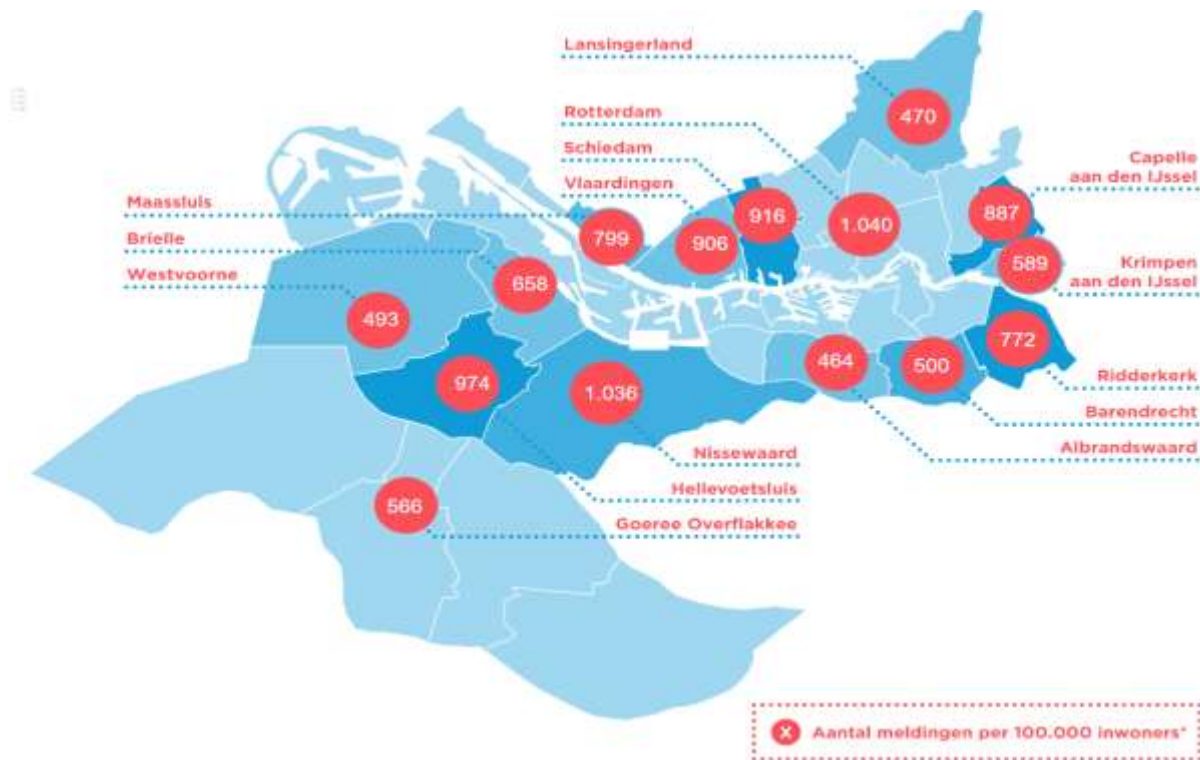
Binnen één adviesvraag kan sprake zijn van meerdere vormen van geweld.

Kindermishandeling	5.702
Andere problematiek dan huiselijk geweld of kindermishandeling*	4.539
(Ex-)partnergeweld	3.430
Huiselijk geweld overig**	971
Ouderenmishandeling (ouder dan 65 jaar)	407
Geweld tegen ouders (ouder dan 65 jaar)	301

* Hieronder vallen andere problemen dan huiselijk geweld of kindermishandeling. Dit type wordt alleen aangevinkt als geen van de andere vormen van toepassing is én het een situatie betreft waarin geen sprake is van huiselijk geweld of kindermishandeling.

** Onder dit type vallen alle vormen van huiselijk geweld die niet onder kindermishandeling, (ex-)partnergeweld, geweld tegen ouders door hun kinderen (ouder dan 23 jaar) of ouderenmishandeling vallen.

3.4.3 Aantal meldingen per 100.000 inwoners per gemeente in 2022



3.4.4 Inhoud meldingen

Alle meldingen, uitgezonderd overige politiezorgmeldingen jeugd, worden beoordeeld op veiligheid en worden na screening direct doorgestuurd naar het lokale team. Bij het uitvoeren van de veiligheidsbeoordeling geven we aan van welke vormen van huiselijk geweld er sprake is in de meldingen. Binnen één melding is vaak sprake van meerdere vormen van geweld. Hieronder laten we zien hoe vaak we in 2022 verschillende vormen van geweld in een melding signaleerden.

(Ex-) Partnergeweld	6.074
Kindermishandeling	5.516
Andere problematiek dan huiselijk geweld/ kindermishandeling*	1.951
Huiselijk geweld overig**	1.714
Geweld tegen ouders (onder de 65 jaar) door hun kinderen	585
Ouderenmishandeling (boven de 65 jaar)	241

* Hieronder vallen andere problemen dan huiselijk geweld of kindermishandeling. Dit type wordt alleen aangevinkt als geen van de andere vormen van toepassing is én het een situatie betreft waarin geen sprake is van huiselijk geweld of kindermishandeling.

** Onder dit type vallen alle vormen van huiselijk geweld die niet onder kindermishandeling, (ex-) partnergeweld, geweld tegen ouders door hun kinderen (onder 23 jaar) of ouderenmishandeling vallen.

3.5 Recidive

Het CBS heeft onderstaande recidivecijfers over het eerste half jaar van 2022 beschikbaar gesteld. Kijkend naar Veilig Thuis Rotterdam Rijnmond kunnen we verschillende conclusies trekken:

- 31,1% van de meldingen is een eerste melding, waarbij geen van de directbetrokkenen al bekend is bij Veilig Thuis (t.o.v. 34% landelijk).
- 40,4% van de meldingen is een hermelding. In deze situatie is minimaal één van de directbetrokkenen al bekend bij Veilig Thuis in de voorgaande drie jaar, maar was de betrokkenheid van Veilig Thuis al afgelopen (t.o.v. 38% landelijk).
- 27,9% van de meldingen kreeg een vervolgmelding tijdens een actief dossier. Een vervolgmelding gaat over directbetrokkenen waar Veilig Thuis op dat moment al actief bij betrokken is vanwege een eerdere melding. Zo'n vervolgmelding kan gaan over hetzelfde incident, maar kan ook betrekking hebben op een nieuw incident (t.o.v. 27% landelijk).
- 0,5 % van de meldingen is niet ingedeeld (t.o.v. 1,0% landelijk).

We zien geen grote verschillen tussen de landelijke cijfers en die van Veilig Thuis Rotterdam Rijnmond. Deze cijfers geven een indruk van de omvang, maar geven geen inzicht in de redenen voor hermeldingen en vervolgmeldingen. Tijdens en na de veiligheidsbeoordeling hebben we de veiligheid nog niet kunnen herstellen en is er nog kans op een vervolgmelding. Tijdens de monitoringsfase, nadat de veiligheid met een interventie is hersteld, is de kans op vervolgmeldingen kleiner. Juist om te voorkomen dat zich nieuwe incidenten voordoen (waarover dan mogelijk weer hermeldingen gedaan worden) is het van groot belang dat passende hulpverlening zo snel mogelijk wordt opgestart.

		Nederland	Rotterdam-Rijnmond (VT)
Ontvangen meldingen			
Ontvangen meldingen, totaal	aantal	59 985	5 900
1e melding, geen betrokkenen bekend VT	aantal	20 370	1 835
Hermelding			
Totaal	aantal	22 795	2 385
Meerdere betrokkenen al bekend bij VT	aantal	20 235	2 075
Eén betrokkene al bekend bij VT	aantal	2 560	310
Vervolgmelding tijdens betrokkenheid VT			
Totaal	aantal	16 215	1 645
Tijdens veiligheidsbeoordeling	aantal	6 600	720
Na veiligheidsbeoordeling	aantal	6 215	705
Tijdens monitoring door VT	aantal	3 405	225
Melding niet ingedeeld	aantal	605	30
Ontvangen meldingen (relatief)			
Ontvangen meldingen, totaal	%	100,0	100,0
1e melding, geen betrokkenen bekend VT	%	34,0	31,1
Hermelding			
Totaal	%	38,0	40,4
Meerdere betrokkenen al bekend bij VT	%	33,7	35,2
Eén betrokkene al bekend bij VT	%	4,3	5,3
Vervolgmelding tijdens betrokkenheid VT			
Totaal	%	27,0	27,9
Tijdens veiligheidsbeoordeling	%	11,0	12,2
Na veiligheidsbeoordeling	%	10,4	11,9
Tijdens monitoring	%	5,7	3,8
Melding niet ingedeeld	%	1,0	0,5

Bron: CBS

4. Kwaliteit van ons werk

Kinderen en volwassenen die te maken hebben met (vermoedens van) huiselijk geweld en kindermishandeling, ontvangen tijdig passende en kwalitatieve dienstverlening van Veilig Thuis en voelen zich daardoor gezien, gekend en gehoord. In 2022 hebben we gewerkt aan de volgende doelstellingen binnen dit thema:

4.1 Kwaliteit van dossieropbouw

Doel	Hoe hebben we hieraan gewerkt in 2022?
We maken een start met het herijken en actualiseren onze werkinstructies over dossieropbouw, zodat kinderen en volwassenen kunnen vertrouwen op een zorgvuldig opgebouwd dossier.	<p>In 2022 is de gids 'Dossiervorming en gegevensverwerking' opgesteld. Dit is een intern document waarin de uitgangspunten voor dossieropbouw en gegevensverwerking staan beschreven en dat kaders geeft voor de uitvoering van het werk.</p> <p>De gids is inmiddels grotendeels geïmplementeerd. Dit heeft er mede voor gezorgd dat we intern en extern het gesprek zijn aangegaan over het delen van informatie.</p>

4.2 Adequaat feitenonderzoek en zorgvuldige registratie van veiligheidsvoorwaarden en -afspraken

Doel	Hoe hebben we hieraan gewerkt in 2022?
We investeren in het doen van adequaat feitenonderzoek en zorgvuldige registratie van veiligheidsvoorwaarden en -afspraken (veiligheidsplan).	<p>De gids 'Dossiervorming en gegevensverwerking' gaat onder andere in op de kaders voor het uitvoeren van hoor- en wederhoor, het uitvoeren van het feitenonderzoek en het betrekken van de gedragsdeskundige en/of vertrouwensarts ten aanzien van de besluitvorming in de casuïstiek. Om deze onderwerpen te kunnen doorontwikkelen, hebben we in het derde kwartaal een start gemaakt met het project 'Kwaliteit dossiervorming'. Hiermee geven we verdere invulling aan de manier waarop de kaders en uitgangspunten uit de gids hun weerslag vinden in het opbouwen van een dossier in Myneva en in de eindrapportages die Veilig Thuis aan de cliënten van Veilig Thuis verstuurt. Verder is in 2022 een e-learning over AVG ontwikkeld voor Veilig Thuis Rotterdam Rijnmond. Ook zijn er afspraken gemaakt over een training 'Helder rapporteren'. Alle medewerkers in het primaire proces zullen deze trainingen in het eerste halfjaar van 2023 volgen.</p>

4.3 Duurzaam wachtlijstvrij werken

Doel	Hoe hebben we hieraan gewerkt in 2022?
Na een melding bij Veilig Thuis willen we kinderen en volwassenen zo snel mogelijk helpen en in veiligheid brengen door zo snel mogelijk passende inzet te tonen vanuit Veilig Thuis.	<p>In de eerste maanden van 2022 lag de nadruk op het wegwerken van wachtlijsten en het opstellen en implementeren van een borgingsplan. In de loop van het jaar bleken de maatregelen uit het borgingsplan onvoldoende effect te hebben. Doordat de wachtlijsten weer zijn opgelopen, zijn we onvoldoende in staat om binnen de wettelijke termijn zicht op veiligheid te krijgen. Daarom hebben we Veilig Thuis breed een (nieuw) plan van aanpak 'Wachtlijstvrij werken' opgesteld.</p>

	<p>In het vierde kwartaal heeft een projectgroep gewerkt aan het opstellen van een plan voor een duurzame aanpak van de werkvoorraad. Hiervoor zijn vijf kernopgaven geformuleerd:</p> <ol style="list-style-type: none"> 1. <u>Borgen TOC-werkwijze*</u> Hieronder vallen de TOC-principes: van oud naar nieuw werken, afronden dossiers, wekelijks overleg over productieresultaten. 2. <u>Voorraadmanagement</u> Dit valt in twee deelprojecten uiteen: het onderzoeken van een goed werkende interne flexpool en externe flexibele schil van medewerkers om in te kunnen zetten waar nodig, én het maken van een opschalingsprotocol. 3. <u>Capaciteitsplanning</u> Hieronder valt het maken van een dashboardfunctie waarop de ingeschatte beschikbare productiecapaciteit direct valt af te lezen. 4. <u>Verminderen inefficiënties</u> Dit valt in twee deelprojecten uiteen: i) het eenmalig overdragen van dossiers tussen afdelingen; ii) en het inzetten op een proces van voortdurende procesverbetering. 5. <u>Data en normen</u> Dit project valt in twee deelprojecten uiteen: i) het vergelijken van normtijden en werkelijk bestede tijd (bij veiligheidsbeoordelingen); ii) en het doen van een analyse op capaciteitsverlies door het niet kunnen overdragen van dossiers in de keten. <p>Met de kernopgaven 1 t/m 3 zijn we in november gestart.</p>
--	---

*TOC staat voor theory of constraint, een managementtheorie met als leidend principe het opsporen en weghalen van beperkingen waardoor sneller en effectiever gewerkt wordt.

4.4 Organisatie van cliëntpanels

Doel	Hoe hebben we hieraan gewerkt in 2022?
<p>We organiseren vier keer per jaar cliëntpanels waarin we aan de hand van specifieke thema's het gesprek met de cliënt aangaan.</p>	<p>Begin van het jaar vond er een panelgesprek plaats in de vorm van een-op-een interviews. Met vijf cliënten is een persoonlijk gesprek gevoerd over de benaming 'complexe scheidingen' en over de bejegening en transparantie tijdens het traject bij Veilig Thuis. Het tweede panelgesprek dat in 2022 had moeten plaatsvinden is niet doorgegaan vanwege een gebrek aan animo onder cliënten. Zo'n driehonderd cliënten zijn hiervoor aangeschreven.</p> <p>Omdat de animo onder cliënten opvallend laag is hebben we in het vierde kwartaal op hoofdlijnen een nieuwe opzet ontwikkeld voor het meten van cliënttevredenheid en voor het betrekken van cliënten bij het verbeteren van ons beleid vanaf 2023. Verder hebben managers expliciet de opdracht gekregen om het clientperspectief vorm te geven in de projecten waar zij verantwoordelijk voor zijn.</p> <p>In de tussentijd neemt Veilig Thuis samen met zestien andere Veilig Thuis-organisaties deel aan een gezamenlijk cliënttevredenheidsonderzoek. Dit onderzoek richt zich op cliënten waarbij een interventie door Veilig Thuis is uitgevoerd. Met de resultaten van het onderzoek hoopt Veilig Thuis een beter beeld van haar dienstverlening te krijgen, en ook: van welke andere Veilig thuis</p>

	<p>organisatie wij nog kunnen leren? Helaas is er tot op heden weinig respons en zijn er dan ook geen resultaten beschikbaar.</p> <p>Verder is Veilig Thuis de samenwerking aangegaan met Jongerenambassadeurs. Veertien studenten van het Melanchthon Schiebroek hebben zich verdiept in het werk van Veilig Thuis en de vraag hoe Veilig Thuis de communicatie voor/met jongeren kan verbeteren. Het resultaat was een mooie set aan adviezen, variërend van een andere woordkeuze tot meer inzet van beeld, video en sociale media.</p>
--	--

4.5 ISO-certificering

Doel	Hoe hebben we hieraan gewerkt in 2022?
We zetten onze certificering conform ISO9001:2015 voort.	De jaarlijkse kwaliteitsaudit voor ISO9001:2015 heeft in maart plaatsgevonden en heeft geleid tot hercertificering voor het komende jaar. Twee auditoren hebben gesprekken gevoerd met alle verschillende disciplines binnen de organisatie om zich een beeld te vormen van het kwaliteitssysteem. Het oordeel van de auditoren is dat de organisatie prima op orde is. Veilig Thuis is blij met dit resultaat en heeft ook genoeg aanknopingspunten gekregen om het komende jaar aan te werken.

5. Samenwerken

We werken effectief en efficiënt samen met samenwerkingspartners in het belang van kinderen en volwassenen. Samenwerkingspartners weten wat ze van Veilig Thuis kunnen verwachten en wat Veilig Thuis van hen verwacht. In 2022 hebben we gewerkt aan de volgende doelstellingen binnen dit thema:

5.1 Samenwerking met netwerkpartners

Doel	Hoe hebben we hieraan gewerkt in 2022?
<p>We actualiseren onze stakeholdersanalyse en maken op basis daarvan een meerjarig verbeterplan voor samenwerking met onze netwerkpartners, inclusief verwachtingsmanagement. We nemen het initiatief om samen met netwerkpartners aan de hand van casuïstiek te leren en te verbeteren.</p>	<p>Veilig Thuis heeft haar netwerkpartners in kaart gebracht door middel van een stakeholdersanalyse. Hiermee is beter inzichtelijk geworden wie vanuit Veilig Thuis welke contacten heeft en met welke frequentie contacten onderhouden worden.</p> <p>In 2022 is Veilig Thuis actief betrokken geweest bij het inrichten van de proeftuin voor het Toekomstscenario kind- en gezinsbescherming (meer onder 6.3).</p> <p>Vanuit de gebiedsteams en het team Tijdelijke Huisverboden (THV) heeft Veilig Thuis zogeheten aandachtsfunctionarissen per gemeente benoemd. Het aantal aandachtsfunctionarissen is bovendien gedurende het jaar uitgebreid. De aandachtsfunctionarissen zorgen voor korte lijnen met het lokale veld. Een aantal van hen werkt nu weer meer op locatie; anderen zorgen vooral voor telefonische bereikbaarheid. Veilig Thuis organiseert een keer per kwartaal (of een keer per half jaar als dat zo is afgesproken) een gesprek met de ambtenaren/coördinatoren van de lokale teams en de gemeente. In deze gesprekken bespreken we constructief ontwikkelingen en vraagstukken (zoals wachtlijsten en andere terugkerende thema's).</p> <p>In 2022 hebben we bovendien ingezet op een pilot in samenwerking met Arosa. Deze maakt het mogelijk dat uithuisgeplaatsen na oplegging van het THV in Rotterdam gedurende acht weken bij Arosa kunnen verblijven. Dit aanbod heeft zijn meerwaarde bewezen: de ervaringen zijn over het algemeen positief. Het resultaat is ook dat er twee plaatsen bijkomen in Rotterdam. Gemeente Nissewaard, Hoeksche Waard en waarschijnlijk ook Capelle aan de IJssel willen meedoen met het project. Over de plaatsing van cliënten uit andere gemeenten kan overleg plaatsvinden met Arosa. Ook binnen Filomena werken we samen met Arosa, naast zestien andere partners.</p> <p>Ook in 2022 hebben we vaste opleidingsplekken beschikbaar gesteld voor co-assistenten en artsen in opleiding van het Erasmus Medisch Centrum.</p> <p>Doordat we deelnemen aan de verschillende gremia van de HG Leerwerkplaats, vindt er veel uitwisseling plaats met ketenpartners. Zo hebben we in 2022 actief deelgenomen aan de</p>

	<p>leervormen rondom het plegersperspectief en ervaringsdeskundigen.</p> <p>Een ander voorbeeld is dat op 27 juni Veilig Thuis in Krimpen aan den IJssel het convenant Ouderenmishandeling heeft ondertekend. Samen met een aantal andere (lokale) organisaties hebben wij ons verbonden aan (onder andere) de doelstellingen ouderenmishandeling beter bespreekbaar te maken en deskundigheidsbevordering op dit vlak te stimuleren.</p>
--	---

5.2 Pilot dienst Ondersteuning lokale teams

Doel	Hoe hebben we hieraan gewerkt in 2022?
<p>We starten een pilot om lokale teams meer te ondersteunen bij het oppakken van overgedragen casussen na veiligheidsbeoordeling.</p>	<p>Op basis van ambtelijke feedback op de nieuwe dienst Ondersteuning na Veiligheidsbeoordeling is de invulling hiervan begin 2022 aangepast. Ook intern is aandacht gegeven aan deze nieuwe dienst. De implementatie is echter niet gelopen zoals gehoopt. De essentie van deze dienst (namelijk: een gesprek organiseren waarbij cliënt, lokaal team en Veilig Thuis aanwezig zijn) wordt binnen de organisatie wel gevoeld maar de mogelijkheden zijn nog onvoldoende benut. Er zijn verbeteringen doorgevoerd om belangrijke knelpunten voor het gebruik op te lossen. In de tweede helft van 2022 is een stijgende lijn ingezet in het aantal keren dat we de dienst Ondersteuning hebben uitgevoerd. Daarnaast informeren we lokale teams bij overdracht over het feit dat zij ons actief kunnen benaderen om gezamenlijk op te trekken. Door de oplopende wachtlijsten zien we wel dat de urgentie en focus ligt op het verkleinen van de werkvoorraad, waardoor de inzet van de Dienst Ondersteuning afvlakt. Dit heeft onze blijvende aandacht en zal in 2023 nog worden geïntensiveerd.</p>

5.3 Samenwerking lokale veld/opdrachtgevers

Doel	Hoe hebben we hieraan gewerkt in 2022?
<p>Politie</p> <p>We evalueren samenwerkingsafspraken en bespreken verbeteringen rondom samenwerking.</p>	<p>Teamcoördinatoren Veilig Thuis hebben samen met doelgroepcoördinatoren van de Politie en managers van beide organisaties geïnvesteerd in hernieuwde kennismaking. Centraal daarbij staan de politiemeldingen bij Veilig Thuis. Het uiteindelijke resultaat moet zijn dat de samenwerking soepel en zonder tijdverlies verloopt, bijvoorbeeld door meer aandacht te hebben voor de kwaliteit van politiemeldingen. De samenwerking is in 2022 over het algemeen verbeterd.</p> <p>Verder hebben vertegenwoordigers van de Politie, het Crisis team van Veilig Thuis en het Crisisinterventieteam van Jeugdbescherming Rotterdam Rijnmond (JBRR) verder invulling</p>

	<p>gegeven aan 'Samen op in Acuu'. De samenwerkingsafspraken zijn daarin opnieuw onder de aandacht gebracht. Afgesproken is ook om samen te werken aan het versnellen van het proces waarbij er sprake is van een melding van een acuut onveilige situatie en hulp aan een cliënt in nood nodig is. In december heeft de tweede evaluatie plaatsgevonden van 'Samen op in Acuu'. Daaruit blijkt dat samenwerken op één locatie zorgt voor korte lijnen en snelle acties. Het succes van het project hangt ook af van de snelheid waarmee vragen in het kader van Samen op in Acuu telefonisch door Veilig Thuis worden opgepakt. Dit vraagt intern nog om aandacht.</p>
<p>Wijkteams</p> <p>We evalueren samenwerkingsafspraken en bespreken verbeteringen rondom samenwerking.</p>	<p>Met alle gemeenten in de regio Rijnmond overleggen we periodiek over de samenwerking en eventuele knelpunten in casuïstiek. Elke gemeente heeft een aandachtsfunctionaris die fungeert als eerste aanspreekpunt bij vragen over casuïstiek.</p> <p>In Capelle aan den IJssel is in het vierde kwartaal met elkaar afgesproken dat begin 2023 een pilot start waarin Veilig Thuis zowel met een aandachtsfunctionaris vanuit het Advies- en Meldpunt als vanuit de Gebiedsteams aansluit bij het lokale veld.</p> <p>In Nissewaard verloopt de samenwerking met het lokale team Huiselijk Geweld LTHG en het Jeugd Ondersteuningsteam soepel. Bij vragen weten we elkaar goed te vinden. Tot op heden maken we gebruik van een spreekruimte in Spijkenisse, maar de beschikbaarheid hiervan houdt binnenkort op. We zijn met elkaar in gesprek om te kijken van welke locatie we gebruik kunnen maken in het vervolg.</p> <p>Het lokale team in Voorne aan Zee weet ons goed te vinden, aandachtsfunctionarissen worden regelmatig benaderd voor advies. Daarnaast sluiten de aandachtsfunctionarissen aan bij casusoverleg. Andere deelnemers zijn ketenpartners en het lokale team. Het lokale team kan ook vastgelopen casuïstiek anoniem agenderen. Gezamenlijk wordt nagedacht over de wenselijke en passende vervolgstappen.</p> <p>In Lansingerland wordt de samenwerking als constructief ervaren. Eerder signaleerden we dat er relatief weinig vragen kwamen vanuit Lansingerland. De aandachtsfunctionarissen hebben naar aanleiding daarvan een gesprek gehad met Schoolformaat, de organisatie waar gezinsspecialisten werken. Na het overleg weet men elkaar wederzijds beter te vinden. Om nog meer zichtbaar te zijn voor de jeugdconsulenten zullen de aandachtsfunctionarissen vanaf 2023 met enige regelmaat fysiek aanwezig zijn in Lansingerland.</p> <p>De samenwerking met het lokale team in Barendrecht verloopt constructief. We ervaren dat we tijd en aandacht moeten houden voor het informeren van het lokale veld over wat we wel en niet doen, om de verwachtingen te managen.</p>

	<p>Op initiatief van de gemeente Rotterdam vindt tweemaandelijks een structureel overleg op managementniveau tussen Veilig Thuis en Wijkteams Rotterdam plaats. Het doel is de samenwerking en het partnerschap te verstevigen en te bevorderen. De samenwerking verloopt in twee richtingen. Het gaat om adviesvragen en het doen van meldingen door wijkteams bij Veilig Thuis én om de overdracht van meldingen door Veilig Thuis aan wijkteams. Uit de overleggen blijkt dat de processen van Veilig Thuis voor de Rotterdamse wijkteams niet altijd duidelijk zijn en dat daardoor ruis ontstaat. Omgekeerd is het ook niet altijd duidelijk wat de mogelijkheden van de wijkteams zijn. We constateren dat het verspreiden van nóg meer informatie niet de oplossing is. De komst van een nieuwe teamleider Huiselijk Geweld-deskundigen binnen de Wijkteams zal naar verwachting voor meer uniformiteit en structuur gaan zorgen. De ingang via de HG-deskundigen lijkt een passende te zijn voor contacten tussen Veilig Thuis en de wijkteams.</p> <p>In Maassluis, Vlaardingen en Schiedam is in december overlegd met Mevis (één organisatie die per 1 januari 2023 de opdracht heeft om alle vormen van jeugdhulp in deze drie gemeenten te bieden) en zijn praktische samenwerkingsafspraken gecommuniceerd binnen Veilig Thuis. Vooralsnog verandert niets in de wijze van overdracht aan het lokale veld. We hebben afgesproken dat we regelmatig overleggen om ontwikkelingen te bespreken.</p> <p>In Krimpen aan den IJssel, Goeree-Overflakkee, Albrandswaard en Ridderkerk en verloopt de samenwerking goed, weet men elkaar goed te vinden en zijn er verder geen bijzonderheden te melden.</p> <p>Verder heeft een groot aantal bestuurlijke gesprekken plaatsgevonden met gemeenten. Belangrijke onderwerpen daarin zijn:</p> <ul style="list-style-type: none"> • het tijdig beoordelen van meldingen en overdragen van casussen naar het lokale veld en starten met hulpverlening. • het bespreken van de samenwerking tussen Veilig Thuis en het gemeentelijke lokale veld. • met alle gemeenten zijn opschalingsafspraken gemaakt voor als zaken over een weer stagneren.
<p>Vrouwenopvang Plus</p> <p>We dragen bij aan snelle inzet van passende zorg door te participeren in pilots.</p>	<p>In Rotterdam is samen met Fier en Arosa gewerkt aan een vereenvoudigde werkwijze voor de crisisopvang in een gezamenlijke pilot (Vrouwenopvang Plus) waarin veiligheid vooropstaat en daarna afstemming met elkaar plaatsvindt. De pilot liep tot eind 2022. De criteria voor begeleiding en eventueel opvang zijn op onderdelen aangepast. Zo is herstel van de relatie nu vervangen door perspectief of herstel van een veilig thuis, wat ook herstel van veiligheid in twee aparte huizen kan betekenen. Daardoor sluiten we beter aan bij de behoeftes die cliënten hebben. Er zijn verschillende klantreizen beschreven en een</p>

	infographic gemaakt die laten zien welke cliënten in aanmerking komen.
We werken samen met scholen om de Meldcode onder de aandacht te brengen.	In 2022 zijn we begonnen met het beter bekend maken van de Meldcode onder docenten door de manager van het Advies- en Meldpunt. In Rotterdam zijn diverse scholengroepen betrokken.
We delen onze expertise met partijen uit het lokale veld, opdrachtgevers en andere stakeholders.	In totaal hebben we in 2022 42 voorlichtingen gegeven aan verschillende toehoorders, waaronder een aantal keer aan studenten van het Erasmus MC. Verder hebben we onze expertise gedeeld met onder andere artsen, de Politie, Reclassering, het OM en wijkteams.

6. Positie in de keten

Als Veilig Thuis staan we goed bekend om onze expertise op het gebied van huiselijk geweld en kindermishandeling. Dat vormt een stevig fundament om de komende jaren voort te bouwen aan onze positie in de keten. In 2022 hebben we gewerkt aan de volgende doelstellingen binnen dit thema:

6.1 Structurele inzet ervaringsdeskundigen bij de aanpak van huiselijk geweld

Doel	Hoe hebben we hieraan gewerkt in 2022?
<p>We werken met de structurele inzet van ervaringsdeskundigen en nemen de regie bij de brede inzetbaarheid van ervaringsdeskundigen</p>	<p>Het jaarverslag 'Werken met ervaringsdeskundigen' is opgeleverd. Communicatiemateriaal is ontwikkeld om de ervaringsdeskundigen meer bekendheid te geven binnen organisaties. Ook intern staat het onderwerp stevig op de agenda.</p> <p>We betrekken steeds vaker ervaringsdeskundigen in deze organisaties: Veilig Thuis, Arosa, Fier, Wijkteams, Reclassering, Jeugdbescherming en Intensieve casusregisseurs Goeree-Overflakkee en Filomena. De ervaringsdeskundigen horen bij Ervaring in Huis. Daarnaast hebben zij inbreng in pilots en proeftuinen, overlegtafels, diverse netwerken en overige initiatieven. Hun inzet tijdens panelgesprekken als onderdeel van Orange the World was een mooi hoogtepunt in het verslagjaar. Ook wijkteams weten de ervaringsdeskundigen steeds beter te vinden. Voor slachtoffers is de website Ervaring in Huis gelanceerd, waar zij laagdrempelig in contact kunnen komen met ervaringsdeskundigen.</p> <p>Voor mannelijke plegers is er een wekelijkse supportgroep. Verder kunnen we dankzij de betrokkenheid van een voormalig pleger de plegeraanpak versterken, zowel als het gaat om beleidsontwikkeling als om casuïstiek.</p> <p>De ervaring die Veilig Thuis opdoet in het werken met ervaringsdeskundigen is gedeeld met diverse organisaties, zoals de gemeente Rotterdam, Reclassering Nederland, de Veiligheidsalliantie en Movisie. Ook is er een lerend netwerk ervaringsdeskundigheid gestart, waarbij verschillende partners tweemaandelijks bijeenkomen.</p> <p>De bevindingen van het werken met ervaringsdeskundigen leggen we vast in een onderzoek. Dataverzameling voor de eerste fase heeft begin 2022 plaatsgevonden. In 2023 wordt hier vervolg aan gegeven.</p>

6.2 Goed bekendstaan om expertise op het gebied van huiselijk geweld, kindermishandeling en bijzondere vormen van geweld

Doel	Hoe hebben we hieraan gewerkt in 2022?
<p>Om kinderen en volwassenen zo goed mogelijk te kunnen helpen, hebben we deskundige medewerkers in huis met specialistische kennis op alle (bijzondere) vormen van geweld.</p>	<p>Veilig Thuis heeft, opvolgend aan het 'Visiedocument inzet expertise', intern geworven voor nieuwe aandachtsfunctionarissen per expertise. Elke expertisegroep werkt hard om relevante casuïstiek op te pakken en in kaart te brengen wat er nodig is om de kennis te borgen.</p> <p>Vanuit de werkgroep seksueel misbruik zijn verdere afspraken gemaakt met het Openbaar Ministerie, de recherche, het Crisis Interventie Team van Jeugdbescherming Rotterdam Rijnmond (CIT van JBRR) en Veilig Thuis over het samenwerken rondom strafbare kindermishandeling. Ook met het Goofy-team van het Erasmus Medisch Centrum zijn verdere afspraken over samenwerking gemaakt.</p> <p>De experts 'stalking' sluiten aan bij de bespreking van stalkingscasuïstiek in het Zorg- en Veiligheidshuis. Twee gedragswetenschappers hebben het team gedragswetenschappers van JBRR getraind op het gebied van herkennen en aanpakken van stalkingscasuïstiek.</p> <p>De experts 'ouderenmishandeling' hebben met hun kennis en expertise bijgedragen aan de vorming van de alliantie ouderen in Krimpen a/d IJssel.</p> <p>In het vierde kwartaal hebben medewerkers van Veilig Thuis op meerdere momenten bijgedragen aan expertiseontwikkeling in de keten. Zo hebben vertrouwensartsen een bijdrage verzorgd op het lustrumcongres van vertrouwensartsen begin oktober. En hebben meerdere medewerkers workshops verzorgd tijdens de landelijke regiodag "Geweld hoort nergens thuis", in de regio Spijkenisse. Deze werd georganiseerd voor wijkteammedewerkers. Verder wordt vanuit Veilig Thuis het overleg Schadelijke Traditionele Praktijken in Rotterdam georganiseerd.</p>

6.3 Positioneren binnen de netwerken

Doel	Hoe hebben we hieraan gewerkt in 2022?
<p>We zijn een stevige partner binnen het Centrum huiselijk geweld en kindermishandeling (Filomena).</p>	<p>Filomena staat en groeit: afgelopen jaar liet een verdubbeling zien van het aantal cases dat Filomena heeft opgepakt. Een belangrijke focus blijft het vergroten van het aantal zelfmelders en daarnaast: bekendheid geven aan de binnenloopfunctie van Filomena. De samenwerking met ketenpartners en het genereren van aandacht vanuit de media waren afgelopen jaar succesvol.</p> <p>In 2022 werden 31 mensen geholpen via de SOF7 (Snelle onderzoeksfase binnen 7 dagen), dat eind 2021 van start ging. Ook het inloopspreekuur loopt goed; daar kwamen in totaal 49 mensen</p>

	<p>naartoe. De aanpak met intensieve casusregie kreeg in 2022 de naam Duurzame Multisectorale Filomena Interventie (DMFI). In 2022 werd deze interventie in totaal bij 63 mensen ingezet.</p> <p>Ook professionals weten Filomena goed te vinden: in 2022 vroegen zij Filomena 133 keer om advies.</p> <p>Er is een projectleider van de gemeente Rotterdam aangesteld voor de verbouwing en verhuizing naar Little C bij het Erasmus Medisch Centrum. De verhuizing is voorzien voor het derde kwartaal van 2023. Dit betekent ook dat we nauw gaan samenwerken met het Centrum Seksueel Geweld (CSG) en het Erasmus Medisch Centrum. Op dit moment onderzoeken we gezamenlijk hoe de samenwerking optimaal vormgegeven kan worden.</p>
<p>Binnen het Zorg- en Veiligheidshuis zit Veilig Thuis het casusoverleg huiselijk geweld voor.</p> <p>We brengen de verbinding tussen straf en zorg tot stand en maken afspraken over regie en doorbraak.</p>	<p>Binnen het Zorg- en Veiligheidshuis zit Veilig Thuis het casusoverleg huiselijk geweld voor. Een concept voor het samenwerkingsconvenant is breed in het MT van het Zorg- en Veiligheidshuis gedeeld. Alle netwerkpartners zijn gevraagd om met vragen en aanvullingen te komen. Het convenant ligt nog via het lokale Openbaar Ministerie voor bij het Parket-Generaal. We verwachten het convenant in de eerste helft van 2023 te ondertekenen. Ondertussen is de werkwijze van het casusoverleg Huiselijk geweld binnen het Zorg- en Veiligheidshuis doorontwikkeld en is de werkwijze verbonden met de werkwijze van Veilig Thuis.</p> <p>Afgelopen jaar is ook gewerkt aan het voorstel voor een wijziging in de Wet maatschappelijke ondersteuning . De aanpassing moet mogelijk maken om noodzakelijke informatie te delen tussen Veilig Thuis, OM, reclassering en Slachtofferhulp Nederland. Begin 2023 is de wet aangeboden aan de Tweede Kamer.</p> <p>Verder zijn we begonnen met meer inzichtelijk te maken welke gevolgen het nieuwe wetsvoorstel zal hebben op huiselijk geweld, op interne werkprocessen en voor medewerkers van Veilig Thuis die meewerken aan de ZSM-tafel Huiselijk Geweld.*</p> <p>In afwachting van de wetswijziging is landelijk bekeken onder welke voorwaarden we deelnemen aan de ZSM. Hiervoor is een handreiking geschreven.</p> <p>Op basis van de landelijke wetgeving hebben we de werkwijze ZSM doorontwikkeld en zijn we gestart met de implementatie ervan. Dit houdt in dat we vanuit Veilig Thuis enkel aansluiten bij het afdoeningsoverleg als we een melding hebben ontvangen van de Politie of als we al actief betrokken zijn in de casus. In acute situaties sluiten we wel aan en zetten we direct acties in gang. We hebben ook de regie genomen op de triage van de ZSM. Dat houdt in dat Veilig Thuis in de lead is om te beoordelen of een casus in aanmerking komt voor het casusoverleg of niet. In het vierde kwartaal is de implementatie geëvalueerd; hieruit blijkt dat de implementatie is geslaagd. We hebben nu inzicht in de eventuele belemmeringen en gaan in het eerste kwartaal van 2023 ermee</p>

	<p>aan de slag. Daarbij valt te denken aan het verbeteren van de samenwerking tussen procesregisseurs en het secretariaat, die niet op dezelfde locatie werken. Een ander aandachtspunt is het verminderen van de drukte op de ZSM, wat wordt veroorzaakt doordat de procesregisseur op locatie zoveel mogelijk meldingen zelf moet beoordelen. Door de hoeveelheid HG-aanhoudingen komt de procesregisseur hier niet aan toe, waardoor deze casussen in de werkvoorraad van het Advies- en Meldpunt terecht komen.</p> <p>* ZSM staat voor Zorgvuldig Snel Maatwerk. Politie, Openbaar Ministerie (OM), Reclassering, Raad voor de Kinderbescherming, Halt en Slachtofferhulp komen binnen ZSM-tafels als ketenpartners samen om – ook buiten kantooruren en in weekenden – zaken als diefstal, vandalisme of bedreiging direct af te handelen.</p>
<p>We zijn betrokken bij de ontwikkelingen van het Toekomstscenario kind- en gezinsbescherming.</p>	<p>Door middel van proeftuinen onderzoeken Veilig Thuis Rotterdam Rijnmond, Jeugdbescherming Rotterdam Rijnmond, Raad voor de Kinderbescherming en Wijkteams Ridderkerk en IJsselmonde waar mogelijkheden zijn tot verbetering. Veilig Thuis neemt deel aan de stuurgroep en de projectgroep. In de loop van het jaar is er een koerswijziging geweest, waardoor het project vertraging oploopt en er in 2022 geen proeftuinen zijn gestart. Eind 2022 is hard gewerkt aan een document dat de ideale klantreis beschrijft en dat als basis dient voor de verdere uitwerking van de proeftuin.</p> <p>Tegelijkertijd met bovenstaande ontwikkeling zijn de gemeenten uit ons werkgebied bijeengekomen om beter te begrijpen wat het toekomstscenario (voor de kind- en gezinsbeschermingsketen) en de proeftuinen voor hen betekenen. Er is een projectgroep ingericht en een plan opgesteld met als doel verbinding te houden tussen wat er regionaal gebeurt en ontwikkeld wordt en de ontwikkelingen binnen de proeftuinen.</p>

7. Goed werkgeverschap

Veilig Thuis biedt continuïteit van inzetbare medewerkers voor kinderen en volwassenen. Deze medewerkers kennen de problematiek van kinderen en volwassenen en kennen de wettelijke taak van Veilig Thuis. Medewerkers zijn tevreden over Veilig Thuis als werkgever doordat zij voldoende gefaciliteerd worden. In 2022 hebben we gewerkt aan de volgende doelstellingen binnen dit thema:

7.1 Continuïteit in het personeelsbestand

Doel	Hoe hebben we hieraan gewerkt in 2022?
Om kinderen en volwassenen tijdig van dienst te kunnen zijn ontwikkelen we een pool van ervaren procesregisseurs die ingezet worden in teams waar extra menskracht nodig is (bij personele problemen of een piek in werkbelasting).	De capaciteitsplanning is onderdeel geworden van het project Duurzaam Wachtlijstvrij werken. Dit vraagt om nadere uitwerking en daarom is deze ambitie doorgeschoven naar 2023.

7.2 Medewerkers kennen de problematiek van kinderen en volwassenen en kennen de wettelijke taak

Doel	Hoe hebben we hieraan gewerkt in 2022?
Het scholingsplan faciliteert in de scholingsbehoefte van medewerkers die noodzakelijk is om kinderen en volwassenen goed van dienst te kunnen zijn. Het aanbod is gevarieerd en sluit aan bij de scholingsbehoefte van medewerkers.	Door het jaar heen hebben de meeste nieuwe medewerkers de 'Basistraining Veilig Thuis' gevolgd en afgerond. Door deze achtdaagse training doen zij (basis)kennis op van onze wettelijke taak. Daarnaast heeft een groep de basistraining en de verdiepende training voor beroepsethiek en tuchtrecht afgesloten. In het laatste kwartaal was er voor de medewerkers die langer dan één jaar in dienst zijn een training van het Vlaggensysteem beschikbaar; een methodiek om seksueel gedrag van kinderen en jongeren te duiden en er adequaat op te reageren. Het scholingsaanbod van dit jaar was voldoende om iedereen de mogelijkheid te bieden drie scholingsdagen te volgen. Daarnaast hebben medewerkers ook twee dagen per jaar de mogelijkheid om naar eigen inzicht werkgerelateerde trainingen te volgen.

7.3 Tevreden medewerkers

Doel	Hoe hebben we hieraan gewerkt in 2022?
<p>We zorgen ervoor dat we het goede gesprek voeren (afspreken, bespreken en aanspreken) en interpersoonlijke zaken aan bod komen.</p>	<p>In overeenstemming met het beleid rondom besluitvorming is het beleidsvoorstel 'Gesprekscyclus (Het goede gesprek)' (betreft onder meer proeftijd, loopbaanontwikkeling, ontwikkelgesprek, beoordelingsgesprek) opgesteld en gedeeld met de teams. De OR heeft ingestemd met de beleidsnotitie, die in 2023 wordt geïmplementeerd. Het beleidsvoorstel 'Moreel beraad' is opgesteld en gedeeld met de teams. Het wordt begin 2023 vastgesteld en daarna uitgerold.</p>
<p>We versterken de tandemfunctie tussen teamcoördinatoren en manager.</p>	<p>Voor hun ontwikkeling volgen teamcoördinatoren een training bij opleidingsinstituut De Baak. Hierin staat centraal hoe de coördinatoren en managers elkaar kunnen versterken (tandemfunctie), waarbij de managers het 'wat' bepalen en de teamcoördinatoren het 'hoe'. Leidend voor het gesprek tussen coördinatoren en managers is het schema over de verantwoordelijkheidsverdeling tussen team, teamcoördinator en manager uit het beleid van 'Samen werken naar Beter'.</p>
<p>Vergroten van de sociale veiligheid door meer bekendheid van: het BedrijfsOpvangTeam (BOT), de vertrouwenspersoon, het geven van het goede voorbeeld in gedrag, helderheid over positie van medewerkers ten opzichte van elkaar (advies, besluit), de professionele positie vanuit de wettelijke kaders, Handelingsprotocol en professionele registers.</p>	<p>Ook is sinds het derde kwartaal het BOT (BedrijfsOpvangTeam) weer operationeel en geschoold. De folder over de mogelijkheid om een beroep te doen op het BOT is naar alle medewerkers verstuurd.</p> <p>Met de vertrouwenspersonen is besproken hoe de organisatie meer aandacht kan hebben voor sociale veiligheid. Onder andere is er aandacht aan dit onderwerp gegeven in het Infobulletin.</p> <p>Met de leden van de Raad van Toezicht is gebrainstormd over de borging van sociale veiligheid binnen de organisatie.</p> <p>Naar aanleiding van de documentaire 'Belaagd' hebben we met onze medewerkers een gesprek gevoerd over ongewenst en grensoverschrijdend gedrag binnen de organisatie.</p>

8. Overige bedrijfsvoering

8.1 Communicatie

Het hoogtepunt van 2022 was de gezamenlijke inzet met gemeenten rondom de wereldwijde campagne Orange the World. Namens het Landelijk Netwerk Veilig Thuis (maatschappelijk partner) is de communicatieadviseur van Veilig Thuis Rotterdam-Rijnmond nauw betrokken geweest bij de totstandkoming van de KRO-NCRV 2Doc-documentaire 'Belaagd'. Daarnaast is de landelijke impactcampagne door ons bedacht en in het najaar uitgerold. Het ging om vijftientig voorvertoningen in Nederland, waarvan vijf in onze regio. In Rotterdam, Krimpen aan den IJssel, Maassluis, Nissewaard en Capelle aan den IJssel konden mensen naar Belaagd kijken en vervolgens deelnemen aan interactieve panelgesprekken. Elke voorvertoning had een eigen karakter: van een groots opgezet debat in Rotterdam met onder andere Mariëtte Hamer (regeringscommissaris seksueel grensoverschrijdend gedrag en seksueel geweld) tot persoonlijke, kwetsbare gesprekken met studenten van het Albeda College in Nissewaard. Deze bijeenkomsten zijn door Veilig Thuis Rotterdam Rijnmond en de gemeenten samen georganiseerd. De documentaire is te bekijken via [deze link](#).

In 2022 is ook veelvuldig in de media aandacht gevraagd voor huiselijk geweld en kindermishandeling. Bijvoorbeeld de [succesvolle oproep](#) aan het AD om te stoppen met verzachtende termen als familiedrama, met als resultaat een standaard tekst die journalisten kunnen gebruiken bij alle artikelen over huiselijk geweld. Ook kregen we aandacht in de Telegraaf: in een [uitgebreid artikel](#) roepen we op om psychische mishandeling apart strafbaar te stellen.

Op sociale media zijn we steeds nadrukkelijker aanwezig. Op LinkedIn bereikt het Veilig Thuis-account met 4.443 volgers gemiddeld 11.325 personen. Het Filomena-account heeft 1.352 volgers en zit op gemiddeld 5.841 weergaven. Ervaring in Huis telt op Instagram 604 volgers en bereikt gemiddeld 1.691 personen.

8.2 Personele ontwikkelingen

8.2.1 In-en uitstroom medewerkers

In 2022 hadden we gemiddeld 217 medewerkers (192,74 fte) in loondienst. Dit jaar zijn 53 nieuwe medewerkers (45 fte) in dienst getreden en verlieten 47 medewerkers (39,97 fte) de organisatie. In veel gevallen ging het om onvoldoende ontwikkelingsperspectief in de loopbaan bij Veilig Thuis. De formatie van gedragswetenschappers is op orde, maar het blijft lastig om voldoende formatie voor vertrouwensartsen te realiseren.

8.2.2 Verzuim

In 2022 hadden we een gemiddeld verzuim van 9,13%. Dit is boven de norm van maximaal 6%. Medewerkers meldden zich vaker en langer ziek dan in de voorgaande jaren. Helaas volgen wij daarin de landelijke trend. Het hogere kortdurende verzuim is mede te verklaren door corona en de griep epidemie. Wanneer dat gewenst of noodzakelijk is, melden we medewerkers aan bij diverse bureaus voor mentale en/of psychologische ondersteuning. We zien inmiddels ook een kentering in het verzuim. In oktober was het verzuim 10%, eind december is het percentage gezakt naar 8,6%.

Begin 2023 zien we dit percentage verder dalen naar 7,4% in januari.

8.2.3 Vertrouwenspersoon

Voor onze medewerkers hebben we een interne en een externe vertrouwenspersoon. Er zijn geen significante veranderingen ten opzichte van 2021. De rol van vertrouwenspersoon blijven we vanwege het grote belang onder de aandacht brengen in onze organisatie. Medewerkers kunnen zaken inbrengen over ongewenste omgangsvormen tussen collega's en kunnen met een vertrouwenspersoon sparren over wat zij in een dergelijke situatie kunnen doen. Het afgelopen jaar hebben de vertrouwenspersonen drie gesprekken gevoerd met medewerkers. Met de bestuurder is tussentijds afstemming geweest. Het aantal van drie meldingen is te klein om casuïstiek inzichtelijk te maken en te analyseren vanwege het risico op herleidbaarheid.

Aard van de melding	2022
Seksuele intimidatie	-
Discriminatie / ongelijke behandeling	-
Intimidatie / machtsmisbruik	3
Agressie / geweld	-
Pesten	-
Valt niet onder definitie ongewenst gedrag	-
Total aantal meldingen	3

8.3 Kwaliteit

8.3.1 Kwaliteitsmanagementsysteem

Voor het vierde jaar op rij is Veilig Thuis in het voorjaar van 2022 gecertificeerd voor de duur van een jaar. Tijdens het controlebezoek zijn geen opmerkingen of tekortkomingen geconstateerd. Er werd een goed onderhouden kwaliteitsmanagementsysteem vastgesteld door de auditoren.

8.3.2 Klachten

We vinden het belangrijk dat onze cliënten zich gehoord voelen en dat ze ervaren dat ze invloed hebben op het proces. Wanneer een cliënt ontevreden is en er samen met de betrokken procesregisseur niet uitkomt, kan deze persoon een klacht indienen. In 2022 ontvingen we 65 klachten, een forse afname ten opzichte van 2021, toen we 109 klachten ontvingen.

In 2022 gingen de meeste klachten over bejegening, verwachtingen, rapportage en de besluitvorming van Veilig Thuis. Na een klacht voeren we een bemiddelend gesprek met de cliënt. Hierin geven we hem of haar de gelegenheid om feedback te geven op het proces, waarmee we hopen de samenwerking te herstellen. Daarnaast gebruiken we dit gesprek als een direct leermoment voor de betrokken procesregisseur en, waar mogelijk, voor organisatiebrede verbetermaatregelen.

Cliënten die het na een bemiddelend gesprek niet eens zijn met de afhandeling van hun klacht, kunnen hun klacht voorleggen aan een onafhankelijke klachtencommissie. In 2022 is dit vijf keer gebeurd. Daarmee zitten we aan onze norm van maximaal vijf klachtgesprekken per jaar die door de

onafhankelijke commissie worden beoordeeld. Van de vijf klachtgesprekken zijn er drie ongegrond verklaard en twee deels gegrond en deels ongegrond.

De klachten van 2022 hebben tot de volgende acties en aandachtspunten geleid:

- We hebben een verdiepende training voor medewerkers ontwikkeld op het gebied van dossiervorming en gegevensverwerking. De training vindt in 2023 plaats.
- Bij procesregisseurs hebben we nog meer het belang benadrukt om met jongeren aan het einde van het gesprek terug te kijken op hoe zij het gesprek hebben ervaren.
- Tijdens de implementatie van de Gids hebben we het betrekken van vertrouwensartsen tijdens een interventie extra onder de aandacht gebracht.
- We hebben de verantwoordelijkheid voor het afhandelen van vernietigingsverzoeken meer teruggelegd bij de procesregisseurs. De privacy officer kan middels een multidisciplinair overleg samen met de collega's een verzoek beoordelen en gezamenlijk een brief met hen opstellen. Waar de privacy officer eerst bij alle verzoeken actief betrokken was, richt de ondersteuning zich nu op toetsen van het verzoek en het ondersteunen in het opstellen van de brief door de procesregisseur.
- Signalen voor het verbeteren en verhelderen van het verwachtingsmanagement van cliënten zijn meegenomen in het project kwaliteit. Dit hebben we gedaan door meer aandacht te besteden aan beter navolgbare besluitvorming en uitleg aan cliënten wat zij van Veilig Thuis kunnen verwachten.

9. Toekomst en risico's

Om ons werk richting te geven en te kunnen prioriteren, hebben we voor 2023-2025 een strategisch meerjarenplan opgesteld. We zien voor 2023 de volgende mogelijke risico's die van invloed kunnen zijn op de dienstverlening en/of bedrijfsvoering van Veilig Thuis:

Onvoorspelbare instroom

Als organisatie hebben we geen invloed op het aantal meldingen dat binnenkomt. Bij een hogere instroom kan de werkvoorraad oplopen. Als beheersmaatregel worden alle binnenkomende meldingen die niet direct een volledige veiligheidsbeoordeling krijgen, binnen twee werkdagen gescreend. Daarnaast monitoren we de instroom nauwlettend en communiceren we maandelijks hierover met gemeenten.

Toekomstige ontwikkeling kind- en gezinsbescherming

De jeugdbescherming moet effectiever en slimmer georganiseerd worden, zo is de wens. Het doel is de jeugdbescherming te vereenvoudigen voor kinderen en gezinnen, zodat zij tijdig de juiste hulp en steun ontvangen en er meer gezinsgericht wordt gewerkt. Momenteel zijn de ontwikkelingen nog niet concreet uitgewerkt, de impact voor Veilig Thuis is nog niet bekend. Dit onderdeel van de keten maakt bovendien maar een klein deel uit van het werk van Veilig Thuis.

Fraude, integriteit en privacy

Veilig Thuis verwerkt zeer gevoelige gegevens van mensen onder wie ook slachtoffers. De bescherming van persoonsgegevens kan daarom in bepaalde gevallen zelfs van levensbelang zijn. Om de bescherming van persoonsgegevens steeds verder te verbeteren hebben we in ook 2022 een aantal aanpassingen gedaan.

Naast de functionaris gegevensbescherming (met onafhankelijke toezichtsrol) en de privacy officer (die de lijnorganisatie van advies en richtlijnen voorziet) is daar in 2022 de rol van informatiebeveiliging- en privacycontactpersoon (IBP-contactpersoon) bijgekomen. Deze taak is belegd bij de teamcoördinatoren van de afdelingen. Zij kunnen vragen over privacy van collega's in het werkveld direct opvangen en beantwoorden. Voor complexere zaken verwijzen zij door naar de privacy officer.

In augustus 2022 hebben we een zogenoemde pentest gedaan om te onderzoeken in hoeverre de IT-systemen weerbaar zijn tegen inbraken van buitenaf. Door het naleven van de aanbevelingen uit deze test, is de toegang tot de systemen van Veilig Thuis nu beter beveiligd. Naar verwachtingen zijn alle aanbevelingen medio 2023 opgevolgd.

Voor de bewustwording van medewerkers hebben we in aanvulling op ons privacybeleid een AVG-training ontwikkeld. Deze e-learning met eigen content (video's en tekst) wordt door alle medewerkers begin 2023 gevolgd. In 2022 hadden we ook aandacht voor veilig mailen en de gevaren van phishingmails.

Op onze belangrijkste primaire processen worden *data protection analyses* (DPIa) uitgevoerd, een uitgebreide risicoanalyse waarbij de veiligheid en integriteit van de data een belangrijk aandachtspunt is. Dit was bijvoorbeeld van belang bij de samenwerkingen die Filomena als onderdeel van Veilig Thuis aangaat met diverse partijen.

Financiële frauderisico's worden beheerst doordat alleen de bestuurder en de adjunct-directeur toegang hebben tot de financiële middelen. Mutaties in liquide middelen worden dagelijks beoordeeld door een extern administratiekantoor. Mutaties in de liquide middelen dienen door twee medewerkers gezamenlijk gedaan te worden.

Risico's voor Veilig Thuis als rechtspersoon

In 2022 maakten de gemeenten Maassluis, Vlaardingen en Schiedam (MVS) plannen om de jeugdhulp op een andere manier te organiseren. Begin 2022 was er onzekerheid wat hiervan de impact voor Veilig Thuis Rotterdam Rijnmond zou zijn. In het voorjaar 2022 werd duidelijk dat dit geen risico inhoudt voor Veilig Thuis als rechtspersoon.

Gebeurtenissen na 31-12-2022

Na balansdatum 31-12-2022 hebben geen bijzondere gebeurtenissen plaatsgevonden die van invloed zijn op het beeld van de jaarrekening.

10. Toelichting financiële situatie 2022

Subsidies

De begroting van de stichting over 2022 is goedgekeurd door de Gemeenschappelijke Regeling Jeugdzorg Rijnmond (GRJR) en heeft geleid tot een toegekende subsidie van € 17.592.947. Dit is een jaarlijks terugkerende subsidie en hiermee is de continuïteit van VTRR gewaarborgd. Dit bedrag is in 2022 volledig ontvangen. De definitieve afrekening van de subsidie 2021 is conform de verantwoording 2021 vastgesteld door de GRJR.

Het verslagjaar 2022 is afgesloten met een overschot van € 411.818. Veilig Thuis heeft voorgesteld om dit bedrag, vanuit de winstverdeling, toe te voegen aan het eigen vermogen. Dit voorstel dient nog te worden goedgekeurd door de wettelijke vertegenwoordigers van de GRJR en is vooruitlopend op hun besluit nog niet als zodanig verwerkt in de jaarrekening. Het overschot is relatief hoog omdat de GRJR medio december 2022 heeft ingestemd met de financiering van nog niet afgesloten diensten. Inmiddels is vanuit het overschot voor € 350.000 aan verplichtingen aangegaan die het project Duurzaam Wachtlijstvrij werken ondersteunen.

In 2022 zijn aanvullende subsidies aangevraagd en toegekend voor de projecten 'Toeleiding Crisisopvang voor slachtoffers van huiselijk geweld', 'Ervaring in Huis', 'Filomena Governance' en 'Filomena, Centrum huiselijk geweld en kindermishandeling'. In het inhoudelijke deel van dit jaarverslag staan deze projecten beschreven.

Personeelskosten

De totale personeelskosten stegen van € 12.867.000 naar € 14.091.241, een stijging van 9,51%. Deze stijging wordt hoofdzakelijk veroorzaakt door hogere loonkosten op basis van CAO-afspraken over inflatiecorrectie en door inzet van medewerkers bij extern gefinancierde projecten. Het gemiddeld aantal fte in loondienst steeg van 183,0 naar 193,0. Dit is een stijging van 5%.

Overige bedrijfskosten

De totale Overige personeel gerelateerde kosten van het jaar 2022 zijn gedaald ten opzichte van 2021, onder meer omdat we minder kosten hebben voor personeel dat niet in loondienst is. De huisvestingskosten van het jaar 2022 zijn ten opzichte van vorig jaar marginaal gestegen. De algemene kosten van het jaar 2022 zijn gedaald, mede doordat we veel minder gebruik hebben gemaakt van externe adviseurs.

Liquiditeitspositie / solvabiliteitsratio

De kasstroom uit operationele activiteiten is positief, namelijk € 1.941.000. Dit komt doordat de ontvangen subsidie over het jaar 2022 niet volledig is gebruikt, en heeft daarnaast te maken met een hoger saldo kortlopende schulden. In het saldo van baten en lasten is een bedrag van € 67.000 aan afschrijvingen verwerkt, waarvan de uitgaande kasstroom is opgenomen onder de investeringen bij de kasstroom uit investeringsactiviteiten. De kasstroom uit investeringsactiviteiten bedraagt negatief € 3.000 als gevolg van de kantooruitbreiding vanwege de toename van personeel. De kasstroom uit financieringsactiviteiten bedraagt € 0,00.

Behalve de liquide middelen maakt de stichting geen gebruik van financiële instrumenten of afgeleide financiële instrumenten. Aan de liquide middelen zijn geen bijzondere risico's verbonden en zijn vrij opneembaar, met uitzondering van een bankgarantie van € 3.000.

Het solvabiliteitsratio: eigen vermogen (€ 1.253.277 / totaal vermogen (€ 5.225.533) * 100% = 24,0%.
De solvabiliteit geeft aan hoeveel buffervermogen de organisatie heeft. Veilig Thuis Rotterdam Rijnmond is in overleg met haar subsidiegever om afspraken te maken over haar eigen vermogen. In het solvabiliteitsratio is het onverdeelde resultaat niet meegenomen.

11. Begroting 2022

Algemeen

Voor 2022 is een begroting gemaakt van de verwachte activiteiten en de daarvoor benodigde kosten van personeel en organisatie. Het totaalbedrag van de begroting komt uit op € 18.000.000.

De subsidie van de Gezamenlijke Regeling Jeugdhulp Rijnmond (GRJR) classificeert als een prestatiebekostiging.

De begroting is goedgekeurd door de GRJR. Gedurende het jaar zal periodieke monitoring plaatsvinden van de realisatie van de gestelde doelen.

Begrote Staat van baten en lasten 2022

Lonen en salarissen

Salarissen	€ 10.060.500
Vakantietoeslag	€ 877.966
Eindejaarsuitkering	€ 784.435
	€ 11.722.901

Sociale lasten en pensioenlasten

Sociale lasten	€ 1.944.687
Pensioenpremies	€ 1.184.302
	€ 3.128.989

Totaal lonen, salarissen, sociale lasten en pensioenpremies € 14.851.890

Overige personeelskosten

Reis- en verblijfkosten	€ 35.000
Overige personeelskosten	€ 491.500
Raad van Toezicht	€ 50.000
Personeel niet in loondienst	€ 513.610
	€ 1.090.110

Totaal personeelskosten € 15.942.000

Huisvestingskosten

Huur	€ 322.000
Onderhoud	€ 87.500
Overige huisvestingskosten	€ 131.500
	€ 541.000

Algemene kosten

Kosten IT	€ 685.000
Accountantskosten	€ 45.000
Dienstverlening HR / boekhouding	€ 110.000
Extern adviseurs	€ 320.000
Kantoorkosten	€ 81.000
Autokosten	€ 25.000
Overige algemene kosten	€ 199.000
	€ 1.465.000

Totaal overige kosten € 2.006.000

Totaal € 17.948.000

Afschrijvingen € 52.000

Totaal € 18.000.000

12. Jaarrekening

12.1 Balans per 31 december 2022

Activa

(Voor voorstel resultaatbestemming)

	€	31 dec 2022	€	31 dec 2021
	€	€	€	€
Vaste activa				
Materiële vaste activa		132.277		196.363
Financiële vaste activa		24.263		24.263
Vlottende activa				
Vorderingen				
Handelsdebiteuren	95.940		9.227	
Overige vorderingen	28.241		29.053	
		124.181		38.280
Liquide middelen		4.944.812		3.006.009
Totaal		5.225.533		3.264.915

Passiva*(Voor voorstel resultaatbestemming)*

	€	31 dec 2022 €	€	31 dec 2021 €
Eigen vermogen				
Vermogen	841.459		734.400	
Onverdeeld resultaat	411.818		107.056	
		1.253.277		841.456
Voorzieningen		123.804		195.166
Kortlopende schulden				
Schulden aan leveranciers en handelskredieten	235.930		211.349	
Belastingen en premies sociale verzekeringen	813.006		732.701	
Schulden ter zake van pensioenen	373.296		3.418	
Overige schulden	2.426.220		1.280.825	
		3.848.452		2.228.293
Totaal		5.225.533		3.264.915

12.2 Staat van baten en lasten over 2022

	Begroting 2022	2022	2021
	€	€	€
Subsidiebaten	18.000.000	17.592.947	16.375.000
Overige subsidiebaten	-	2.000.686	1.076.898
Som der exploitatiebaten	18.000.000	19.593.633	17.451.898
Kostprijs van de omzet	-	1.922.104	1.009.685
Personeelskosten			
Lonen en salarissen	11.722.902	11.167.067	10.341.025
Sociale lasten	1.944.687	1.796.961	1.535.626
Pensioenlasten	1.184.301	1.127.213	990.439
Doorbelasting loonkosten aan overige projecten	-	-715.960	-413.899
Afschrijvingen en waardeverminderingen			
Afschrijvingen materiële vaste activa	52.000	66.734	64.032
Overige bedrijfskosten			
Overige personeelsgerelateerde kosten	1.090.110	1.695.753	1.618.871
Huisvestingskosten	541.000	593.027	584.054
Algemene kosten	1.465.000	1.528.916	1.615.009
Som der exploitatielasten	18.000.000	19.181.815	17.344.842
Resultaat	-	411.818	107.056
Bestemming saldo van baten en lasten:			
Toevoeging/onttrekking aan:			
- onverdeeld resultaat		411.818	107.056

12.3 Kasstroomoverzicht over 2022

Indirecte methode

	2022	2021
	€	€
Exploitatieresultaat	411.818	107.056
Aanpassing voor afschrijvingen	66.734	64.032
Mutatie van voorzieningen	-71.362	60.343
Mutatie van handelsdebiteuren	-86.713	-6.507
Mutatie van overige vorderingen	812	66.575
Mutatie van handelscrediteuren	24.581	113.193
Mutatie van overige kortlopende schulden (excl. schulden kredietinstellingen)	1.595.581	178.519
Kasstroom uit bedrijfsoperaties	1.941.451	583.211
Kasstroom uit operationele activiteiten	1.941.451	583.211
Investerings in materiële vaste activa	-2.648	-12.055
Kasstroom uit investeringsactiviteiten	-2.648	-12.055
Overschot 2020 terug naar GRJR	-	-224.008
Kasstroom uit financieringsactiviteiten	-	-224.008
Mutatie in liquide middelen	1.938.803	347.148

12.4 Algemene toelichting

Naam rechtspersoon	Stichting Veilig Thuis Rotterdam Rijnmond
Rechtsvorm	Stichting
Zetel rechtspersoon	Rotterdam
Inschrijvingsnummer Kamer van Koophandel	69233934

Belangrijkste activiteiten

De statutaire doelstelling van Stichting Veilig Thuis Rotterdam Rijnmond, statutair gevestigd te Rotterdam is het faciliteren van al hetgeen wat dienstig wordt geacht of bevorderlijk kan zijn aan de overgang van de organisatie van Veilig Thuis Rotterdam Rijnmond vanuit Stichting Jeugdbescherming Rotterdam Rijnmond, Gemeente Rotterdam en Stichting Minders naar Stichting Veilig Thuis Rotterdam Rijnmond.

Stichting Veilig Thuis Rotterdam Rijnmond is een wettelijk ingesteld regionaal advies- en meldpunt huiselijk geweld en kindermishandeling, waar slachtoffers, daders en omstanders terecht kunnen voor deskundige hulp en advies

Locatie feitelijke activiteiten

De organisatie verricht haar activiteiten vanuit de locatie in Rotterdam.

Schattingen

Bij toepassing van de grondslagen en regels voor het opstellen van de jaarrekening vormt de leiding van Stichting Veilig Thuis Rotterdam Rijnmond zich verschillende oordelen en schattingen die essentieel kunnen zijn voor de in de jaarrekening opgenomen bedragen. Indien het voor het geven van het in artikel 2:362 lid 1 BW vereiste inzicht noodzakelijk is, is de aard van deze oordelen en schattingen inclusief de bijbehorende veronderstellingen opgenomen bij de toelichting op de desbetreffende jaarrekeningposten.

12.5 Grondslagen voor financiële verslaggeving

Algemeen

Algemene grondslagen

De jaarrekening is opgesteld volgens de Richtlijnen voor de jaarverslaggeving voor Organisaties-zonder-winststreven (RJ640). Deze zijn in lijn met de vereisten voor rechtspersonen die onder titel 9 boek 2 BW vallen.

Algemene grondslagen voor waardering activa en passiva

De waardering van activa en passiva en de bepaling van het resultaat vinden plaats op basis van historische kosten, tenzij anders vermeld.

Algemene grondslagen bepaling resultaat

Baten en lasten worden toegerekend aan het jaar waarop ze betrekking hebben. Verplichtingen en mogelijke verliezen die hun oorsprong vinden voor het einde van het verslagjaar, worden in acht genomen indien zij voor het opmaken van de jaarrekening bekend zijn geworden.

Pensioenregelingen

Stichting Veilig Thuis Rotterdam Rijnmond heeft voor haar werknemers een toegezegde pensioenregeling. Hiervoor in aanmerking komende werknemers hebben op de pensioengerechtigde leeftijd recht op een pensioen dat is gebaseerd op het gemiddeld verdiende loon berekend over de jaren dat de werknemer pensioen heeft opgebouwd bij Stichting Veilig Thuis Rotterdam Rijnmond. De verplichtingen welke voortvloeien uit deze rechten van haar personeel zijn ondergebracht bij het bedrijfstakpensioenfonds Zorg en Welzijn. Stichting Veilig Thuis Rotterdam Rijnmond betaalt hiervoor premies waarvan de helft door de werkgever wordt betaald en de helft door de werknemer. De pensioenrechten worden jaarlijks geïndexeerd, indien en voor zover de dekkingsgraad van het pensioenfonds (het vermogen van het pensioenfonds gedeeld door haar financiële verplichtingen) dit toelaat. Naar de stand van ultimo 2022 is de dekkingsgraad van het pensioenfonds 109,2% (2021: 106,6%). Stichting Veilig Thuis Rotterdam Rijnmond heeft geen verplichtingen tot het voldoen van aanvullende bijdragen in het geval van een tekort bij het pensioenfonds, anders dan het effect van hogere toekomstige premies. Stichting Veilig Thuis Rotterdam Rijnmond heeft daarom alleen de verschuldigde premies tot en met het einde van het boekjaar in de jaarrekening verantwoord. Stichting Veilig Thuis Rotterdam Rijnmond heeft de toegezegd-pensioenregeling bij het bedrijfstakpensioenfonds verwerkt volgens de verplichtingenbenadering.

Grondslagen voor waardering activa

Materiële vaste activa

De materiële vaste activa worden gewaardeerd op verkrijgingsprijs, verminderd met de cumulatieve afschrijvingen. De afschrijvingen worden gebaseerd op de geschatte economische levensduur en worden berekend op basis van een vast percentage van de verkrijgingsprijs, rekening houdend met een eventuele restwaarde en bijzondere waardeverminderingen. Er wordt afgeschreven vanaf het moment van ingebruikneming.

Financiële vaste activa

De overige vorderingen worden initieel gewaardeerd tegen reële waarde. Vervolgens worden deze gewaardeerd tegen geamortiseerde kostprijs. Bijzondere waardeverminderingen worden in mindering gebracht via de winst-en-verliesrekening.

Vorderingen

De overige vorderingen worden initieel gewaardeerd tegen reële waarde. Vervolgens worden deze gewaardeerd tegen geamortiseerde kostprijs. Dit is meestal de nominale waarde. Voorzieningen wegens oninbaarheid worden in mindering gebracht op de boekwaarde van de vordering.

Liquide middelen

Liquide middelen bestaan uit kas, banktegoeden en deposito's met een looptijd korter dan twaalf maanden. Rekening-courantschulden bij banken zijn opgenomen onder schulden aan kredietinstellingen onder kortlopende schulden. Liquide middelen worden gewaardeerd tegen nominale waarde.

Grondslagen voor waardering passiva

Voorzieningen

Voorzieningen worden gewaardeerd tegen hetzij de nominale waarde van de uitgaven die naar verwachting noodzakelijk zijn om de verplichtingen en verliezen af te wikkelen, hetzij de contante waarde van die uitgaven.

De overige voorzieningen gewaardeerd tegen de nominale waarde van de uitgaven die naar verwachting noodzakelijk zijn om de betreffende verplichtingen af te wikkelen.

Overige voorzieningen

De voorziening jubilea wordt opgenomen tegen de contante waarde van de verwachte uitkeringen gedurende het dienstverband. Bij de berekening van de voorziening wordt onder meer rekening gehouden met de verwachte blijfkans. Bij het contant maken is de marktrente van 3,1% (2021: 0%) als disconteringsvoet gehanteerd.

Kortlopende schulden

Kortlopende schulden, betreffen schulden die binnen 12 maanden na balansdatum kunnen worden opgeëist en worden bij de eerste verwerking gewaardeerd tegen reële waarde. Kortlopende schulden worden na eerste verwerking gewaardeerd tegen geamortiseerde kostprijs, zijnde het ontvangen bedrag rekening houdend met agio of disagio en onder aftrek van transactiekosten. Dit is meestal de nominale waarde.

Grondslagen voor baten en lasten

Baten

Tot en met boekjaar 2021 werden de activiteiten met betrekking tot GRJR bekostigd op basis van een lump sum. Met ingang van boekjaar 2022 worden de activiteiten bekostigd op basis van de verrichte prestaties. Uitzondering hierop betreffen de activiteiten 'bereikbaarheidsdienst', 'Monitoring Tijdelijk Huisverbod', 'Jeugdbeschermingsplein / overige overleggen' en 'extra inzet Veiligheidshuis' welke worden bekostigd op basis van lumpsum.

Voor onderhanden dossiers is met de subsidieverstrekker afgesproken dat deze voor 50% mee worden genomen als verrichte prestatie. Voor 'veiligheidsbeoordelingen' die alleen gescreend zijn, maar nog niet verder in behandeling zijn genomen, geldt dat deze voor 10% worden meegenomen.

De overige subsidies worden in de jaarrekening als bate opgenomen naar rato van de besteding aan de doelen waarvoor de subsidie is verstrekt. Niet of nog niet bestede bedragen worden derhalve als vooruit ontvangen aangemerkt en opgenomen onder de kortlopende schulden.

De kosten met betrekking tot de overige subsidies betreffen kosten die direct aan het betreffende project toegerekend kunnen worden. De vergelijkende cijfers met betrekking tot de projectkosten zijn gespecificeerd om het inzicht te vergroten.

Personeelskosten

Lonen, salarissen en sociale lasten worden op grond van de arbeidsvoorwaarden verwerkt in de winst-en-verliesrekening voor zover ze verschuldigd zijn aan werknemers respectievelijk de belastingautoriteit.

Afschrijvingen en waardeverminderingen

Materiële vaste activa worden vanaf het moment van gereedheid voor ingebruikneming afgeschreven over de verwachte toekomstige gebruiksduur van het actief.

Overige bedrijfskosten

De kosten worden bepaald op historische basis en toegerekend aan het verslagjaar waarop zij betrekking hebben.

Grondslagen voor kasstroomoverzicht

Algemene grondslagen voor het opstellen van het kasstroomoverzicht

Het kasstroomoverzicht is opgesteld volgens de indirecte methode. De geldmiddelen in het kasstroomoverzicht bestaan uit de liquide middelen, met uitzondering van deposito's met een looptijd langer dan drie maanden. Ontvangsten en uitgaven uit hoofde van interest en ontvangen dividenden zijn opgenomen onder de kasstroom uit operationele activiteiten.

12.6 Toelichting op balans

Materiële vaste activa

	31 dec 2022	31 dec 2021
	€	€
Verbouwingen	34.067	40.499
Andere vaste bedrijfsmiddelen	98.210	155.864
Totaal	132.277	196.363

Onderstaand overzicht geeft het verloop van de materiële vaste activa gedurende het boekjaar weer:

	Verbouwingen	Andere vaste bedrijfs- middelen	Totaal
	€	€	€
Boekwaarde 1 januari 2022			
Verkrijgings- of vervaardigingsprijs	64.325	543.454	607.779
Cumulatieve afschrijvingen en waardeverminderingen	-23.826	-387.590	-411.416
	<u>40.499</u>	<u>155.864</u>	<u>196.363</u>
Mutaties 2022			
Investerings	-	2.648	2.648
Afschrijvingen	-6.432	-60.302	-66.734
	<u>-6.432</u>	<u>-57.654</u>	<u>-64.086</u>
Boekwaarde 31 december 2022			
Verkrijgings- of vervaardigingsprijs	64.325	546.102	610.427
Cumulatieve afschrijvingen en waardeverminderingen	-30.258	-447.892	-478.150
	<u>34.067</u>	<u>98.210</u>	<u>132.277</u>
Afschrijvingspercentage (gemiddeld)	10,0	-	
Afschrijvingspercentage van	-	20,0	
Afschrijvingspercentage tot	-	33,3	

Financiële vaste activa

	31 dec 2022	31 dec 2021
	€	€
Overige vorderingen (langlopend)		
Waarborgsommen	24.263	24.263
Totaal	24.263	24.263

Vorderingen

	<u>31 dec 2022</u>	<u>31 dec 2021</u>
	€	€
Vorderingen op handelsdebiteuren, bruto	95.940	9.227
Overige vorderingen		
Vooruitbetaalde huur	28.241	26.553
Nog te ontvangen bedragen	-	2.500
	<u>28.241</u>	<u>29.053</u>
Totaal	<u>124.181</u>	<u>38.280</u>

Liquide middelen

Toelichting

Dit betreft de betaalrekeningen. De banktegoeden zijn, op een bedrag van € 3.000 na, vrij opneembaar.

Eigen vermogen

<i>Vermogen</i>	2022	2021
	€	€
Stand 1 januari	734.400	734.400
Overschot 2020 terug te betalen aan GRJR	-	-224.008
	<u>734.400</u>	<u>510.392</u>
Resultaatverdeling vorig boekjaar	107.059	224.008
Stand 31 december	<u>841.459</u>	<u>734.400</u>

<i>Onverdeeld resultaat</i>	2022	2021
	€	€
Stand 1 januari	107.056	224.008
Resultaat boekjaar	411.818	107.056
Resultaatbestemming naar vermogen	-107.056	-224.008
Stand 31 december	<u>411.818</u>	<u>107.056</u>

Het overschot over 2021 is toegevoegd aan het vermogen van de stichting.

Het bestuur stelt aan de leden van de Raad van Toezicht voor om het overschot over 2022 toe te voegen aan het vermogen van de stichting. Dit voorstel dient nog te worden goedgekeurd door de wettelijke vertegenwoordigers van GRJR en is vooruitlopend op hun besluit nog niet als zodanig verwerkt in de jaarrekening.

Als gevolg van de overgang van de lump sum subsidie van GRJR naar de prestatiebekostiging zijn er medio december 2022 onderlinge afspraken gemaakt met de GRJR inzake de vergoedingen van onderhanden taken aan het begin en einde van het boekjaar. Dit heeft eenmalig een positieve impact gehad op het resultaat en daarmee de financiële middelen. Als gevolg van deze positieve impact heeft Veilig Thuis op 22 december 2022 besloten om vanuit deze middelen ondersteuning te zoeken bij het wegwerken van de wachtlijst. Hiervoor wordt in 2023 een 'investering' uit het eigen vermogen voor gedaan van minimaal € 350.000.

Voorzieningen

	31 dec 2022	31 dec 2021
	€	€
Voorziening langdurig zieke	52.500	68.000
Jubileumvoorziening	71.304	97.166
Andere voorzieningen	-	30.000
Totaal	<u>123.804</u>	<u>195.166</u>

<i>Voorziening langdurig zieke</i>	2022	2021
	€	€
Stand 1 januari	68.000	-
Toename van voorziening	26.925	68.000
Gebruik van voorziening	-42.425	-
Stand 31 december	<u>52.500</u>	<u>68.000</u>

Jubileumvoorziening

Dit betreft een voorziening voor jubileumuitkeringen. Het verloop in het verslagjaar is als volgt:

<i>Jubileumvoorziening</i>	2022	2021
	€	€
Stand 1 januari	97.166	104.823
Toename van voorziening	-	4.938
Gebruik van voorziening	-11.865	-12.595
Vrijval van voorziening	-13.997	-
Stand 31 december	71.304	97.166

Kortlopende schulden

	31 dec 2022	31 dec 2021
	€	€
Schulden aan leveranciers en handelskredieten	235.930	211.349
Belastingen en premies sociale verzekeringen		
Omzetbelastingsschulden	1.050	1.601
Loonheffing- en premieschulden	811.956	731.100
	<u>813.006</u>	<u>732.701</u>
Schulden ter zake van pensioenen	373.296	3.418
Overige schulden		
Verlofdagen	640.986	553.400
Terug te betalen subsidie Gemeentelijke Regeling Jeugdhulp Rijnmond (GRJR)	599.469	-
Vakantietoeslag	464.262	425.118
Terug te betalen overige subsidies	274.827	131.390
Vooruitontvangen overige subsidies (nog te besteden)	44.853	-
Arbeidsongeschiktheidsverzekering	32.494	17.712
Netto lonen	7.471	13.282
Overige nog te betalen posten	361.858	139.923
	<u>2.426.220</u>	<u>1.280.825</u>
Totaal	<u>3.848.452</u>	<u>2.228.293</u>

Niet in de balans opgenomen verplichtingen

Investeringsverplichtingen

De organisatie is een investeringsverplichting aangegaan ter grootte van € 350.000 inzake de uitvoering van 85 interventies en 400 meldingen.

Betalingen ter verkrijging van (gebruiks)rechten

De stichting is huurcontracten aangegaan voor de huur van kantoorruimte en parkeerplaatsen.

Er is een huurcontract afgesloten voor de periode september 2017 tot en met december 2027 voor € 232.000 per jaar en een huurcontract van april 2020 tot en met december 2027 voor € 106.500 per jaar.

Operationele leases

Er zijn verplichtingen aangegaan voor de lease van 5 auto's, voor twee auto's aflopend in maart 2023 met een verplichting van € 1.363 per jaar, resp. voor twee auto's aflopend in april 2024 met een verplichting van € 6.973 per jaar, resp. voor één auto aflopend in november 2025 met een verplichting van € 8.367 per jaar.

In verband met een van de leaseverplichtingen is een bankgarantie afgegeven ad € 3.000.

Overige niet in de balans opgenomen verplichtingen

De stichting is een verplichting aangegaan voor het gebruik van een cloud oplossing voor haar netwerk. De verplichting loopt tot en met november 2023.

De gemiddelde maandelijkse kosten van gebruik van de terminal server waren in 2022 gelijk aan € 36.283.

12.7 Toelichting op staat van baten en lasten

Baten en brutomarge

	2022	2021
	€	€
Subsidiebaten		
Subsidie GRJR - Advies en ondersteuning (12.261 x € 222,48)	2.727.827	-
Subsidie GRJR - Chatfunctie overdag (1.425 x € 49,44)	70.452	-
Subsidie GRJR - Veiligheidsbeoordeling (11.873 x € 170,98)	2.030.046	-
Subsidie GRJR - Politie melding overige zorgen (2.032 x € 38,11)	77.440	-
Subsidie GRJR - Overdracht na veiligheidsbeoordeling (6.078 x € 218,36)	1.327.192	-
Subsidie GRJR - Ondersteuning (116 x € 403,76)	46.836	-
Subsidie GRJR - Voorwaarden en vervolg (1.036 x € 3.748,13)	3.883.063	-
Subsidie GRJR - Onderzoek (437 x € 5.196,30)	2.270.783	-
Subsidie GRJR - Crisis (693 x € 3.350,56)	2.321.938	-
Subsidie GRJR - Bereikbaarheidsdienst	579.532	-
Subsidie GRJR - Casemanagement Tijdelijk Huisverbod (607 x € 2.840,71)	1.724.311	-
Subsidie GRJR - Monitoring Tijdelijk Huisverbod	175.455	-
Subsidie GRJR - Voorlichting (39 x € 418,18)	16.309	-
Subsidie GRJR - Jeugdbeschermingsplein / overige overleggen	324.325	-
Subsidie GRJR - Extra inzet Veiligheidshuis	154.187	-
Subsidie GRJR - Voorwaarden en vervolg (93 x € 3.748,13 x 50%)	174.288	-
Subsidie GRJR - Onderzoek (55 x € 5.196,30 x 50%)	142.898	-
Subsidie GRJR - Casemanagement Tijdelijk Huisverbod (35 x € 2.840,71 x 50%)	49.712	-
Subsidie GRJR - Crisis (17 x € 3.350,56 x 50%)	28.480	-
Subsidie GRJR - Veiligheidsbeoordeling (190 x € 170,98 x 50%)	16.243	-
Subsidie GRJR - Veiligheidsbeoordeling (516 x € 170,98 x 10%)	8.823	-
Subsidie GRJR - Korting 2021/efficiencyvoordelen 2022	-557.193	-
Subsidie GRJR - ontvangen voorschotten conform toezegging	-	16.375.000
	17.592.947	16.375.000

	2022	2021
	€	€
Overige subsidiebaten		
Filomena Centrum Huiselijk Geweld en Kindermishandeling 2022	1.332.107	-
Meerjarenproject Ervaringsdeskundigheid	185.146	-
Verandertraject Ervaringsdeskundigen	173.663	86.071
Toeleiding Crisisopvang 2022	93.795	-
Governance Filomena	96.000	-
Proeftuin	81.890	-
Theia - werken met ervaringsdeskundigen bij aanpak HG	36.000	4.000
Nissewaard Ervaringsdeskundigen 2022	2.085	-
Centrum Huiselijk Geweld 2021	-	481.956
Centrum Huiselijk Geweld (kernteam) 2021	-	148.695
Ervaringsdeskundigen 2021	-	97.926
Toeleiding crisisopvang 2021	-	92.651
Centrum Huiselijk Geweld, inregelen governance	-	85.230
Opzetten supportgroep (ervaringsdeskundigen)	-	15.000
St. BMDR - Inzet ervaringsdeskundigen 2021	-	2.050
Overige subsidiebaten	-	63.319
	<u>2.000.686</u>	<u>1.076.898</u>
Som der exploitatiebaten	<u>19.593.633</u>	<u>17.451.898</u>
Kostprijs van de omzet		
Filomena Centrum Huiselijk Geweld en Kindermishandeling 2022	1.332.106	-
Meerjarenproject Ervaringsdeskundigheid	185.146	-
Verandertraject Ervaringsdeskundigen	173.663	72.419
Governance Filomena	98.044	-
Toeleiding Crisisopvang 2022	93.795	-
Theia - werken met ervaringsdeskundigen bij aanpak HG	36.000	4.000
Nissewaard Ervaringsdeskundigen 2022	2.085	-
Nagekomen lasten overige subsidies oude jaren	1.265	-
Centrum Huiselijk Geweld 2021	-	481.956
Centrum Huiselijk Geweld (kernteam) 2021	-	148.695
Ervaringsdeskundigen 2021	-	97.926
Toeleiding crisisopvang 2021	-	92.651
Centrum Huiselijk Geweld, inregelen governance	-	85.230
St. BMDR - Inzet ervaringsdeskundigen 2021	-	15.702
Opzetten supportgroep (ervaringsdeskundigen)	-	11.106
	<u>1.922.104</u>	<u>1.009.685</u>
Brutomarge (dekkingsbijdrage)	<u>17.671.529</u>	<u>16.442.213</u>

Baten

De opbrengsten bestaan met name uit een exploitatiesubsidie van de Gemeenschappelijke Regeling Jeugdhulp Rijnmond (GRJR). Hierin hebben de gemeenten in de regio Rotterdam Rijnmond de uitvoering van de Veilig Thuis taken gebundeld.

De overige bedrijfsopbrengsten betreffen subsidies voor specifieke projecten waarvan de doelstelling nauw verwant is aan de taakuitoefening van Veilig Thuis.

Op de subsidies zijn de volgende subsidievoorwaarden van de gemeente Rotterdam van toepassing:

- Subsidieverordening Rotterdam 2014 (SVR2014);
- Het SVR2014 - Subsidieprotocol;
- Verordening Jeugdhulp Rotterdam 2015;
- Nadere regels Jeugdhulp Rotterdam 2015;
- Algemeen Accountantsprotocol Financiële Productieverantwoording Wmo en Jeugdwet 2018 (en 2019);
- De Algemene Wet Bestuursrecht (Awb);
- Artikel 4.1.1 lid 2 Wmo 2015.

De subsidie over 2021 is definitief vastgesteld door de GRJR.

De afrekening van de subsidie 2022 is nog niet door de GRJR goedgekeurd.

De subsidie GRJR over 2023 is toegekend.

Van de gemeente Rotterdam zijn diverse overige subsidies verkregen. De definitieve vaststelling van de overige subsidies door de gemeente Rotterdam vindt plaats na het indienen van de eindverantwoordingen. Alle overige subsidies zijn op het moment van het opmaken van de jaarrekening nog niet vastgesteld.

Personeelskosten

	2022	2021
	€	€
Lonen en salarissen		
Salarissen	9.766.870	8.838.594
Eindejaarsuitkering	834.316	766.060
Vakantietoeslag	745.523	684.920
Verlofdagen	87.586	65.400
Transitievergoedingen en eenmalige uitkeringen	11.865	12.595
Zorgbonus	-	130.517
Af: ontvangen uitkeringen	-279.093	-157.061
	<u>11.167.067</u>	<u>10.341.025</u>
Sociale lasten	1.796.961	1.535.626
Pensioenlasten	1.127.213	990.439
Doorbelasting loonkosten aan overige projecten		
Doorbelasting loonkosten aan overige projecten	-715.960	-413.899
	<u>-715.960</u>	<u>-413.899</u>
Totaal	<u><u>13.375.281</u></u>	<u><u>12.453.191</u></u>

Toelichting

Toelichting afwijkingen groter dan 10% ten opzichte van de begroting

De personeelskosten bedragen in 2022 € 13.375.281 en zijn € 1.476.609 (9,94%) lager dan begroot. Dit komt onder meer doordat het aantal activiteiten lager is dan begroot.

Verantwoording WNT

Gegevens 2022 bedragen x € 1	D.S.M. Maas
Functiegegevens	Bestuurder
Aanvang en einde functievervulling in 2022	1/1 – 31/12
Omvang dienstverband (als deeltijdfactor in fte)	1,0
Dienstbetrekking?	Ja
Bezoldiging	
Beloning plus belastbare onkostenvergoedingen	€ 126.599
Beloningen betaalbaar op termijn	€ 14.212
Subtotaal	€ 140.811
Individueel toepasselijke bezoldigingsmaximum	€ 146.000
-/- Onverschuldigd betaald en nog niet terugontvangen bedrag	N.v.t.
Bezoldiging	€ 140.811
Het bedrag van de overschrijding en de reden waarom de overschrijding al dan niet is toegestaan	N.v.t.
Toelichting op de vordering wegens onverschuldigde betaling	N.v.t.

Gegevens 2021 bedragen x € 1	D.S.M. Maas
Functiegegevens	Bestuurder
Aanvang en einde functievervulling in 2021	1/1 – 31/12
Omvang dienstverband (als deeltijdfactor in fte)	1,0
Dienstbetrekking?	Ja
Bezoldiging	
Beloning plus belastbare onkostenvergoedingen	€ 121.668
Beloningen betaalbaar op termijn	€ 13.360
Subtotaal	€ 135.028
Individueel toepasselijke bezoldigingsmaximum	€ 141.000
-/- Onverschuldigd betaald en nog niet terugontvangen bedrag	N.v.t.
Bezoldiging	€ 135.028
Het bedrag van de overschrijding en de reden waarom de overschrijding al dan niet is toegestaan	N.v.t.
Toelichting op de vordering wegens onverschuldigde betaling	N.v.t.

Gegevens 2022 bedragen x € 1	L. Civile	E.M. Ott	M. Kappeyne van de Coppello - Rakic	J.H.J. Engelen
Functiegegevens	Lid	Lid (plv. voorzitter)	Lid	Lid
Aanvang en einde functievervulling in 2022	1/1-31/12	1/1-31/12	1/1-31/12	1/1-31/12
Bezoldiging				
Bezoldiging	€ 9.125	€ 11.074	€ 9.125	€ 9.125
Individueel toepasselijke bezoldigingsmaximum	€ 14.600	€ 14.600	€ 14.600	€ 14.600
-/- Onverschuldigd betaald en nog niet terugontvangen bedrag	N.v.t.	N.v.t.	N.v.t.	N.v.t.
Bezoldiging	€ 9.125	€ 11.074	€ 9.125	€ 9.125
Het bedrag van de overschrijding en de reden waarom de overschrijding al dan niet is toegestaan	N.v.t.	N.v.t.	N.v.t.	N.v.t.
Toelichting op de vordering wegens onverschuldigde betaling	N.v.t.	N.v.t.	N.v.t.	N.v.t.

Gegevens 2021 bedragen x € 1	E. van der Burg	L. Civile	J.C.L.J. Denis	E.M. Ott	M. Kappeyne van de Coppello - Rakic	J.H.J. Engelen
Functiegegevens	Voorzitter	Lid	Lid	Lid	Lid	Lid
Aanvang en einde functievervulling in 2021	1/1-31/12	1/1-31/12	1/1-31/3	1/1-31/12	1/1-31/12	1/10-31/12
Bezoldiging						
Bezoldiging	€ 10.575	€ 8.813	€ 2.203	€ 8.813	€ 8.813	€ 2.203
Individueel toepasselijke bezoldigingsmaximum	€21.150	€ 14.100	€ 3.525	€ 14.100	€ 14.100	€ 3.525
-/- Onverschuldigd betaald en nog niet terugontvangen bedrag	N.v.t.	N.v.t.	N.v.t.	N.v.t.	N.v.t.	N.v.t.
Bezoldiging	€ 10.575	€ 8.813	€ 2.203	€ 8.813	€ 8.813	€ 2.203
Het bedrag van de overschrijding en de reden waarom de overschrijding al dan niet is toegestaan	N.v.t.	N.v.t.	N.v.t.	N.v.t.	N.v.t.	N.v.t.
Toelichting op de vordering wegens onverschuldigde betaling	N.v.t.	N.v.t.	N.v.t.	N.v.t.	N.v.t.	N.v.t.

Afschrijvingen en waardeverminderingen

	2022	2021
	€	€
Afschrijving op materiële vaste activa	66.734	64.032
Totaal	66.734	64.032

Toelichting afschrijvingen

Toelichting afwijkingen groter dan 10% ten opzichte van de begroting

De afschrijvingen materiële vaste activa bedragen in 2022 € 66.734 en zijn € 14.734 (28,33%) hoger dan begroot. Dit komt doordat in de begroting 2022 geen rekening is gehouden met de investeringen in het najaar 2021.

Overige bedrijfskosten

	2022	2021
	€	€
Overige personeelsgerelateerde kosten		
Personeel niet in loondienst	973.694	1.042.197
Scholingskosten	236.528	191.150
Reis- en verblijfkosten	120.610	76.971
Werving en selectie personeel	94.153	89.669
Arbokosten	78.060	51.519
Raad van Toezicht	38.449	42.994
Attenties personeel	30.025	57.683
Kantinekosten	29.991	25.066
Opbouw jubileumuitkeringen	-25.862	-7.657
Overige personeelskosten	120.105	49.279
	1.695.753	1.618.871
Huisvestingskosten		
Huur	355.194	336.497
Beveiligingskosten	127.977	123.146
Onderhoud	101.752	116.667
Overige huisvestingskosten	8.104	7.744
	593.027	584.054

	2022	2021
	€	€
Algemene kosten		
Kosten IT	812.391	746.460
Externe adviseurs	257.852	446.343
Kosten administratie	129.173	113.295
Reis- en verblijfkosten	101.048	70.512
Kantoorkosten	61.795	70.621
Contributies	51.835	58.052
Accountantskosten	50.000	40.491
Autokosten	28.990	24.809
Mutatie voorziening	-1.639	-
Overige algemene kosten	37.471	44.426
	<hr/> 1.528.916	<hr/> 1.615.009
Totaal	<hr/> <u>3.817.696</u>	<hr/> <u>3.817.934</u>

Toelichting

Toelichting afwijkingen groter dan 10% ten opzichte van de begroting

De overige bedrijfskosten bedragen in 2022 € 3.817.696 en zijn € 721.586 (23,31%) hoger dan begroot. Dit komt grotendeels doordat meer personeel is ingehuurd in verband met het wegwerken van wachtlijsten, hogere kosten werving en selectie en hogere ICT-kosten.

12.8 Overige toelichtingen

Kasstroomoverzicht

Toelichting kasstroomoverzicht

De kasstroom uit operationele activiteiten is positief € 1.941.000. Dit komt onder andere doordat de ontvangen subsidie over het jaar 2022 niet volledig is gebruikt en een hoger saldo aan kortlopende schulden.

In het saldo van baten en lasten is een bedrag van € 67.000 aan afschrijvingen verwerkt, waarvan de uitgaande kasstroom is opgenomen onder de investeringen bij de kasstroom uit investeringsactiviteiten.

De kasstroom uit investeringsactiviteiten bedraagt negatief € 3.000 en is het gevolg van de uitbreiding van de inrichting van het kantoorpand.

Werknemers

Het gemiddelde aantal werknemers gedurende het boekjaar bij Stichting Veilig Thuis Rotterdam Rijnmond bedroeg:

Gemiddeld aantal werknemers over periode

	2022	2021
	fte	fte
Werkzaam binnen Nederland	191,0	183,0

Toelichting gemiddeld aantal werknemers

Dit betreft het gemiddeld aantal werknemers in loondienst.

Ondertekening

Rotterdam, 27 maart 2023

Naam:

handtekening:

D.S.M. Maas, bestuurder

E.M. Ott, waarnemend voorzitter Raad van Toezicht

J.H.J. Engelen, lid Raad van Toezicht

M. Kappeyne van de Coppello-Rakic, lid Raad van Toezicht

S. de Langen, lid Raad van Toezicht

The image shows four handwritten signatures in blue ink, arranged vertically on the right side of the page. The first signature is a cursive 'D.S.M.' followed by a horizontal line. The second signature is 'E.M. Ott' with a horizontal line. The third signature is 'J.H.J.' followed by a horizontal line. The fourth signature is a large, stylized signature that appears to be 'S. de Langen'.

13. Overige gegevens

**Aan de Leden van de Raad van Toezicht van
Stichting Veilig Thuis Rotterdam Rijnmond
Paul Krugerstraat 181 Verdieping 5
3072 GJ ROTTERDAM**

CONTROLEVERKLARING VAN DE ONAFHANKELIJKE ACCOUNTANT

A. Verklaring over de in het jaarverslag opgenomen jaarrekening 2022

Ons oordeel

Wij hebben de jaarrekening 2022 van Stichting Veilig Thuis Rotterdam Rijnmond te Rotterdam gecontroleerd.

Naar ons oordeel geeft de in dit jaarverslag opgenomen jaarrekening een getrouw beeld van de grootte en de samenstelling van het vermogen van Stichting Veilig Thuis Rotterdam Rijnmond per 31 december 2022 en van het resultaat over de periode 2022 in overeenstemming met de in Nederland geldende Richtlijn 640 'Organisaties-zonder-winststreven' en de bepalingen van en krachtens de Wet normering bezoldiging topfunctionarissen publieke en semipublieke sector (WNT).

De jaarrekening bestaat uit:

1. de balans per 31 december 2022;
2. de staat van baten en lasten over 2022
3. de toelichting met een overzicht van de gehanteerde grondslagen voor financiële verslaggeving en andere toelichtingen.

De basis voor ons oordeel

Wij hebben onze controle uitgevoerd volgens het Nederlands recht, waaronder ook de Nederlandse controlestandaarden vallen. Onze verantwoordelijkheden op grond hiervan zijn beschreven in de sectie 'Onze verantwoordelijkheden voor de controle van de jaarrekening'.

Wij zijn onafhankelijk van Stichting Veilig Thuis Rotterdam Rijnmond zoals vereist in zoals vereist in de Verordening inzake de onafhankelijkheid van accountants bij assurance-opdrachten (ViO) en andere voor de opdracht relevante onafhankelijkheidsregels in Nederland. Verder hebben wij voldaan aan de Verordening gedrags- en beroepsregels accountants (VGBA).

Wij vinden dat de door ons verkregen controle-informatie voldoende en geschikt is als basis voor ons oordeel.

Naleving anticumulatiebepaling WNT niet gecontroleerd

In overeenstemming met de Regeling Controleprotocol WNT 2022 hebben wij de anticumulatiebepaling, bedoeld in artikel 1.6a WNT en artikel 5, eerste lid, onderdelen N en O, Uitvoeringsregeling WNT, niet gecontroleerd. Dit betekent dat wij niet hebben gecontroleerd of er wel of niet sprake is van een normoverschrijding door een leidinggevende topfunctionaris vanwege eventuele dienstbetrekkingen als leidinggevende topfunctionaris bij andere WNT-plichtige instellingen alsmede of de in dit kader vereiste toelichting juist en volledig is

Paragraaf ter benadrukking van aangelegenheden

Wij vestigen de aandacht op het onderdeel 'onverdeeld resultaat' in de toelichting van de jaarrekening 2022 van Stichting Veilig Thuis Rotterdam Rijnmond, waarin het Bestuur van de Stichting haar voorstel met betrekking tot de bestemming van het overschot over 2022 nader omschrijft. Aangezien de jaarrekening 2022 is opgesteld vóór bestemming van het overschot, is dit voorstel nog niet als zodanig verwerkt. Ons oordeel is niet aangepast als gevolg van deze aangelegenheid.

B. Verklaring over de in het jaarverslag opgenomen andere informatie

Naast de jaarrekening en onze controleverklaring daarbij, omvat het jaarverslag andere informatie, die bestaat uit:

- Voorwoord Raad van Toezicht;
- Voorwoord Bestuurder;
- Bestuursverslag Veilig Thuis Rotterdam Rijnmond 2022 waaronder de begroting 2022.

Op grond van onderstaande werkzaamheden zijn wij van mening dat de andere informatie met de jaarrekening verenigbaar is en geen materiële afwijkingen bevat.

Wij hebben de andere informatie gelezen en hebben op basis van onze kennis en ons begrip, verkregen vanuit de jaarrekeningcontrole of anderszins, overwogen of de andere informatie materiële afwijkingen bevat.

Met onze werkzaamheden hebben wij voldaan aan de vereisten in de Nederlandse Standaard 720. Deze werkzaamheden hebben niet dezelfde diepgang als onze controlewerkzaamheden bij de jaarrekening.

Het bestuur is verantwoordelijk voor het opstellen van het bestuursverslag en de andere informatie in overeenstemming met de in Nederland geldende Richtlijn 640 'Organisaties-zonder-winststreven'.

C. Beschrijving van verantwoordelijkheden met betrekking tot de jaarrekening

Verantwoordelijkheden van het bestuur voor de jaarrekening

Het bestuur is verantwoordelijk voor het opmaken en getrouw weergeven van de jaarrekening in overeenstemming met de in Nederland geldende Richtlijn 640 'Organisaties-zonder-winststreven' en de bepalingen van en krachtens de Wet normering bezoldiging topfunctionarissen publieke en semipublieke sector (WNT). In dit kader is het bestuur verantwoordelijk voor een zodanige interne beheersing die het bestuur noodzakelijk acht om het opmaken van de jaarrekening mogelijk te maken zonder afwijkingen van materieel belang als gevolg van fouten of fraude.



Bij het opmaken van de jaarrekening moet het bestuur afwegen of de stichting in staat is om haar activiteiten in continuïteit voort te zetten. Op grond van genoemd verslaggevingsstelsel moet het bestuur de jaarrekening opmaken op basis van de continuïteitsveronderstelling, tenzij het bestuur het voornemen heeft om de stichting te liquideren of de activiteiten te beëindigen of als beëindiging het enige realistische alternatief is.

Het bestuur moet gebeurtenissen en omstandigheden waardoor gerede twijfel zou kunnen bestaan of de stichting haar activiteiten in continuïteit kan voortzetten, toelichten in de jaarrekening.

Onze verantwoordelijkheden voor de controle van de jaarrekening

Onze verantwoordelijkheid is het zodanig plannen en uitvoeren van een controleopdracht dat wij daarmee voldoende en geschikte controle-informatie verkrijgen voor het door ons af te geven oordeel.

Onze controle is uitgevoerd met een hoge mate maar geen absolute mate van zekerheid waardoor het mogelijk is dat wij tijdens onze controle niet alle materiële fouten en fraude ontdekken.

Afwijkingen kunnen ontstaan als gevolg van fraude of fouten en zijn materieel indien redelijkerwijs kan worden verwacht dat deze, afzonderlijk of gezamenlijk, van invloed kunnen zijn op de economische beslissingen die gebruikers op basis van deze jaarrekening nemen. De materialiteit beïnvloedt de aard, timing en omvang van onze controlewerkzaamheden en de evaluatie van het effect van onderkende afwijkingen op ons oordeel.

Wij hebben deze accountantscontrole professioneel kritisch uitgevoerd en hebben waar relevant professionele oordeelsvorming toegepast in overeenstemming met de Nederlandse controlestandaarden, ethische voorschriften, de onafhankelijkheidseisen en de Regeling Controleprotocol WNT 2022. Onze controle bestond onder andere uit:

- het identificeren en inschatten van de risico's dat de jaarrekening afwijkingen van materieel belang bevat als gevolg van fouten of fraude, het in reactie op deze risico's bepalen en uitvoeren van controlewerkzaamheden en het verkrijgen van controle-informatie die voldoende en geschikt is als basis voor ons oordeel. Bij fraude is het risico dat een afwijking van materieel belang niet ontdekt wordt groter dan bij fouten. Bij fraude kan sprake zijn van samenspanning, valsheid in geschrifte, het opzettelijk nalaten transacties vast te leggen, het opzettelijk verkeerd voorstellen van zaken of het doorbreken van de interne beheersing;
- het verkrijgen van inzicht in de interne beheersing die relevant is voor de controle met als doel controlewerkzaamheden te selecteren die passend zijn in de omstandigheden. Deze werkzaamheden hebben niet als doel om een oordeel uit te spreken over de effectiviteit van de interne beheersing van de stichting;
- het evalueren van de geschiktheid van de gebruikte grondslagen voor financiële verslaggeving en het evalueren van de redelijkheid van schattingen door het bestuur en de toelichtingen die daarover in de jaarrekening staan;



- het vaststellen dat de door het bestuur gehanteerde continuïteitsveronderstelling aanvaardbaar is. Tevens het op basis van de verkregen controle-informatie vaststellen of er gebeurtenissen en omstandigheden zijn waardoor gereede twijfel zou kunnen bestaan of de stichting haar activiteiten in continuïteit kan voortzetten. Als wij concluderen dat er een onzekerheid van materieel belang bestaat, zijn wij verplicht om aandacht in onze controleverklaring te vestigen op de relevante gerelateerde toelichtingen in de jaarrekening. Als de toelichtingen inadequaat zijn, moeten wij onze verklaring aanpassen. Onze conclusies zijn gebaseerd op de controle-informatie die verkregen is tot de datum van onze controleverklaring. Toekomstige gebeurtenissen of omstandigheden kunnen er echter toe leiden dat een stichting haar continuïteit niet langer kan handhaven;
- het evalueren van de presentatie, structuur en inhoud van de jaarrekening en de daarin opgenomen toelichtingen; en
- het evalueren of de jaarrekening een getrouw beeld geeft van de onderliggende transacties en gebeurtenissen.

Wij communiceren met de Leden van de Raad van Toezicht onder andere over de geplande reikwijdte en timing van de controle en over de significante bevindingen die uit onze controle naar voren zijn gekomen, waaronder eventuele significante tekortkomingen in de interne beheersing.

Dordrecht, 29 maart 2023

Visser & Visser Audit en Assurance B.V.

Was getekend.

S.A. Visser MSc RA

